

כ"ב טבת תשע"ו
03 ינואר 2016

סיכום חודשי של מזג אוויר – דצמבר 2015

כללי

1. כמויות גשם קטנות מהממוצע במידה ניכרת בצפון הארץ.
2. קרוב לממוצע או מעט גשום יותר במישור החוף המרכזי והדרומי ובהרי המרכז.
3. תמונת הגשם המצטבר מתחילת העונה דומה לחודשים הקודמים: כמויות הגשם המצטברות מתחילת העונה גדולות מהממוצע מאזור השרון ועד לדרום הארץ, אולם קטנות ממנו בצפון הארץ.
4. מספר אירועי גשם לאורך החודש. בחלקם אירעו הצפות באשקלון ובהרצליה.
5. גל קור קצר בתחילת דצמבר והחודש בכללותו קריר מהממוצע.

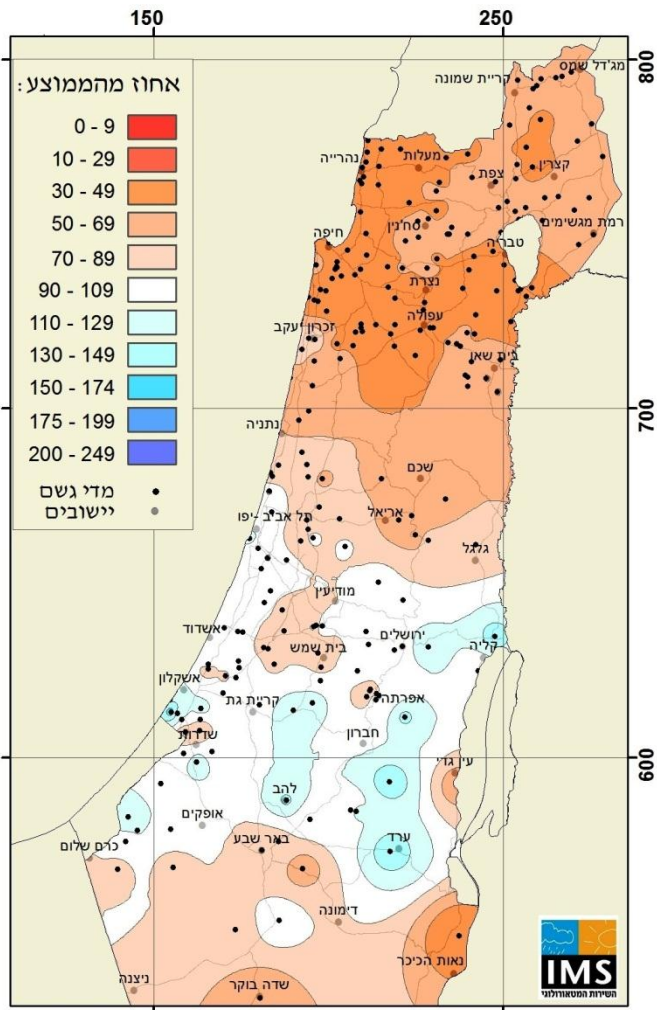
גשם בדצמבר

דצמבר התאפיין במיעוט גשמים בצפון הארץ לעומת כמויות גשם קרובות לממוצע או מעט גבוהות ממנו במישור החוף המרכזי והדרומי ובהרי המרכז (מפות 1, 2). תמונת המצב הזאת של מיעוט הגשמים בצפון הארץ לעומת מרכז הארץ ודרומה דומה למה שהיה בחודשים הקודמים בעונת הגשם הנוכחית.

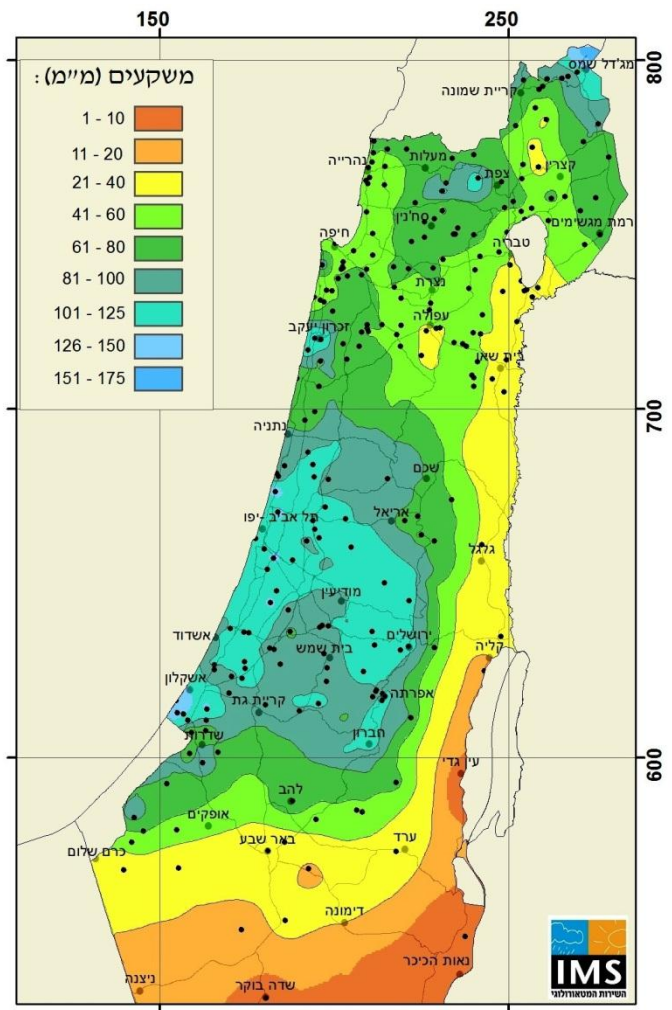
בגליל ובגולן ירדו בדצמבר 70-90 מ"מ בהשוואה לממוצע רב שנתי של 130-170 מ"מ. בעמקי הצפון ירדו 30-55 מ"מ לעומת ממוצע של 80-100 מ"מ ובמישור החוף הצפוני ירדו 40-70 מ"מ כשהממוצע הרב שנתי לחודש הוא 120-130 מ"מ. ניתן לציין את אזור זכרון יעקב בו ירדו 120-130 מ"מ, שהם כ-90% מהממוצע החודשי.

האזור הגשום ביותר בדצמבר השתרע ממישור החוף והדרומי אל אזור הרי יהודה. באזורים אלו נמדדו 100-130 מ"מ, כמויות שהן קרובות לממוצע החודשי. באזור אשקלון-זיקים ירדו בדצמבר 130-150 מ"מ שהם קרוב לפי 1.5 מהממוצע החודשי. חלק גדול מהגשם באזור זה ירד ב-17-18 בדצמבר (פירוט בסקירת אירועי הגשם).

בצפון הנגב ירדו 20-35 מ"מ, כמויות שהן קרובות לממוצע ובמרכז הנגב הכמויות היו קטנות מהממוצע. נתוני הגשם בדצמבר ביחס לממוצע במספר תחנות מוצגים בטבלה 1.



מפה 2: כמות המשקעים בדצמבר 2015 ביחס למוצק הרב שנתי (%)



מפה 1: כמות המשקעים בדצמבר 2015 (מ"מ)

טבלה 1: כמויות הגשם בדצמבר 2015 ביחס לממוצע הרב שנתי*

תחנה	כמות הגשם (מ"מ) דצמבר 2015	ממוצע* רב שנתי לחודש דצמבר	אחוז מהממוצע הרב שנתי לדצמבר
מישור החוף והשפלה	נהריה	57	44%
	חיפה טכניון	57	45%
	מעין צבי	130	90%
	כפר הס	112	83%
	שפיים	94	82%
	כפר שמריהו	131	112%
	תל אביב קרית שאול	127	100%
	בית דגן	131	112%
	חפץ חיים	96	84%
	נגבה	97	94%
	זיקים	155	163%
	בארי	78	101%
	הרי הצפון	אילון (גליל מערבי)	66
מרום גולן פיכמן		83	52%
גמלא		61	53%
כפר גלעדי		85	56%
צפת הר כנען		78	57%
חרשים		107	53%
דיר חנא		77	62%
מרחביה		42	42%
עמקי הצפון	כפר בלום	54	55%
	איילת השחר	48	52%
	צמח	32	41%
	שדה אליהו	24	44%
	קדומים	82	61%
	צובה	121	92%
הרי המרכז	ירושלים	109	105%
	בית ג'ימל	83	84%
	ראש צורים	101	89%
	דורות	79	105%
הנגב**	ערד	35	152%
	באר שבע	27	71%
	שדה בוקר	8	
	סדום	3	
בקעת הירדן והערבה**	יטבתה	3	
	אילת	0	

* הממוצע הרב שנתי מתייחס לשנים 1981-2010 למעט גמלא הפועלת מאז 1991, גלגל הפועלת מאז 1987 וקדומים הפועלת מאז

2003 שממוצעהן מותאמים לשנים 1981-2010

** באזור צחיח אין התייחסות לממוצעים רב שנתיים לחודשים בשל השונות הגדולה של כמויות הגשם לפרקי זמן אלו.

פרקי הגשם

בדצמבר היו 4 פרקי גשם.

א. 3-1 בחודש: בצפון הארץ ובמרכזה ירדו 5-20 מ"מ. באשקלון ירדו קרוב ל-30 מ"מ בתוך 3 שעות ב-3 בדצמבר בשעות הבוקר. פרק הגשם הזה בא בהמשך לפרק הגשם שהיה בסוף נובמבר.

ב. 12-14 בחודש: במישור החוף המרכזי והדרומי 20-40 מ"מ ובהרי יהודה 15-30 מ"מ. בזכרון יעקב ירדו 40 מ"מ, מתוכם 25 מ"מ בתוך 20 דקות ב-12 בחודש בשעות הערב. בצפון הארץ ירדו מספר מ"מ בלבד.

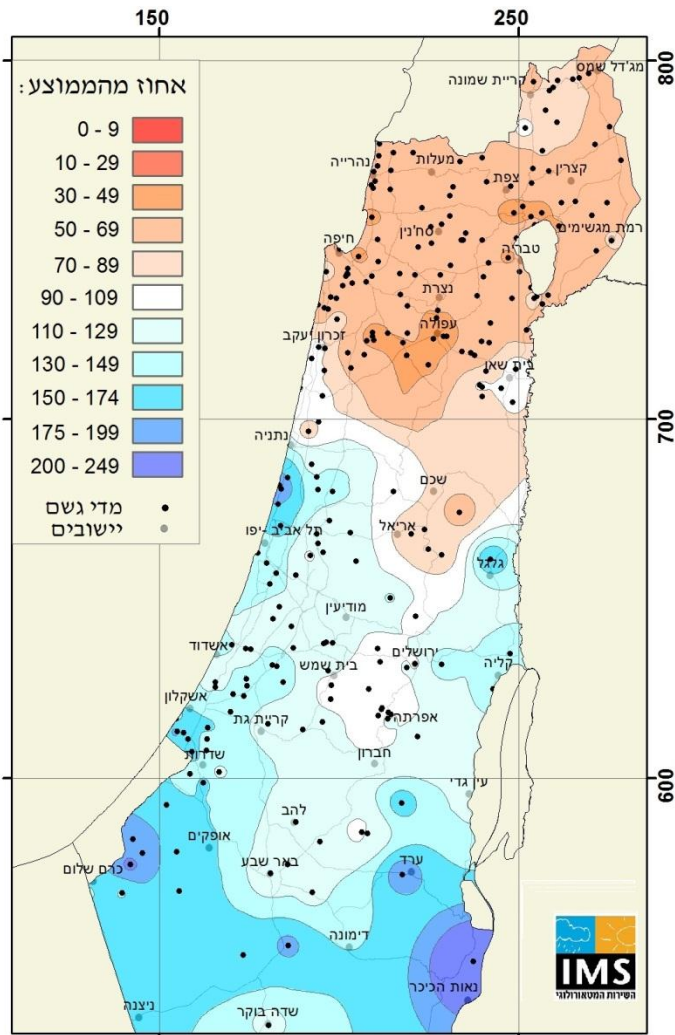
ג. 17-20 בחודש: עיקר הגשם ירד במישור החוף המרכזי והדרומי, שם נמדדו בחלק מהתחנות 50-80 מ"מ (אם כי היו תחנות בהן נמדדו 20-30 מ"מ). באזור השרון, במישור החוף הצפוני ובחלקים מהגליל ירדו 15-40 מ"מ. באזורים אחרים בצפון הארץ ובאזור השומרון ירדו 5-15 מ"מ, ובהרי יהודה ובדרום הארץ ירדו פחות מ-5 מ"מ. ניתן לציין את התחנה בנמל אשקלון בה ירדו ביממת הגשם של ה-17 בדצמבר 74 מ"מ, מתוכם 43 מ"מ בתוך שעה אחת. בפעם השנייה העונה היו הצפות באשקלון. גם בהרצליה היו הצפות, ב-18 בדצמבר בשעות הערב.

ד. 29-31 בחודש: פרק זה נמשך גם בתחילת ינואר וסקירה של הפרק כולו תצא בהמשך. עד ה-1 בינואר בשעה 0800 (הזמן בו מסתיימת יממת ה-31 בדצמבר) ירדו כמויות הגשם הגדולות בהרי יהודה, כ-70-80 מ"מ. בהרי הצפון ירדו 50-70 מ"מ ובמישור החוף הצפוני והמרכזי 20-50 מ"מ.

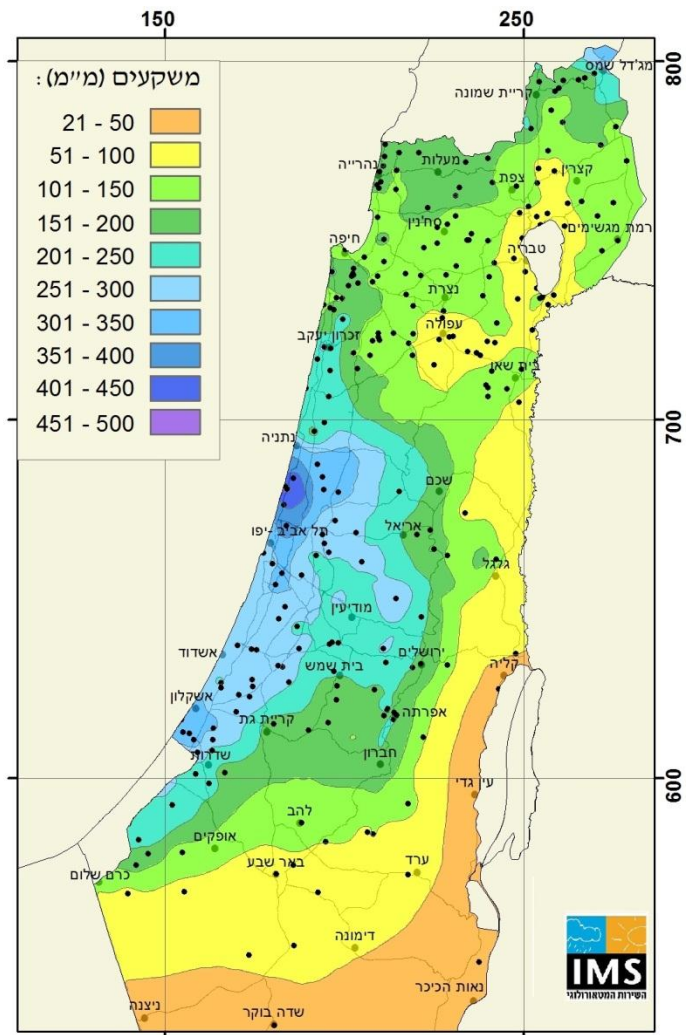
גשם מצטבר מתחילת העונה

כמויות הגשם המצטברות מתחילת עונת הגשם הנוכחית עד סוף דצמבר ממשיכות את המגמה מתחילת העונה: הן קטנות מהממוצע הרב שנתי לתקופה המקבילה בצפון הארץ, קרובות לממוצע בהרי המרכז ועולות על הממוצע במישור החוף המרכזי והדרומי ובדרום הארץ.

בגליל, בגולן ובעמקי הצפון כמויות הגשם מתחילת העונה הן כ-50%-60% מהממוצע לתקופה המקבילה ובמישור החוף הצפוני כ-70%-80% מהממוצע. (מפות 3, 4). בהרי המרכז הכמויות קרובות לממוצע. לעומת זאת מאזור השרון ודרומה (ממישור החוף המרכזי והדרומי ועד לנגב) כמויות הגשם המצטברות עולות על הממוצע ומגיעות ל-120%-180% ממנו. בתחנה בשפיים ירדו מתחילת העונה עד סוף דצמבר 466 מ"מ שהם יותר מפי 2 מהממוצע לתקופה המקבילה וקרוב ל-90% מהממוצע לכל עונת הגשם (טבלה 2).



מפה 4: כמות המשקעים המצטברת מספטמבר עד דצמבר 2015 ביחס לממוצע הרב שנתי לתקופה המקבילה (%)



מפה 3: כמות המשקעים המצטברת מספטמבר עד דצמבר 2015 (מ"מ)

טבלה 2: כמויות הגשם מתחילת העונה עד היום בהשוואה לממוצע

תחנה	כמות מצטברת מתחילת העונה עד 31/12/15	ממוצע רב שנתי ספטמבר עד דצמבר	% מהממוצע לתקופה המקבילה	ממוצע רב שנתי לעונה כולה	% מהממוצע לעונה כולה
נהריה	176	253	70%	605	29%
חיפה (טכניון)	189	250	76%	539	35%
מעין צבי	265	261	102%	570	46%
כפר הס	322	250	129%	609	53%
שפיים	466	230	203%	529	88%
כפר שמריהו	396	226	175%	527	75%
תל אביב קרית שאול	385	243	158%	583	66%
בית דגן	334	216	155%	524	64%
חפץ חיים	291	215	135%	535	54%
נגבה	275	198	139%	492	56%
זיקים	349	187	187%	440	79%
בארי	238	153	156%	360	66%
אילון (גליל מערבי)	164	303	54%	802	20%
מרום גולן פיכמן	136	269	51%	832	16%
גמלא	120	208	58%	578	21%
כפר גלעדי	173	277	62%	768	23%
צפת הר כנען	132	250	53%	671	20%
חרשים	207	364	57%	959	22%
דיר חנא	134	223	60%	590	23%
מרחביה	81	182	45%	466	17%
כפר בלום	129	185	70%	500	26%
איילת השחר	91	167	54%	456	20%
צמח	103	141	73%	382	27%
שדה אליהו	98	104	94%	281	35%
קדומים	234	236	99%	650	36%
צובה	223	232	96%	676	33%
ירושלים	185	173	107%	537	34%
בית ג'ימל	171	177	97%	509	34%
ראש צורים	220	190	116%	561	39%
דורות	168	136	124%	377	45%
ערד	86	46	187%	129	67%
באר שבע	77	65	118%	195	39%
שדה בוקר	34	27	126%	93	37%
סדום	44		107%	41	98%
יטבתה	33		118%	28	111%
אילת	11		50%	22	45%

טמפרטורות במהלך החודש

הטמפרטורות בדצמבר היו נמוכות מהממוצע (1995-2009) והדבר ניכר במיוחד בשעות הלילה. בצפון הארץ הטמפרטורות בשעות הלילה היו נמוכות מהממוצע ב-1-2 מעלות צלזיוס (מ"צ). בהרי המרכז ובנגב הטמפרטורות בלילה היו נמוכות מהממוצע ב-1.0-1.5 מ"צ ובמישור החוף ב-0.5-1.0 מ"צ. בשעות היום הטמפרטורות בהרי המרכז ובדרום הארץ היו נמוכות מהממוצע ב-0.5-1.0 מ"צ ובמישור החוף ובצפון הארץ הן היו קרובות לממוצע. בתחילת דצמבר היה קריר מהממוצע והקרירות הגיעה לשיאה ב-5-6 בחודש. בעמקי הצפון נמדדו טמפרטורות מינימום של 3- עד 1- מ"צ וטמפרטורות נמוכות מ-0 מ"צ נמדדו גם בחלקים מהשפלה וברמת הגולן. במישור החוף, בשפלה ובצפון הנגב נמדדו 1-3 מ"צ. על פני הקרקע הטמפרטורות היו נמוכות עוד יותר ובאזורים רבים בארץ שררה קרה. אירוע זה היה חריג לתקופה זו של תחילת דצמבר, אז מתקבלות טמפרטורות כאלה לעתים רחוקות. בעמקי הצפון ובנגב התקבלו לאחרונה ערכים דומים או נמוכים יותר בתחילת דצמבר רק ב-1984 ובמישור החוף ובשפלה ב-1999. בהמשך חלה התחממות בשעות היום ועד ה-12 בחודש היה חם במעט מהממוצע. לעומת זאת בשעות הלילה המשיך להיות קריר מהממוצע. ב-13-20 בחודש הטמפרטורות היו קרובות לממוצע. בעשרת האחרונה של החודש היה בדרך כלל חם מהממוצע בשעות היום אך בשעות הלילה היה קריר, במיוחד באזורים המישוריים והנמוכים.

טבלה 1: הטמפרטורות* בדצמבר 2015 (מ"צ) בהשוואה לממוצע

תחנה	דצמבר 2015		הפרש מממוצע 2009-1995	
	מקסימום	מינימום	מקסימום	מינימום
מישור החוף והשפלה	חיפה (טכניון)	17.6	11.2	-0.3
	עין החורש	19.5	6.9	-1.2
	בית דגן	19.8	8.5	-1.2
	נגבה	19.1	9.2	-0.9
הרי הצפון	אילון (גליל מערבי)	18.4	9.7	-0.9
	מרום גולן פיכמן	12.8	1.1	-2.3
	אבני איתן	17.3	5.9	-1.8
	צפת הר כנען	12.3	6.3	-1.1
עמקי הצפון	תבור	19.5	7.8	-1.4
	עפולה, ניר העמק	19.9	4.9	-2.4
	כפר בלום	19.9	5.8	-1.9
	צמח	20.9	8.9	-1.4
הרי המרכז	חוות עדן (בית שאן)	20.5	8.1	-1.3
	קרני שומרון	18.0	9.1	-1.1
	ירושלים	14.3	7.8	-1.2
	בית ג'ימל	19.0	10.6	-0.7
הנגב	ראש צורים	12.0	6.0	-1.4
	בשור	19.3	9.0	-0.7
	ערד	15.3	7.9	-1.0
	באר שבע	19.2	6.9	-1.9
הערבה	שדה בוקר	16.6	4.4	-1.5
	סדום	22.0	14.3	-0.6
	אילת	22.1	11.2	-0.7

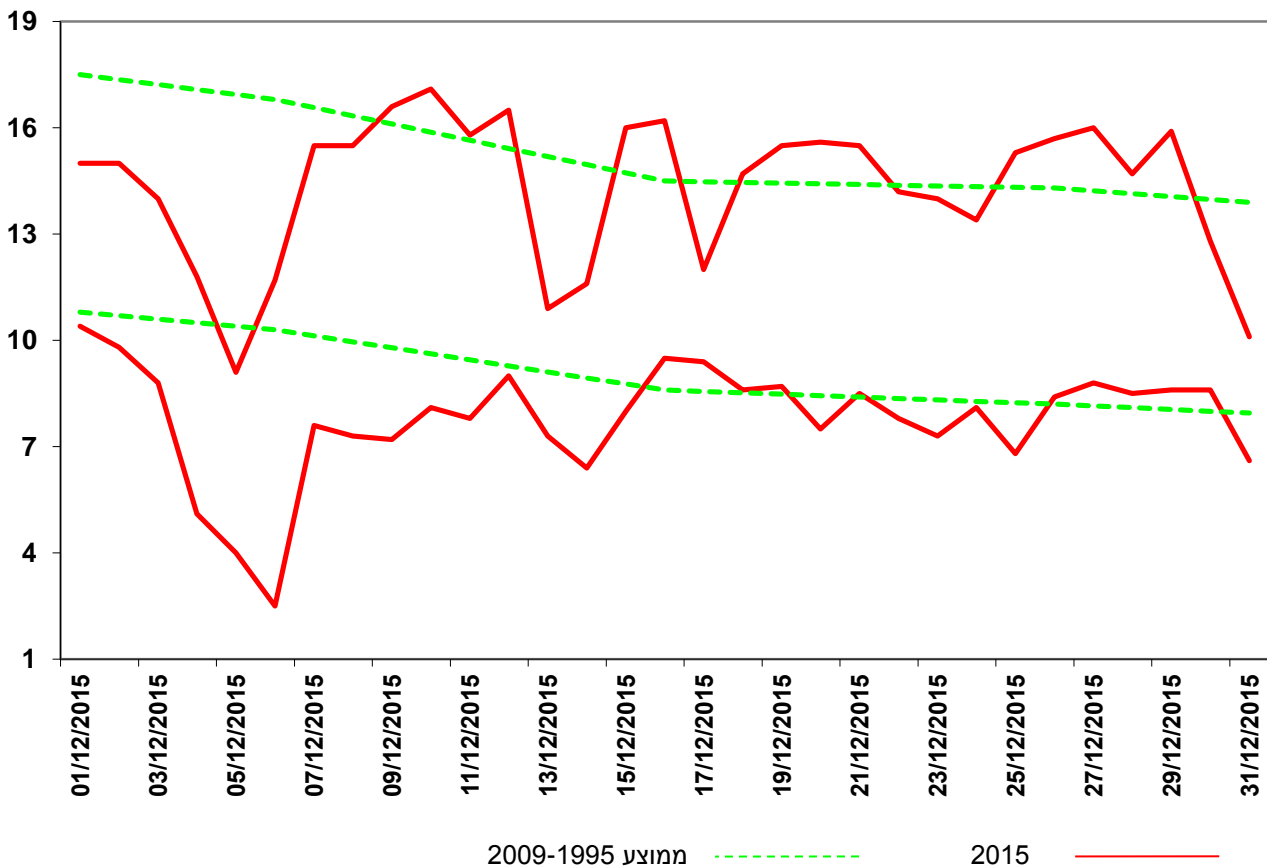
* בשל מעבר לחישיני טמפרטורה ולחות מדגם חדש בחלק מהתחנות, טמפרטורות המקסימום עשויות להיות גבוהות יותר בכמה עשיריות המעלה בהשוואה למדידות בחישינים הוותיקים יותר. הנושא נמצא בבדיקה.

טבלה 2: הטמפרטורת הקיצוניות בדצמבר 2015 (מ"צ) בהשוואה לעבר

שנות פעילות התחנה	ערכים קיצוניים מתחילת המדידות				דצמבר 2015				
	מינימום קיצוני		מקסימום קיצוני		מינימום קיצוני		מקסימום קיצוני		
	תאריך	טמפ'	תאריך	טמפ'	תאריך	טמפ'	תאריך	טמפ'	
2015-1962	27/12/72	-2.2	4/12/80	31.6	6/12/15	1.8	29/12/15	24.1	בית דגן
2015-1950	28/12/63	-2.6	7/12/98	33.0	6/12/15	3.0	29/12/15	22.7	נגבה
2015-1939	28/12/06	-3.2	2/12/90	24.4	6/12/15	0.7	10/12/15	15.0	הר כנען
2015-1935	28/12/56	-0.5	3/12/05	28.5	6/12/15	2.5	10/12/15	17.1	ירושלים*
2015-1922	30/12/92	0.6	3/12/56	32.5	6/12/15	1.3	9/12/15	21.9	באר שבע**
2015-1949	26/12/92	2.5	2/12/56	33.6	7/12/15	6.9	3/12/15	24.9	אילת

* ירושלים מרכז 2015-1950, ירושלים טלביה 1949-1948, ירושלים מלון פלאס 1947-1935
 ** באר שבע מכון הנגב 2015-1957, באר שבע 1957-1922

איור 1: טמפרטורת המינימום והמקסימום היומית בירושלים בדצמבר 2015 לעומת הממוצע הרב שנתי



www.ims.gov.il
 ת.ד. 25 בית דגן, 50250
 פקס. 03-9604065
 דוא"ר: ims@ims.gov.il

איור 2: טמפרטורת המינימום והמקסימום היומית בבית דגן בדצמבר 2015 לעומת הממוצע הרב שנתי

