

כ"א סיון תשפ"א
01 יוני 2021

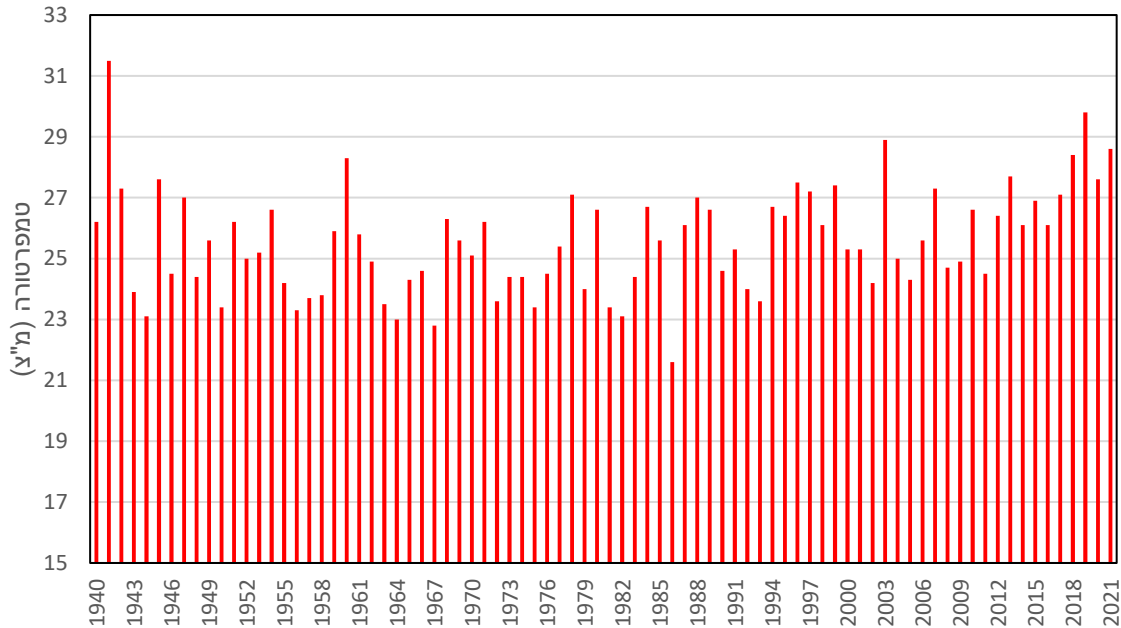
סיכום חודשי של מזג אויר – מאי 2021

כללי

מאי היה חם מהממוצע במידה ניכרת והדבר בלט במיוחד בשעות היום. זהו אחד מחודשי מאי החמים ב-70 השנים האחרונות, אולם לא החם ביותר - ברוב האזורים הוא מדורג במקום השלישי עד החמישי. במהלך החודש היו שניים-שלושה שרבים קצרים במשכם, אולם חלק גדול מימי החודש היה חם מהממוצע, מה שגרם לחודש להסתיים כאחד החמים בהשוואה לעבר. במאי לא ירד גשם כלל, ומסיכום עונת הגשם 2020/21 עולה שכמויות הגשם בכל העונה עולות על הממוצע במישור החוף, נעות סביב הממוצע בצפון הארץ, ונמוכות ממנו בהרי המרכז ובדרום הארץ. בהיבט כלל ארצי עונת 2020/21 הסתיימה כממוצעת, לאחר שתי עונות גשם שהיו גשומות מאוד. בדרך כלל מתקבלת עונה מעוטת גשמים לאחר רצף של שתי עונות גשומות.

השוואה לעבר

מאי היה חם מהממוצע (1995-2009) ברוב חלקי הארץ ב-2 עד 3 מ"צ בשעות היום וב-1 עד 1.5 מ"צ בשעות הלילה. מבדיקת נתוני הטמפרטורה של חודשי מאי בעבר עולה כי מתחילת שנות ה-50 של המאה הקודמת היו עוד 2 עד 4 שנים בלבד בהם מאי היה דומה או חם יותר בשעות היום: בהרים ובעמקי הצפון ב-2019 וב-2003 ובמישור החוף ובנגב, בנוסף לשנים הנ"ל, גם בשנת 2018 ובחלק מתחנות מישור החוף גם בשנת 1960. בערבה חודש מאי הנוכחי מדורג שני מתחילת המדידות ורק מאי 2003 היה חם ממנו. ניתן אמנם להתרשם מריבוי חודשי מאי החמים בשנים האחרונות, אולם בתחנות הוותיקות יותר מאי 1941 בלט כחם יותר ובירושלים, בה קיימות מדידות עוד מהמאה ה-19, ניתן לציין את חודשי מאי בשנים 1935, 1939, 1928, 1929, 1909, 1877 ו-1870 שהיו דומים או חמים יותר.



איור 1: טמפרטורת המקסימום היומית הממוצעת בירושלים בחודש מאי 1940 עד 2021

טמפרטורות ומזג האוויר במהלך החודש

בחלקו הראשון של החודש, עד ה-11-12 בו, הטמפרטורות היו גבוהות מהממוצע במידה ניכרת (ב-4 עד 6 מ"צ). בפרק זמן זה ניתן לציין שני אירועי שרב – אירוע אחד ב-4 וב-5 בחודש עם טמפרטורות של 35 עד 37 מ"צ בנגב ובעמקי הצפון ו-41 עד 43 בעמק בירדן ובערבה (בסדום 44.6 מ"צ ב-5 בחודש). אירוע השרב השני היה ב-9 בחודש והוא בלט במישור החוף, בשפלה ובצפון מערב הנגב עם טמפרטורות של 41 עד 43 מ"צ וכן בערבה עם 42 עד 44 מ"צ. בעמקי הצפון נמדדו 37 עד 39 מ"צ ובהרים 35 עד 37 מ"צ. השרב החל להישבר בשעות הצהריים המוקדמות באזור החוף ובהמשך גם בפנים הארץ. שבירת השרב לוותה במשב' רוח חזקים של יותר מ-50 קמ"ש ובאזור חיפה אף קרוב ל-70 קמ"ש.

ב-10 בחודש היתה התקררות אולם הטמפרטורות עדיין היו גבוהות מהממוצע וכך גם ביום-יומיים שלמחרת. בהמשך, ולמשך כשבוע הטמפרטורות היו קרובות לממוצע במישור החוף בעוד שבהרים ובפנים הארץ הן הוסיפו להיות חמות מהממוצע, אם כי בשיעור מתון. ב-19 וב-20 בחודש היתה התחממות בהרים ובפנים הארץ, אך ב-21 בחודש היתה התקררות משמעותית ועד ה-24 בחודש היה פרק הזמן הבולט היחיד בחודש עם טמפרטורות נמוכות מהרגיל, בעיקר בפנים הארץ.

ב-25 בחודש היתה התחממות ועד סוף החודש הטמפרטורות היו גבוהות מהממוצע. ב-31 בחודש אף שרר שרב כבד ובו נמדדו 38 עד 41 מ"צ במישור החוף, בשפלה, בעמקי הצפון ובנגב, 40 עד 42 מ"צ בעמק הירדן ובים המלח ו-43 עד 45 מ"צ בערבה.

טבלה 3: הטמפרטורות* במאי 2021 (מ"צ) בהשוואה לממוצע

הפרש מהממוצע 2009-1995		מאי 2021		תחנה	
מינימום	מקסימום	מינימום	מקסימום		
+1.5	+2.2	18.5	27.1	חיפה (טכניון)	מישור החוף והשפלה
+0.9	+2.0	14.4	28.9	עין החורש	
+1.3	+2.4	17.4	29.7	בית דגן	
+1.4	+2.5	16.6	30.3	נגבה	הרי הצפון
+0.8	+1.9	17.0	28.6	אילון	
+1.9	+2.8	11.9	27.3	מרום גולן פיכמן	
+0.3	+2.1	14.0	30.9	אבני איתן	
+1.7	+2.2	16.7	27.7	צפת הר כנען	
+1.2	+1.7	18.8	29.4	דיר חנא	עמקי הצפון
+1.1	+2.5	15.2	32.3	עפולה, ניר העמק	
+0.5	+2.5	17.8	35.2	חוות עדן	
+0.1	+2.8	15.2	33.9	כפר בלום	
+0.9	+2.2	17.9	35.1	צמח	הרי המרכז
+1.4	+2.6	16.7	29.5	קרני שומרון	
+2.4	+2.7	18.4	28.6	ירושלים	
+1.7	+2.4	18.1	31.1	בית ג'ימל	
+2.3	+2.9	16.5	27.0	ראש צורים	הנגב
+1.4	+2.2	16.6	30.7	בשור	
+1.1	+2.7	16.0	31.9	ערד	
+1.4	+2.6	17.4	33.1	באר שבע	
+1.4	+2.7	15.4	31.7	שדה בוקר	הערבה
+1.5	+2.2	26.9	37.7	סדום	
+0.9	+2.0	23.7	38.7	אילת	

* בשל מעבר לחיישני טמפרטורה ולחות מדגם חדש, טמפרטורות המקסימום עשויות להיות גבוהות יותר בכמה עשיריות המעלה בהשוואה למדידות בחיישנים הוותיקים יותר.

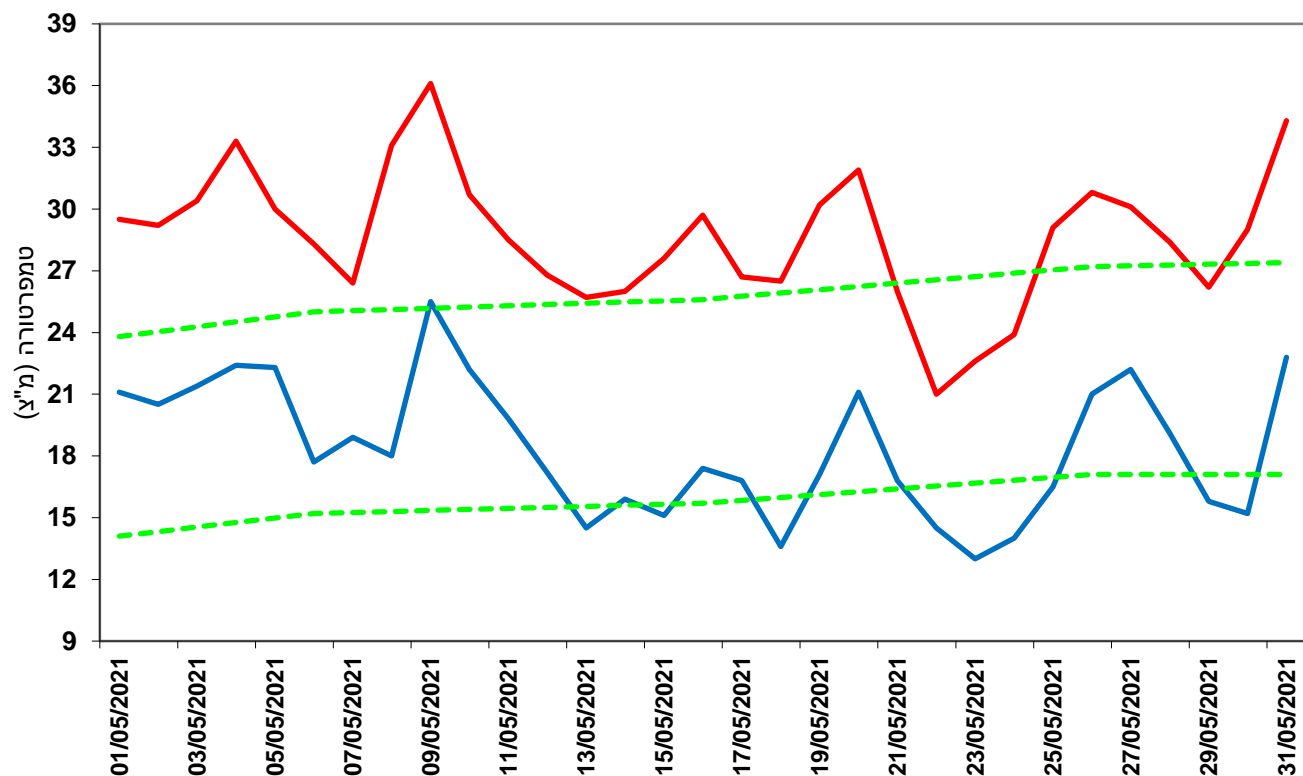
טבלה 4: הטמפרטורת הקיצוניות במאי 2021 (מ"צ) בהשוואה לעבר

שנות פעילות התחנה	ערכים קיצוניים מתחילת המדידות				מאי 2021				
	מינימום קיצוני		מקסימום קיצוני		מינימום קיצוני		מקסימום קיצוני		
	תאריך	טמפ'	תאריך	טמפ'	תאריך	טמפ'	תאריך	טמפ'	
2021-1962	1/5/63	5.6	21/5/70	45.6	1/5/21	13.4	9/5/21	41.2	בית דגן
2021-1950	7/5/65	6.0	21/5/70	46.5	1/5/21	14.6	9/5/21	42.7	נגבה
2021-1939	7/5/65	5.7	23/5/95	38.1	23/5/21	12.1	9/5/21	32.9	צפת הר כנען
2021-1867	3/5/90	7.6	11/5/41	39.6	23/5/21	13.0	9/5/21	36.1	ירושלים*
2021-1922	2/5/32	4.5	21/5/70	44.8	16/5/21	12.7	9/5/21	41.9	באר שבע**
2021-1949	13/5/06	12.1	15/5/16	46.0	24/5/21	19.9	31/5/21	42.2	אילת

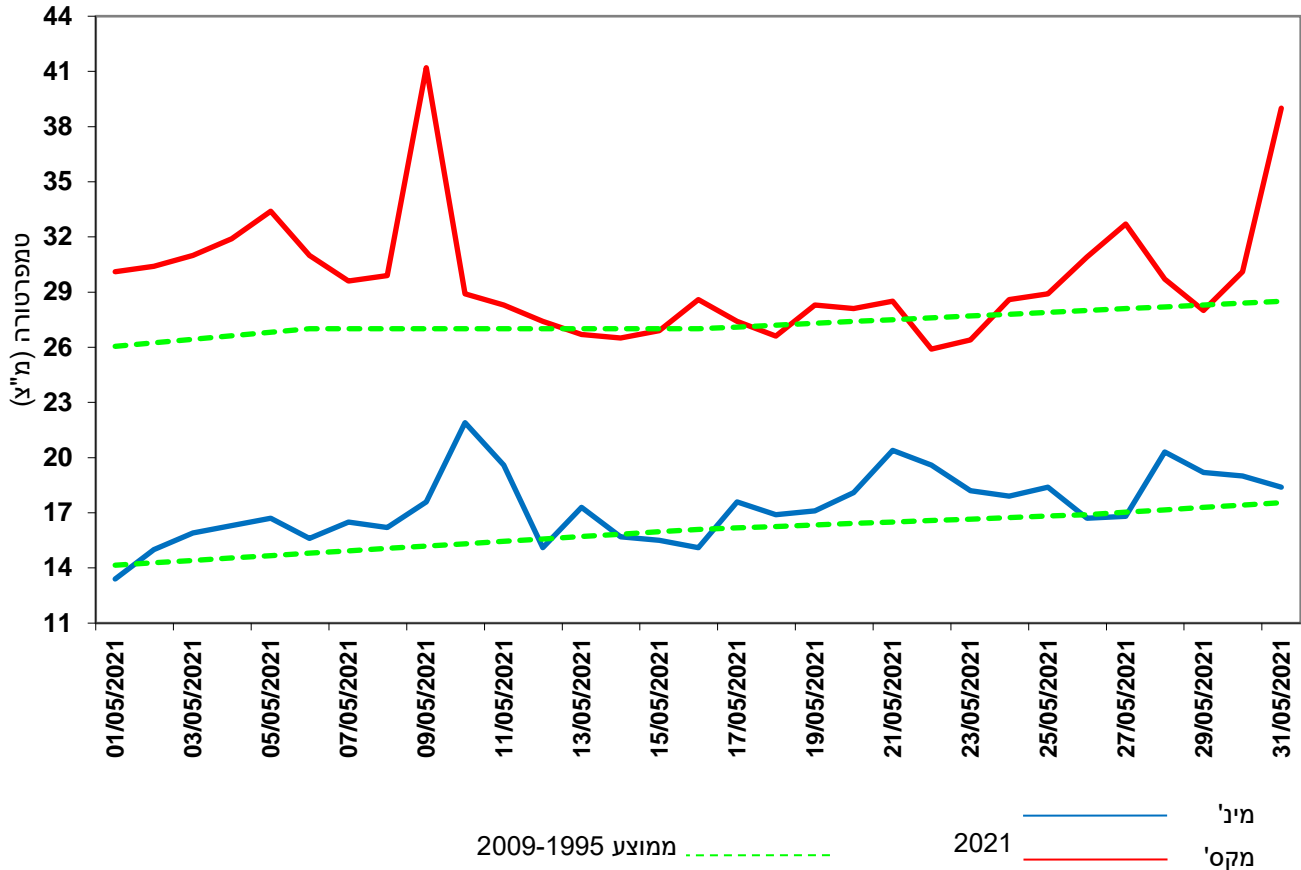
*ירושלים: מרכז 1950-2021, טלביה 1948-1949, מלון פאלאס 1935-1947, המושבה האמריקנית 1927-1935, הר הזיתים 1918-1926, המושבה הגרמנית 1895-1915, ביה"ח האנגלי ברח' הנביאים 1898-1913, ביה"ח האנגלי בעיר העתיקה 1867-1915

** באר שבע מכון הנגב 1957-2021, באר שבע 1922-1957

איור 1: טמפרטורת המינימום והמקסימום היומית בירושלים במאי 2021 לעומת הממוצע הרב שנתי



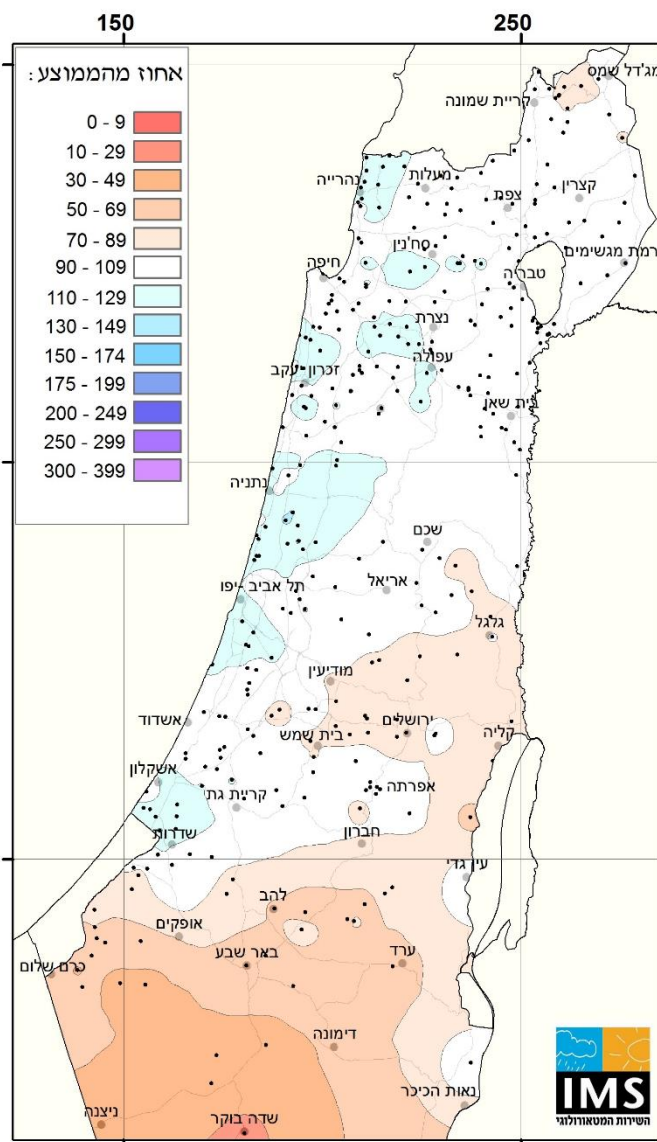
איור 2: טמפרטורת המינימום והמקסימום היומית בבית דגן במאי 2021 לעומת הממוצע הרב שנתי



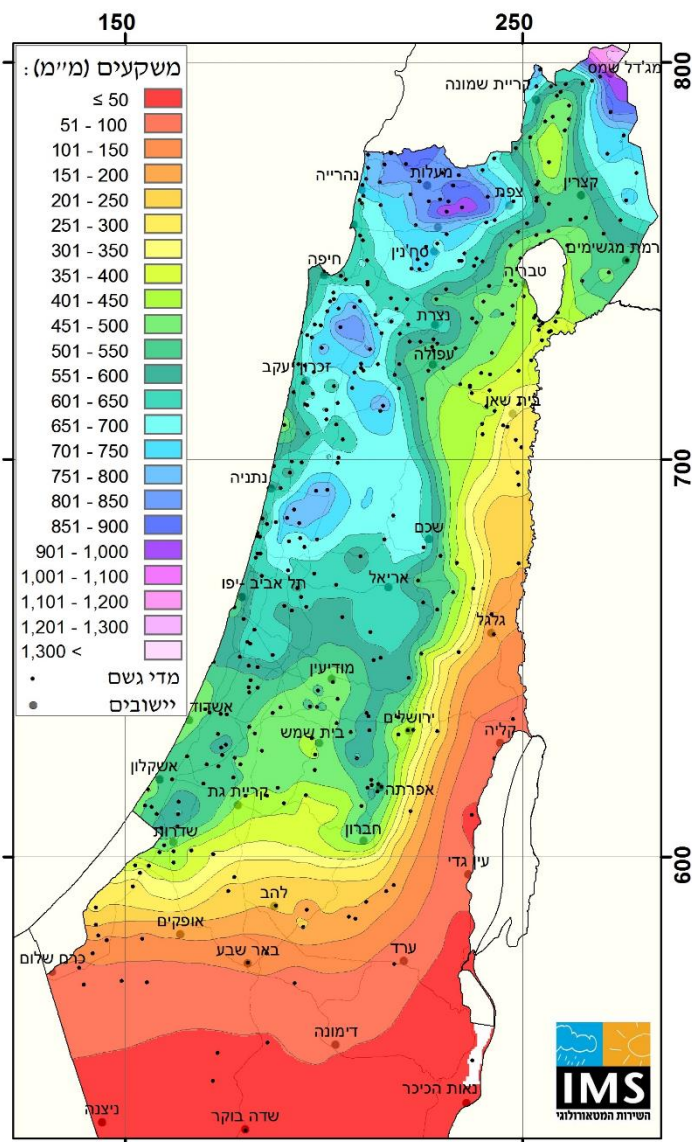
גשם בעונת 2020/21

במאי לא ירד גשם כלל ובסיכום גשמי עונת 2020/21 ניתן לקבוע שהיא היתה שנה ממוצעת (בממוצע מרחבי ארצי ירדו 98% עד 100% מהממוצע). בהסתכלות מפורטת יותר על חלקי הארץ השונים - הכמויות גבוהות מהממוצע במישור החוף, נעות סביב הממוצע בצפון הארץ ונמוכות ממנו בהרי המרכז ובדרום. במישור החוף ירדו בעונת הגשם האחרונה 105% עד 115% מהממוצע לכל העונה ובמספר מקומות אף 120% ויותר (אזור נהריה, חלקים מהשרון וחוף אשקלון וכן במערב עמק יזרעאל). בצפון הארץ הכמויות שירדו קרובות לממוצע או מעט גבוהות ממנו ובשומרון הן קרובות לממוצע. בהרי יהודה הכמויות קטנות מהממוצע ומגיעות ל-80% עד 90% ובדרום הארץ מיעוט הגשמים בולט עם 55% עד 65% מהממוצע בצפון הנגב (מפות 1, 2 וטבלה 1) ואף פחות מזה באזור רמת הנגב והר הנגב.

עונת הגשם הנוכחית הגיעה לאחר שתי עונות גשם שהיו מאוד גשומות. מעניין לציין שברוב המקרים (מאז תחילת שנות ה-50), לאחר שתי עונות מאד גשומות מגיעה עונת גשם יבשה ואילו השנה קיבלנו עונה ממוצעת בהיבט הארצי (אזור 2). בשנות ה-20 עד שנות ה-40 (שלא מופו) ישנה אינדיקציה למקרה אחד של שלוש שנים רצופות מעל הממוצע, בסוף שנות ה-30.



מפה 4: כמות המשקעים מתחילת העונה עד סוף מאי 2021 בהשוואה לממוצע הרב שנתי לכל העונה (%)

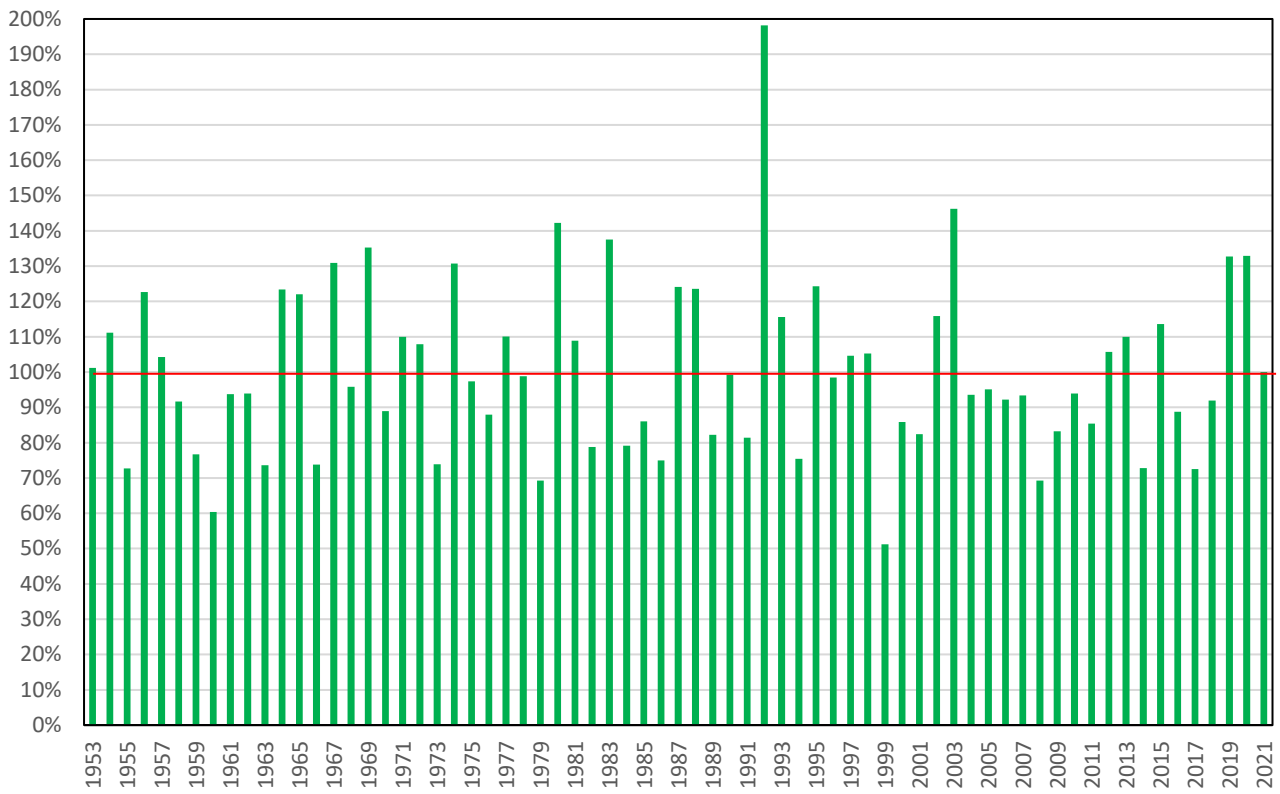


מפה 3: כמות המשקעים מתחילת העונה עד סוף מאי 2021 (מ"מ)

טבלה 2: כמויות הגשם מתחילת העונה עד היום בהשוואה לממוצע*

תחנה	כמות מצטברת מתחילת העונה עד סוף אפריל (מ"מ)	ממוצע רב שנתי* לעונה כולה (מ"מ)	% הגשם עד סוף אפריל מהממוצע לעונה כולה
מישור החוף והשפלה	נהריה	745	121%
	עברון	712	113%
	חיפה (נמל)	564	100%
	יגור	780	110%
	דאלית אל כרמל	852	107%
	עין השופט	675	102%
	עין החורש	628	109%
	כפר הס	783	127%
	ניר אליהו	705	115%
	נחשונים	616	112%
	הכפר הירוק	598	106%
	מקווה ישראל	584	112%
	בית דגן	639	118%
	גן שלמה	523	98%
	קבוצת יבנה	514	98%
	ניצנים	530	105%
	נגבה	552	110%
	זיקים	497	111%
	דורות	381	97%
	בארי	261	73%
בשור	311	52%	
הרי הצפון	מרום גולן פיכמן	710	88%
	גמלא	548	95%
	אילון	877	109%
	כפר גלעדי	709	94%
	מירון	827	94%
	צפת הר כנען	676	98%
	חרשים	998	101%
	דיר חנא	456	105%
	נווה יער	718	123%
	עפולה ניר העמק	520	113%
עמקי הצפון	דפנה	540	88%
	כפר בלום	461	91%
	איילת השחר	497	105%
	גינסור	467	104%
	צמח	412	108%
	שדה אליהו	261	94%
	קדומים	649	101%
	עלי	590	113%
הרי המרכז	טלמון	565	87%
	צובה	582	89%
	ירושלים מרכז	421	81%
	בית ג'ימל	445	88%
	ראש צורים	521	92%
	ערד	58	64%
	באר שבע	106	55%
הנגב	שדה בוקר	22	25%
	מצפה רמון	29	41%
	גלגל	144	84%
	סדום	41	105%
	חצבה	23	58%
	פארן	9	27%
	תמנע (שד"ת רמון)	21	81%
עמק הירדן* והערבה	אילת	18	76%

* הממוצע הרב שנתי מתייחס לשנים 1991 עד 2020. בתחנות שלא פעלו בכל פרק הזמן הזה, הממוצעים מותאמים לשנים אלו



איור 2: ממוצע מרחבי ארצי של כמויות הגשם העונתיות 1953 עד 2021