

כ"ד תשרי תשפ"ב
30 ספטמבר 2021

סיכום חודשי של מזג אוויר – ספטמבר 2021

ספטמבר היה עם טמפרטורות קרובות לממוצע בהרים ובפנים הארץ וחסר במעט מהממוצע במישור החוף. הורגשה בו הקלה משמעותית בעומסי החום ביחס לאוגוסט ובהשוואה לחודשי ספטמבר בעבר, הוא היה הנוח ביותר באופן יחסי מאז ספטמבר 2014. במהלך החודש היו מספר ימי שרב שהגיעו גם למישור החוף ולצידים ימים קרירים יחסית ואף גשם, כך שהוא התאפיין בשינויים במזג האוויר והיה פחות יציב מאשר בדרך כלל. תופעות אלו אופייניות יותר לעומק הסתיו ופחות לספטמבר. בחלקו השני של החודש היה אירוע גשם בעל תפוסת נרחבת עם כמויות של מספר מילימטרים ובמספר מקומות יותר מ-10 מ"מ. קיץ 2021 (יוני עד ספטמבר) היה חם מהרגיל, אך חם פחות מרוב הקיצים בעשור האחרון.

טמפרטורות ומזג האוויר במהלך החודש

הטמפרטורות בספטמבר היו קרובות לממוצע (1995-2009) בהרים ובפנים הארץ. במישור החוף ובעמקי הצפון הן היו גבוהות מהממוצע ב-0.5 עד 1 מ"צ (איורים 1, 2). הטמפרטורות הגבוהות יותר במישור החוף נובעות מטמפרטורת הים שעודנה גבוהה בתקופה זו. במהלך החודש היו מספר אירועי שרב כפי שמפורט בהמשך ויש לציין שהם היו קצרים במשכם, בשונה משרבי סתיו שנוטים להיות ממושכים.

בימים הראשונים של החודש היה חם מעט מהרגיל, אך בהמשך חלה התקררות. ב-9 בחודש היתה התחממות מהירה ושרר שרב עם טמפרטורות של 35 עד 36 מ"צ במישור החוף ובשפלה, 38 עד 39 מ"צ בצפון הנגב ובעמקי הצפון ו-40 עד 42 מ"צ בעמק הירדן ובערבה. השרב היה קצר במשכו ולמחרת כבר חלה התקררות ניכרת עם טמפרטורות נמוכות מהממוצע בכ-2 עד 4 מ"צ בהרים ובפנים הארץ. מצב זה נמשך שלושה ימים וב-13 שוב שרר שרב עם ערכי טמפרטורה דומים לאלו ששררו בשרב הקודם. גם במקרה הזה השרב נמשך יום אחד בלבד ואחריו היתה התקררות ניכרת ואף שררו טמפרטורות נמוכות מהרגיל בפנים הארץ. ב-18 בחודש חלה התחממות ובמשך כמה ימים היה חם מהרגיל. ב-22 בחודש היתה התקררות, והיא התגברה בימים שלאחר מכן, במקביל לאירוע הגשם (שמפורט בהמשך). ב-24 בחודש נמדדו טמפרטורות נמוכות יחסית, שאינן אופייניות לתקופה זו - בהרים נמדדו 22 מ"צ בלבד ובעמקי המזרח 30 עד 31 מ"צ. ערכים אלו הם נדירים לקיץ וגם בסוף ספטמבר הם אינם שכיחים ובפרט בעשורים האחרונים. בירושלים נמדדה בספטמבר ב-40 השנים האחרונות רק פעמיים טמפרטורת מקסימום של 22 מעלות או פחות (ב-2009 וב-1997).

www.ims.gov.il

פקס. 03-9604065

ת.ד. 25 בית דלן, 50250

דוא"ר: ims@ims.gov.il

טמפרטורות המינימום היו גם הן לא שגרתיות – בחצבה נמדדו ב-25 בחודש 19.4 מ"צ ומאז 1997 לא נמדדו ערכים דומים בספטמבר. בבית דגן נמדדו ב-26 בחודש 16.5 מ"צ ובנתיב הל"ה 11.5 מ"צ ובשני העשורים האחרונים התקבלו ערכים דומים בספטמבר רק פעמיים. לאחר הלילה הקריר חלה התחממות ניכרת במהלך היום ב-26 בחודש ואף שרר שרב עם טמפרטורות של 35 עד 37 מ"צ במישור החוף, בשפלה, בנגב ובעמקי הצפון. למחרת היתה התקררות ניכרת ועד סוף החודש הטמפרטורות היו קרובות לממוצע.

גשם

ב-23 עד 24 בחודש ירד גשם בתפרוסת נרחבת מצפון הארץ ועד לדרומה. מוקד הגשם היה במישור החוף הדרומי והשפלה עם כמויות של 5 עד 10 מ"מ (בניצנים 11 מ"מ). כמויות של 5 מ"מ ומעלה נמדדו באזור נהריה, השרון, השומרון, מישור החוף הדרומי, השפלה, הר חברון וצפון הנגב. בשאר המקומות הכמויות היו נמוכות יותר והגשם הגיע אף עד לאזור סדום וחצבה. יש לציין שתפרוסת הגשם היתה חריגה לספטמבר והוא ירד במספר גלים לאורך 24 שעות מחמישי בערב ועד שישי בערב ולא רק כגשמי בוקר האופייניים לטפטופי קיץ. בטבלה שלהלן מוצגים נתוני הגשם במספר תחנות.

תחנה	כמות גשם (מ"מ) ב-23 עד 24 בספט'
אשחר	3
קדומים	7
ירושלים	0.2
להב	4
שני	8
באר שבע	5
שדה בוקר	2
עזוז (מע' הנגב)	4
סדום	2

תחנה	כמות גשם (מ"מ) ב-23 עד 24 בספט'
נהריה	8
חיפה (אוניבר')	3
עין החורש	11
תל אביב חוף	1
בית דגן	1
ניצנים	11
נגבה	9
בשור	3
כפר גלעדי	1

טבלה 1: הטמפרטורות* בספטמבר 2021 (מ"צ) בהשוואה לממוצע

הפרש מהממוצע 2009-1995		ספטמבר 2021		תחנה	
מינימום	מקסימום	מינימום	מקסימום		
+0.4	+1.4	22.1	29.3	חיפה (טכניון)	מישור החוף והשפלה
+1.4	+0.5	19.2	31.2	עין החורש	
+0.3	+1.2	21.2	32.0	בית דגן	
+0.7	+0.5	21.3	31.3	נגבה	
+0.1	+0.8	20.4	30.6	אילון	הרי הצפון
+0.7	-0.4	14.8	27.3	מרום גולן פיכמן	
+0.1	-0.2	17.7	31.5	אבני איתן	
-0.6	-0.8	17.2	27.3	צפת הר כנען	
+0.3	+0.6	21.9	31.2	דיר חנא	עמקי הצפון
+0.8	+0.9	20.1	33.8	עפולה, ניר העמק	
+0.6	+0.9	19.2	35.0	כפר בלום	
+0.5	+0.5	21.9	36.1	צמח	
+0.6	+0.1	22.5	35.8	חוות עדן (בית שאן)	הרי המרכז
+0.5	+0.8	20.1	30.4	קרני שומרון	
+0.1	-0.1	18.8	28.3	ירושלים	
+0.3	-0.5	20.9	31.2	בית ג'ימל	
0.0	+0.2	17.1	26.8	ראש צורים	הנגב
+0.5	0.0	20.2	31.2	בשור	
+0.1	-0.4	18.2	30.9	ערד	
+0.3	0.0	19.9	32.9	באר שבע	
+0.6	+0.1	18.0	30.9	שדה בוקר	הערבה
+0.3	+0.6	29.2	37.6	סדום	
+0.4	-0.1	25.6	37.2	אילת	

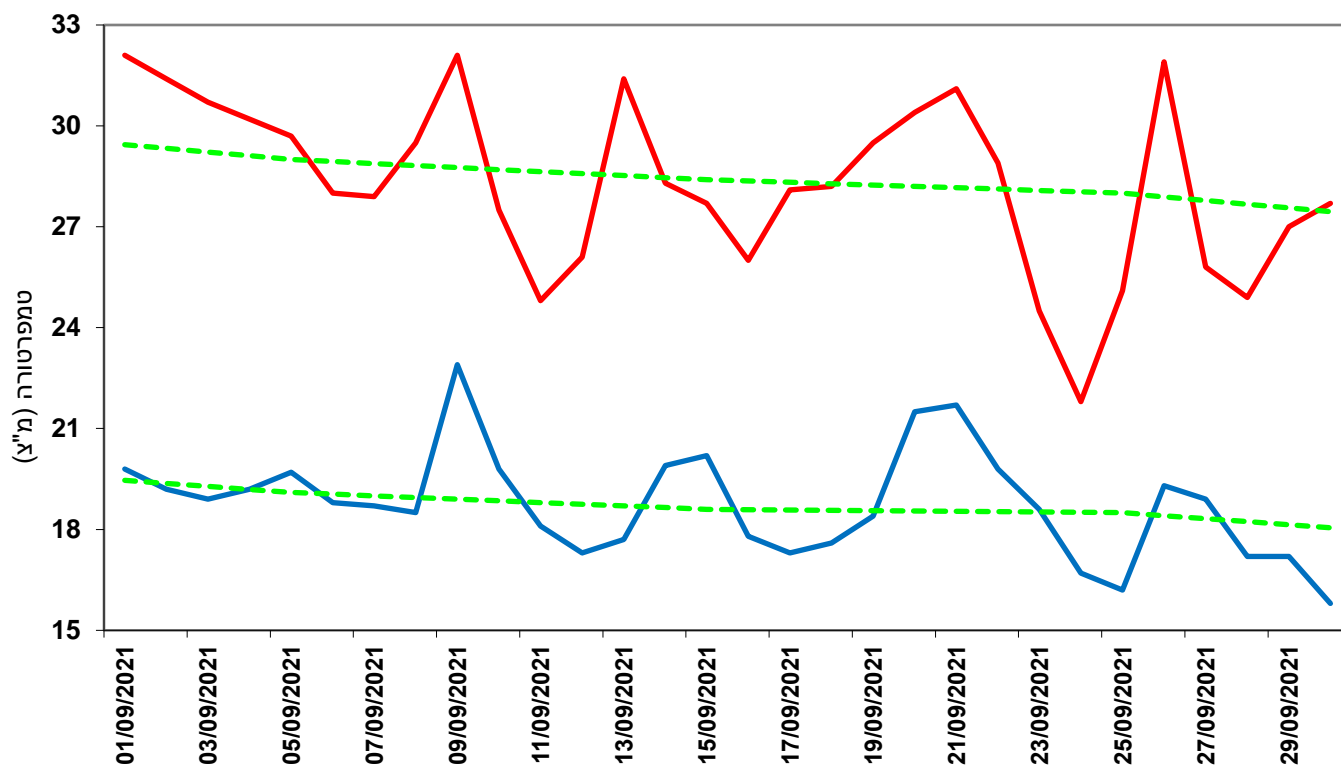
טבלה 2: הטמפרטורת הקיצוניות בספטמבר 2021 (מ"צ) בהשוואה לעבר

שנות פעילות התחנה	ערכים קיצוניים מתחילת המדידות				ספטמבר 2021				
	מינימום קיצוני		מקסימום קיצוני		מינימום קיצוני		מקסימום קיצוני		
	תאריך	טמפ'	תאריך	טמפ'	תאריך	טמפ'	תאריך	טמפ'	
2021-1962	28/9/1992	10.8	6/9/1996	42.0	26/9/21	16.3	9/9/21 13/9/21	35.6	בית דגן
2021-1950	28/9/1992	12.8	6/9/1996	42.4	25/9/21	16.5	9/9/21	35.4	נגבה
2021-1939	30/9/1949	10.7	4/9/2020	40.6	25/9/21	14.3	21/9/21	31.3	צפת הר כנען
2021-1867	28/9/1992	13.2	4/9/2020	42.7	30/9/21	15.8	1/9/21	32.1	ירושלים*
2021-1922	22/9/1930	9.4	4/9/2020	44.0	25/9/21 26/9/21	15.8	9/9/21	38.0	באר שבע**
2021-1949	26/9/1974	18.6	4/9/2020	48.9	29/9/21	22.3	9/9/21	41.6	אילת

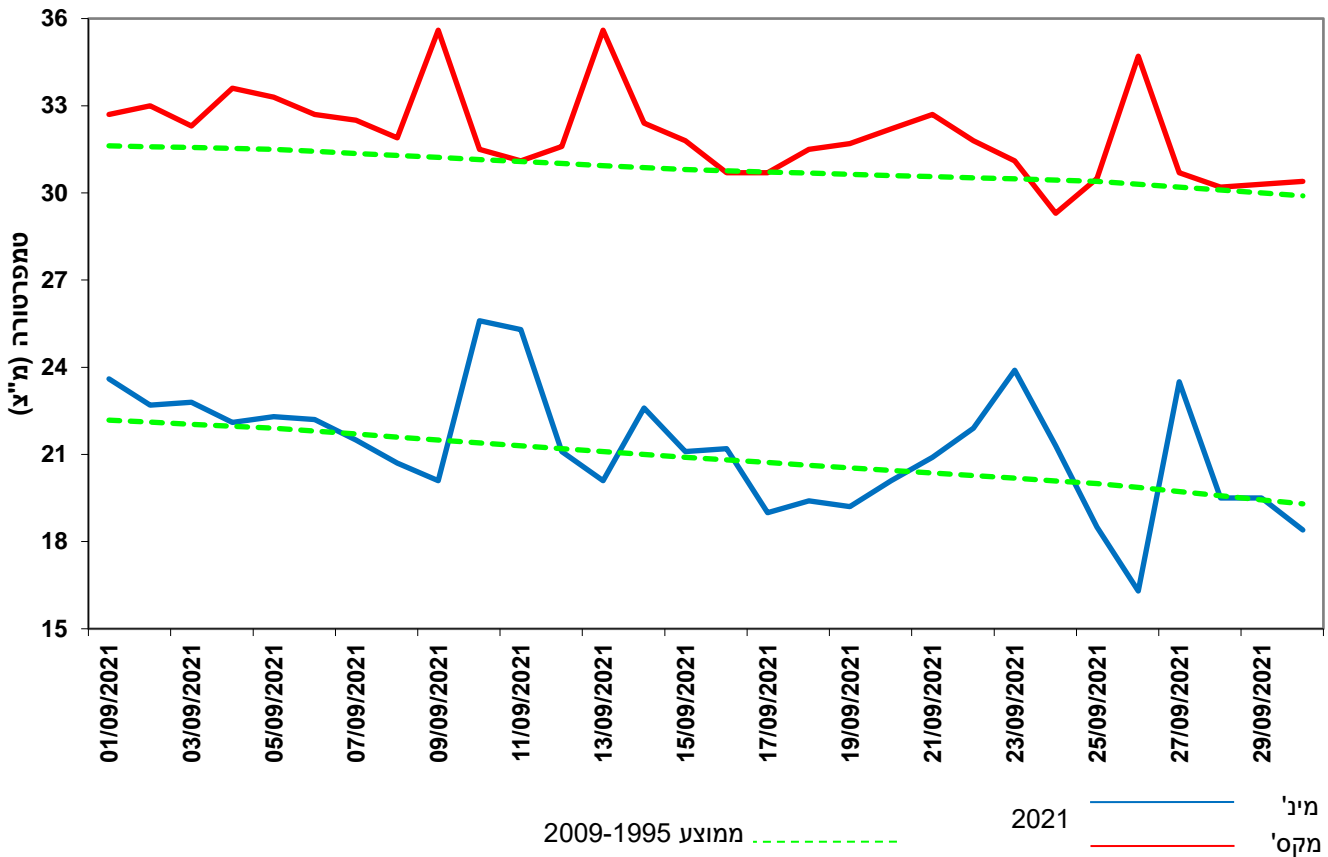
* ירושלים: מרכז 2021-1950, טלביה 1948-1949, מלון פאלאס 1935-1947, המושבה האמריקנית 1927-1935, הר הזיתים 1918-1926, המושבה הגרמנית 1895-1915, ביה"ח האנגלי ברח' הנביאים 1898-1913, ביה"ח האנגלי בעיר העתיקה 1867-1915

** באר שבע מכן הנגב 2021-1957, באר שבע 1922-1957

איור 1: טמפרטורת המינימום והמקסימום היומית בירושלים בספטמבר 2021 לעומת הממוצע הרב שנתי



איור 2: טמפרטורת המינימום והמקסימום היומית בבית דגן בספטמבר 2021 לעומת הממוצע הרב שנתי



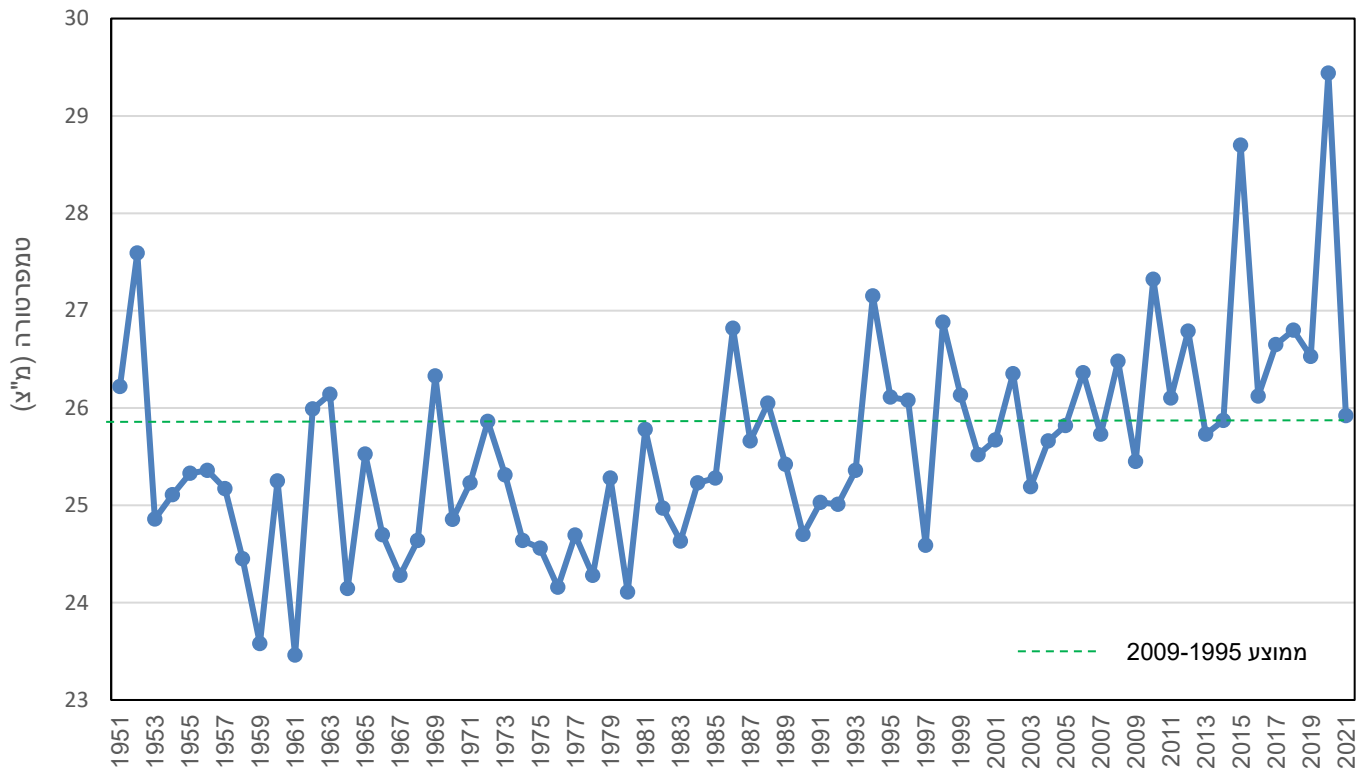
ספטמבר 2021 בהשוואה לעבר

הטמפרטורת בספטמבר 2021 היו קרובות לממוצע (2009-1995) או מעט גבוהות ממנו במישור החוף ובעמקי הצפון ומהשוואה שלהן לעבר עולה כי ספטמבר 2021 מדורג במקום ה-25 בסדרת המדידות (בהיבט כלל ארצי) מתחילת שנות ה-50. זהו ספטמבר הקריר ביותר באופן יחסי מאז 2014 (איור 3).

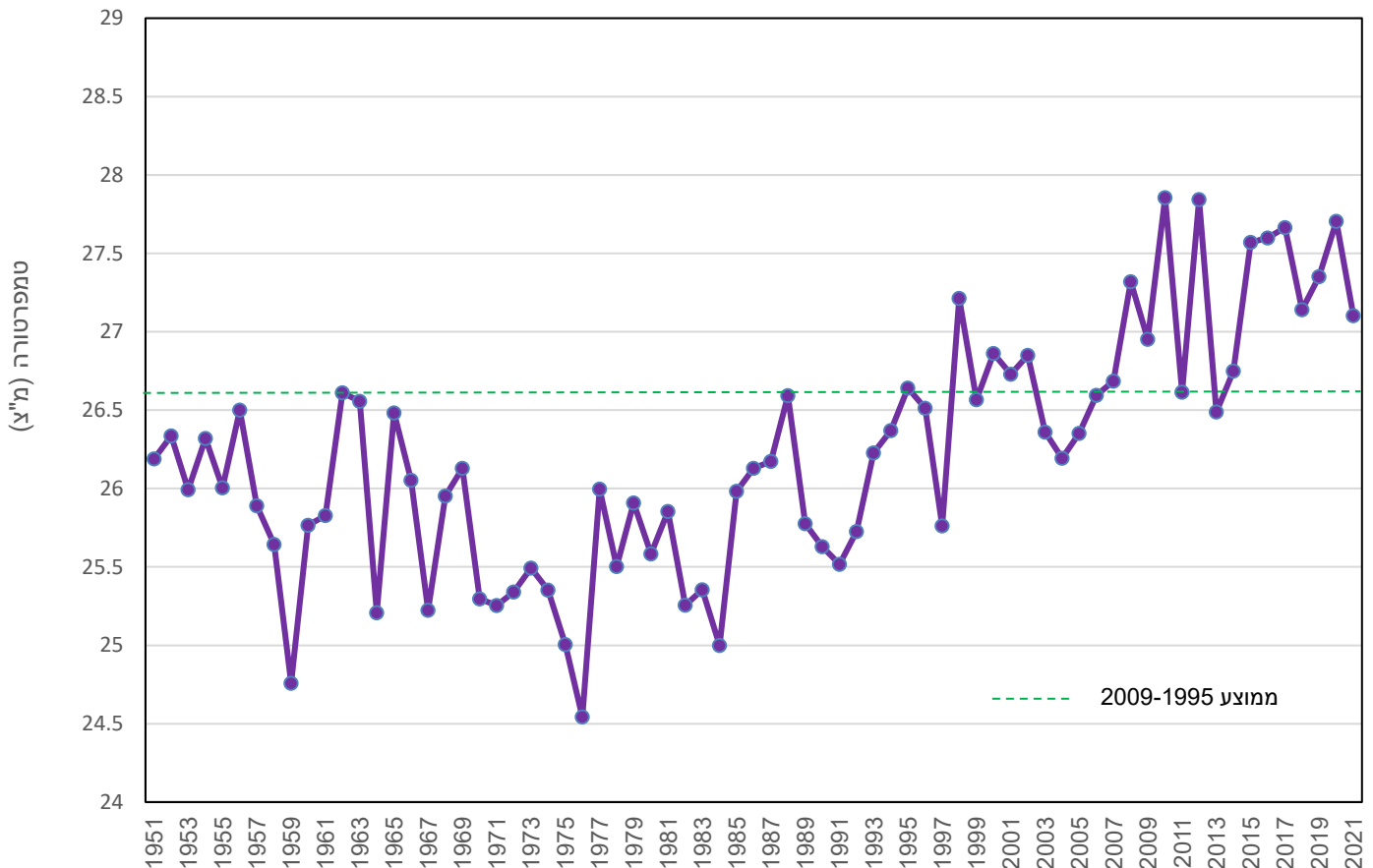
קיץ 2021 בהשוואה לעבר

קיץ 2021, בהתייחס לחודשים יוני עד ספטמבר, היה אמנם חם מהרגיל, אולם הוא היה פחות חם מרוב הקיצים בעשור האחרון (בעשור האחרון עונת הקיץ של 2014, 2013 ו-2011 היו פחות חמות ממנו). קיץ 2021 מדורג במקום ה-11 בסדרת המדידות מתחילת שנות ה-50 ויש לציין כי עשרת הקיצים החמים ממנו היו כמעט כולם מאז 2008, למעט 1998 (איור 4).

איור 3: הטמפרטורה הממוצעת בישראל* בספטמבר 1951 עד 2021



איור 4: הטמפרטורה הממוצעת בישראל* ביוני עד ספטמבר 1951 עד 2021



* כדי לייצג את שטח ישראל נבחרו חמש תחנות מאפיינות שיש להן נתונים משנת 1951. המגמה של הממוצעים בתחנות אלו דומה למגמת הממוצעים במדגם גדול ומגוון יותר של תחנות.