

ג' אב תשפ"ב
31 יולי 2022

סיכום חודשי של מזג אוויר – יולי 2022

כללי

יולי היה בכללותו קרוב לממוצע. חלקו הראשון של החודש היה בדרך כלל קריר מהממוצע בהרים ובפנים הארץ ואילו חלקו השני היה חם מהממוצע. במהלך החודש לא היו גלי חום ממושכים ולא היו אירועים יוצאי דופן וזאת בשונה ממקומות רבים בחצי הכדור הצפוני בהם היו במהלך החודש גלי חום קיצוניים (מערב ודרום אירופה, חלקים רבים בארה"ב, מזרח ודרום סין ועוד).

בהשוואה לעבר זהו יולי הנוח ביותר מאז 2014.

טמפרטורות ומזג האוויר במהלך החודש

בהרים ובפנים הארץ הטמפרטורות ביולי בשעות היום היו קרובות לממוצע (1991 עד 2020) ובמישור החוף הן היו גבוהות ממנו ב-0.5 עד 1 מ"צ. הטמפרטורות בלילה בכל הארץ היו קרובות לממוצע.

חלקו הראשון של החודש היה קריר מהממוצע בהרים ובפנים הארץ בכ-1 מ"צ. ברוב הימים עד ה-17 בחודש הטמפרטורות היו נמוכות מהממוצע, בחלק מהימים אף ביותר מ-2 מ"צ. במישור החוף הטמפרטורות בפרק זה היו קרובות לממוצע.

חלקו השני של יולי (מה-18 בחודש) היה חם יותר והטמפרטורות ביום היו גבוהות מהממוצע בכל הארץ בכ-1 מ"צ. ניתן לציין את ה-19 בחודש בו נמדדו במישור החוף ובהרים 33 עד 34 מ"צ, בנגב ובעמקי הצפון 37 עד 39 מ"צ ובעמק הירדן ובערבה 41 עד 43 מ"צ. פרק חם היה ב-27 עד 29 בחודש ובשיאו נמדדו בהרים 34 עד 35 מ"צ, בנגב ובעמק יזרעאל 37 עד 38 מ"צ, בעמק החולה ובאזור הכנרת 40 עד 41 מ"צ ובעמק הירדן ובערבה 41 עד 44 מ"צ. יש לציין את ריבוי העננות הגבוהה במהלך החודש, תופעה יוצאת דופן לחודשי הקיץ. המקור של עננות זו הוא בלחות שהגיעה מפעילות טרופית באזור המפרץ הפרסי ודרום חצי האי ערב.

טבלה 1: הטמפרטורות* ביולי 2022 (מ"צ) בהשוואה לממוצע

תחנה	יולי 2022		הפרש מהממוצע 2020-1991	
	מינימום	מקסימום	מינימום	מקסימום
מישור החוף והשפלה	חיפה (טכניון)	29.0	22.9	+0.3
	עין החורש	31.2	20.2	+0.3
	בית דגן	32.3	22.1	+0.9
	נגבה	32.4	21.7	+0.9
הרי הצפון	אילון	31.0	20.6	+0.3
	מרום גולן פיכמן	29.4	16.9	-0.2
	אבני איתן	33.0	19.7	-0.1
	צפת הר כנען	29.8	19.7	-0.2
	דיר חנא	31.3	22.8	0.0
עמקי הצפון	תבור (כדורי)	34.9	22.5	+0.8
	עפולה, ניר העמק	34.7	21.3	+0.5
	כפר בלום	36.2	20.4	+0.3
	צמח	38.2	23.3	+0.3
שומרון ויהודה	חוות עדן (בית שאן)	37.8	23.3	0.0
	קרני שומרון	31.3	20.9	+0.5
	ירושלים	30.0	20.0	0.0
	בית ג'ימל	32.6	21.2	-0.5
הנגב	ראש צורים	28.4	18.3	+0.2
	בשור	32.4	21.0	+0.5
	ערד	33.7	18.6	+0.2
	באר שבע	34.9	21.4	+0.4
הערבה	שדה בוקר	33.4	19.2	0.0
	סדום	40.9	30.7	0.0
	חצבה	40.2	26.5	-0.2
	יטבתה	39.0	24.2	-0.3
	אילת	40.0	27.2	-0.7

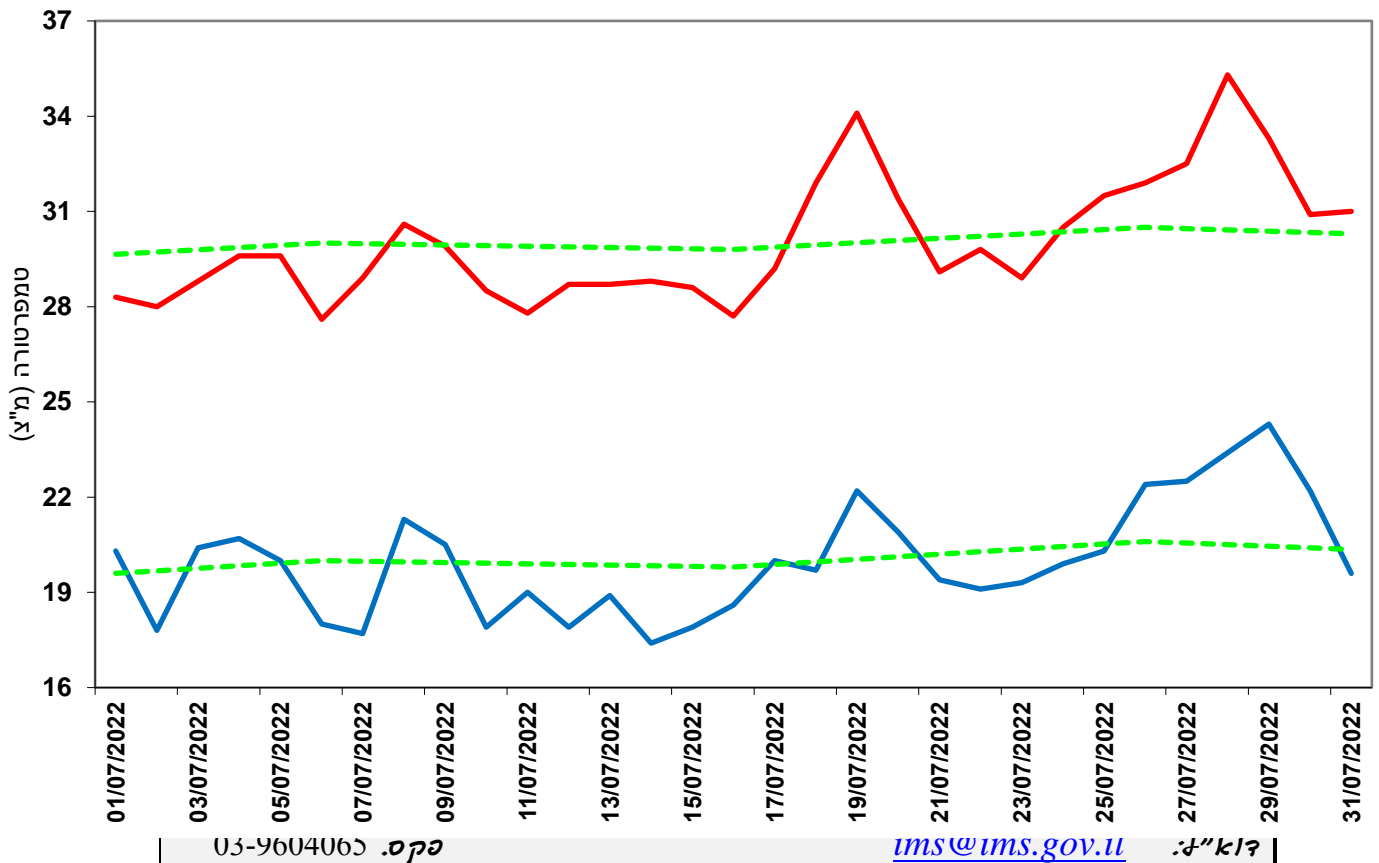
טבלה 2: הטמפרטורת הקיצוניות ביולי 2022 (מ"צ) בהשוואה לעבר

שנות פעילות התחנה	ערכים קיצוניים מתחילת המדינות				יולי 2022				
	מינימום קיצוני		מקסימום קיצוני		מינימום קיצוני		מקסימום קיצוני		
	תאריך	טמפ'	תאריך	טמפ'	תאריך	טמפ'	תאריך	טמפ'	
2022-1962	20/07/1965	14.1	17/07/2019	41.5	8/7/22	18.7	20/7/22	33.9	בית דגן
2022-1950	20/07/1965 13/07/1984	15	17/07/2019	41.7	8/7/22	18.5	26/7/22	34.3	נגבה
2022-1867	02/07/1952	12.2	23/07/1956 30/07/2000	39	12/7/22	16.4	28/7/22	34.4	צפת הר כנען
2022-1935	01/07/1934	11.8	12/7/1888 13/7/1888	41.1	14/7/22	17.4	28/7/22	35.3	ירושלים*
2022-1922	08/07/1923 14/07/1933	12	17/07/2019	42.4	8/7/22	17.5	28/7/22	38.3	באר שבע**
2022-1949	03/07/1973 12/07/1984	20	31/07/2002	48.3	7/7/22	25	19/7/22	42.8	אילת

* ירושלים: מרכז 2022-1950, טלביה 1948-1949, מלון פאלאס 1935-1947, המושבה האמריקנית 1927-1935, הר הזיתים 1918-1926, המושבה הגרמנית 1895-1915, ביה"ח האנגלי ברח' הנביאים 1898-1913, ביה"ח האנגלי בעיר העתיקה 1867-1915

** באר שבע מכון הנגב 2022-1957, באר שבע 1922-1957

איור 1: טמפרטורת המינימום והמקסימום היומית בירושלים ביולי 2022 לעומת הממוצע הרב שנתי



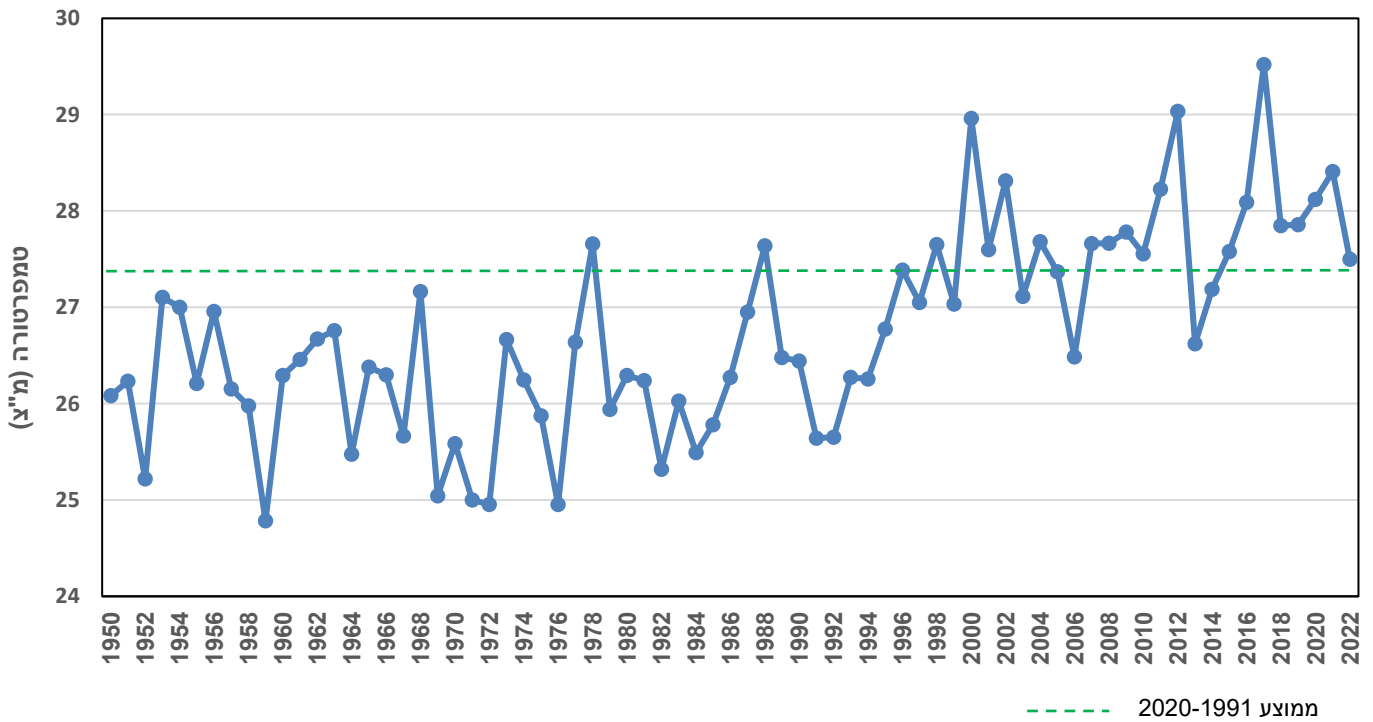
איור 2: טמפרטורת המינימום והמקסימום היומית בבית דגן ביולי 2022 לעומת הממוצע הרב שנתי



יולי 2022 בהשוואה לעבר

כפי שאפשר לראות באיור 3, יולי 2022 היה קרוב לממוצע הרב שנתי של השנים 1991 עד 2020. הוא היה פחות חם מחודשי יולי בשנים האחרונות ורק בשנת 2014 היה לאחרונה יולי קריר יותר.

איור 3: הטמפרטורה היומית הממוצעת בישראל* ביולי 1950 עד 2022



* כדי לייצג את שטח ישראל נבחרו חמש תחנות מאפיינות שיש להן נתונים משנת 1951. המגמה של הממוצעים בתחנות אלו דומה למגמת הממוצעים במדגם גדול ומגוון יותר של תחנות.