

כ"ג ניסן תשפ"ד  
01 מאי 2024

## סיכום חודשי של מזג אוויר – אפריל 2024

### כללי

אפריל היה חם מהממוצע במידה ניכרת ובהשוואה לסדרת המדידות מ-1950 הוא מדורג במקום השלישי אחרי 2016 ו-1989. בכך נמשך רצף ארוך של כמעט שנה עם חודשים חמים מהממוצע, חלקם בצורה משמעותית. במהלך החודש בלטו שני פרקים חמים, האחד בתחילתו והשני בחלקו האחרון של החודש, אז שרר שרב כבד עם טמפרטורות ששברו שיאים לאפריל בחלק מתחנות מישור החוף והעמקים.

כמויות הגשם באפריל עלו על הממוצע באזורים רבים בצפון הארץ ומרכזה ובפרט בצפון מזרח הארץ ובאזור הכרמל. הגשמים ירדו ברובם הגדול באירוע שהיה ב-8 עד 10 בחודש, ובצפון מזרח הארץ גם באירוע שהיה בסוף החודש.

בעקבות גשמי אפריל כמויות הגשם מתחילת העונה ביחס לממוצע המשיכו לגדול בצפון הארץ, בשומרון ובמישור החוף הצפוני והמרכזי, שם הן מגיעות ל-130% עד 160% מהממוצע לכל העונה. בחלקים הדרומיים יותר של הארץ הכמויות ביחס לממוצע קטנות יותר ובנגב אף קיים גירעון של ממש.

### טמפרטורות ומזג האוויר במהלך החודש

אפריל היה חם מהממוצע במידה ניכרת ובדומה למרבית החודשים האחרונים מי שמוביל את הסטייה החיובית הן דווקא טמפרטורות המינימום כאשר בשעות הלילה הטמפרטורות היו גבוהות מהממוצע ברוב חלקי הארץ בכ-3 מ"צ. בשעות היום הטמפרטורות בהרי הצפון ובערבה היו גבוהות מהממוצע (1991 עד 2020) ב-2.5 עד 3.0 מ"צ וביתר חלקי הארץ ב-2.0 עד 2.5 מ"צ (טבלה 1). במהלך החודש היו פרקים של מזג אוויר חם ושרבים ולצידם פרקים של מזג אוויר קריר (איורים 1, 2).

אפריל החל בפרק חם ששרר ב-1 עד 5 בחודש, בהמשך לפרק חם ששרר בחלקו האחרון של מרץ, כך ששרר גל חום ממושך של כ-10 עד 11 יום מסוף מרץ ועד תחילת אפריל. הטמפרטורות ב-1 עד 2 באפריל לא היו אמנם קיצוניות (32 עד 34 מ"צ במישור החוף, בשפלה ובצפון הנגב, 34 עד 37 מ"צ בעמק הירדן ובערבה ו-27 עד 28 מ"צ בהרים), אולם הן היו גבוהות מהממוצע לתקופה זו ב-7 עד 10 מ"צ.

לאחר התקררות ניכרת ב-6 בחודש שרר פרק ארוך, עד אמצע החודש, בו הטמפרטורות היו נמוכות מהממוצע בהרים ובפנים הארץ וקרובות אליו או מעט נמוכות ממנו במישור החוף. הקרירות בלטה במהלך פרק הגשם שהיה ב-8 עד 10 בחודש. יש לציין כי טמפרטורות המינימום במישור החוף במהלך התקופה המשיכו להיות גבוהות מהממוצע.

ב-16 בחודש היתה התחממות והטמפרטורות היו גבוהות מהרגיל עד ה-18 בחודש. ב-17 בחודש שרר שרב עם טמפרטורות של 34 עד 36 מ"צ במישור החוף, בשפלה, בצפון הנגב ובעמקי הצפון, 37 עד 40 מ"צ בעמק הירדן ובערבה ו-29 עד 32 מ"צ בהרים. לאחר שבירת השרב שרר ב-18 בחודש אובך כבד ברחבי הארץ שהתפזר עד יום המחרת.

לאחר פרק קריר יותר עם טמפרטורות קרובות לממוצע ב-19 עד 22 בחודש חלה התחממות ב-23 בחודש והיא התגברה בהמשך, כך שב-24 וב-25 בחודש שרר שרב כבד ברחבי הארץ. ב-24 בחודש נמדדו כ-40 מ"צ במישור החוף, בשפלה, בצפון מערב הנגב ובאזור הכנרת. בעמק הירדן ובערבה נמדדו 41 עד 43 מ"צ ובחלק מהתחנות אף 44 מ"צ. ב-25 בחודש השרב הגיע לשיאו עם טמפרטורות של 40-42 מ"צ במישור החוף, בשפלה, בצפון הנגב ובעמקי הצפון, 42-45 מ"צ בעמק הירדן ובערבה ו-33 עד 35 מ"צ בהרים. במספר תחנות בעיקר במישור החוף, בשפלה, בעמק חפר ובעמק הירדן נשברו שיאי טמפרטורה לחודש אפריל. בעין החורש, לדוגמה, נמדדו 41.6 מ"צ לעומת השיא הקודם של 40.9 מ"צ, בבית דגן 41.7 מ"צ (השיא הקודם 41.5 מ"צ) ובגלגל 45.0 מ"צ (השיא הקודם 44.7 מ"צ). פרטים נוספים [בסקירה](#) [שיצאה לאחר האירוע](#).

ב-26 בחודש היתה התקררות ניכרת, אולם עד ה-28 בחודש היה עדיין חם מהרגיל. ב-29 וב-30 בחודש היתה עוד התקררות והטמפרטורות היו קרובות לממוצע, אם כי בשל הלחות הגבוהה טמפרטורות המינימום במישור החוף ב-26 עד 30 בחודש היו גבוהות מהממוצע במידה ניכרת (ב-5 עד 7 מ"צ).

טבלה 1: הטמפרטורות\* באפריל 2024 (מ"צ) בהשוואה לממוצע

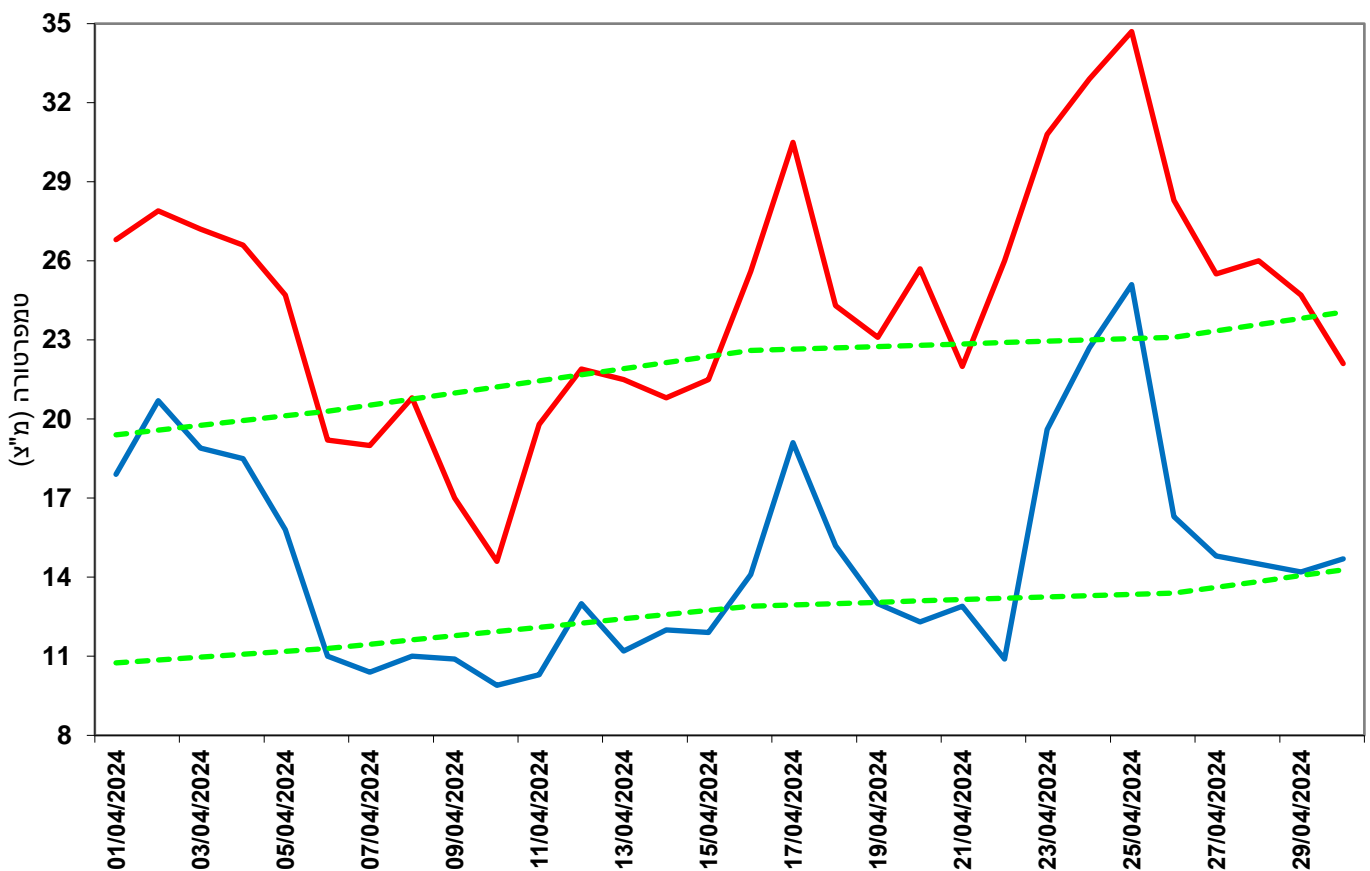
תחנה	אפריל 2024		הפרש מהממוצע 2020-1991	
	מקסימום	מינימום	מקסימום	מינימום
מישור החוף והשפלה	חיפה (טכניון)	25.3	16.9	+2.9
	עין החורש	26.4	14.4	+3.7
	תל אביב חוף	25.2	18.7	+3.1
	בית דגן	27.2	16.1	+3.0
	נגבה	27.1	15.1	+2.9
הרי הצפון	אילון	25.9	16.0	+2.8
	מרום גולן פיכמן	23.0	9.9	+3.0
	אבני איתן	25.7	13.4	+2.7
	חרשים	23.0	13.9	+3.2
	דיר חנא	26.8	17.2	+3.0
	תבור (כדורי)	28.7	15.4	+3.2
עמקי הצפון	עפולה, ניר העמק	28.8	13.8	+3.5
	כפר בלום	29.6	13.7	+2.2
	צמח	29.9	16.2	+2.9
	חוות עדן (בית שאן)	30.9	16.1	+2.6
שומרון ויהודה	קרני שומרון	26.4	16.0	+3.3
	ירושלים	24.4	14.8	+2.3
	בית ג'ימל	27.2	16.6	+2.9
	ראש צורים	22.4	13.1	+2.5
הנגב	בשור	27.7	15.0	+2.3
	ערד	27.4	15.0	+2.9
	באר שבע	29.1	16.1	+3.4
	שדה בוקר	27.5	13.9	+3.0
הערבה	סדום	33.2	24.4	+2.7
	חצבה	33.2	19.6	+2.5
	יטבתה	32.9	18.6	+3.0

טבלה 2: הטמפרטורת הקיצוניות באפריל 2024 (מ"צ) בהשוואה לעבר

שנות פעילות התחנה	ערכים קיצוניים מתחילת המדידות				אפריל 2024				
	מינימום קיצוני		מקסימום קיצוני		מינימום קיצוני		מקסימום קיצוני		
	תאריך	טמפ'	תאריך	טמפ'	תאריך	טמפ'	תאריך	טמפ'	
2024-1962	1/4/1988	3.0	19/4/2021	41.5	5/4/24	11.2	25/4/24	*41.7	בית דגן
2024-1950	1/4/1956	2.5	19/4/2021 20/4/1994	42.0	5/4/24	10.9	25/4/24	41.8	נגבה
2024-1953	11/4/1997	0.0	24/4/2008	39.9	5/4/24	8.9	25/4/24	39.4	כפר בלום
2024-1867	2/4/1990	0.8	23/4/2008	36.3	10/4/24	9.9	25/4/24	34.7	ירושלים**
2024-1922	15/4/1952	1.5	30/4/1928	43.8	22/4/24	11.0	25/4/24	40.1	באר שבע***

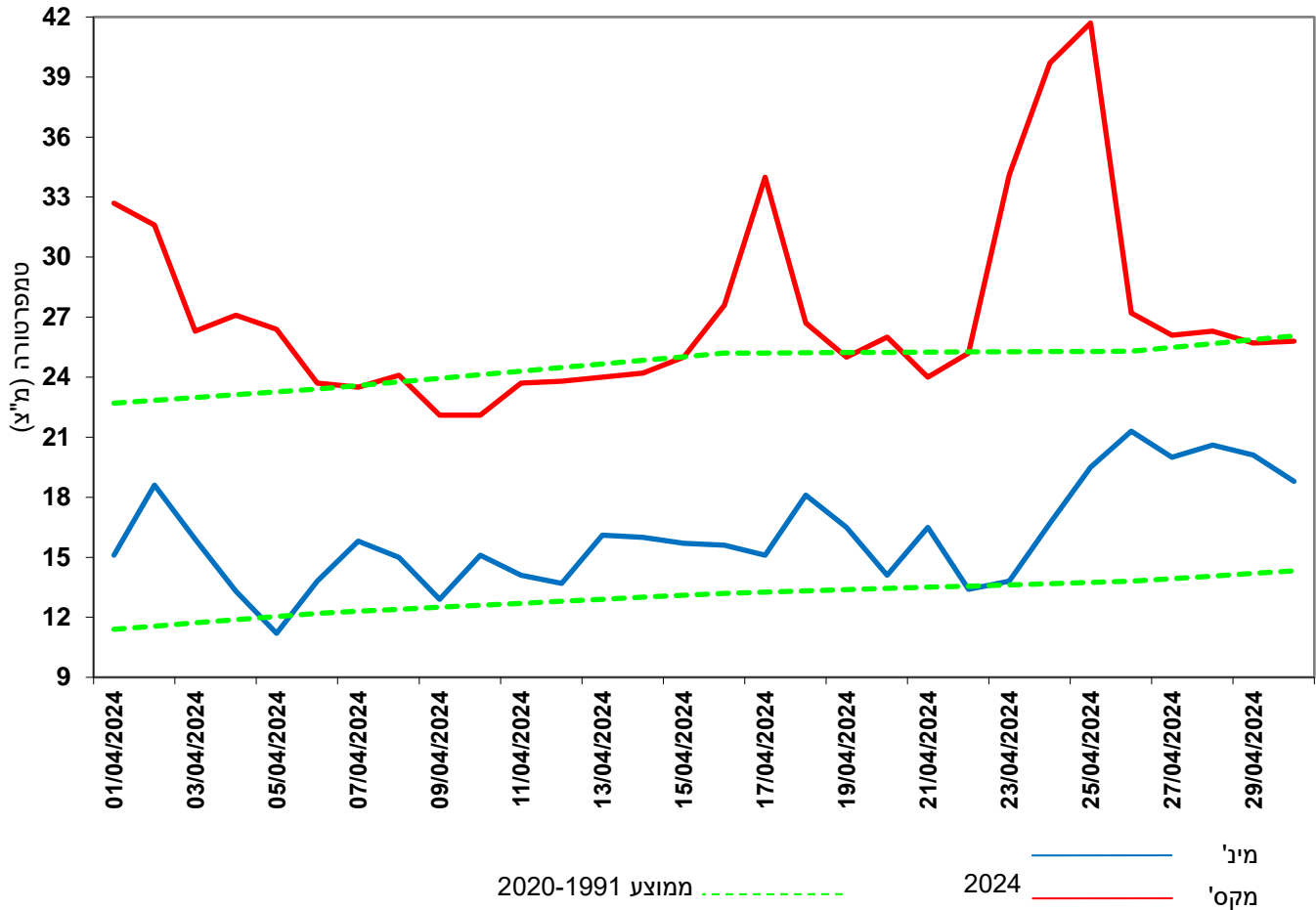
\* שיא חדש השובר את השיא הקודם  
 \*\* ירושלים: מרכז 2024-1950, טלביה 1948-1949, מלון פאלאס 1935-1947, המושבה האמריקנית 1927-1935, הר הזיתים 1918-1926, המושבה הגרמנית 1895-1915, ביה"ח האנגלי ברח' הנביאים 1898-1913, ביה"ח האנגלי בעיר העתיקה 1867-1915  
 \*\*\* באר שבע אוניברסיטה 2024, באר שבע מכון הנגב 2024-1957, באר שבע 1922-1957

איור 1: טמפרטורת המינימום והמקסימום היומית בירושלים באפריל 2024 לעומת הממוצע הרב שנתי



www.ims.gov.il  
 ת.ד. 25 בית דגן, 50250  
 פקס. 03-9604065  
 ims@ims.gov.il :דוא"ר

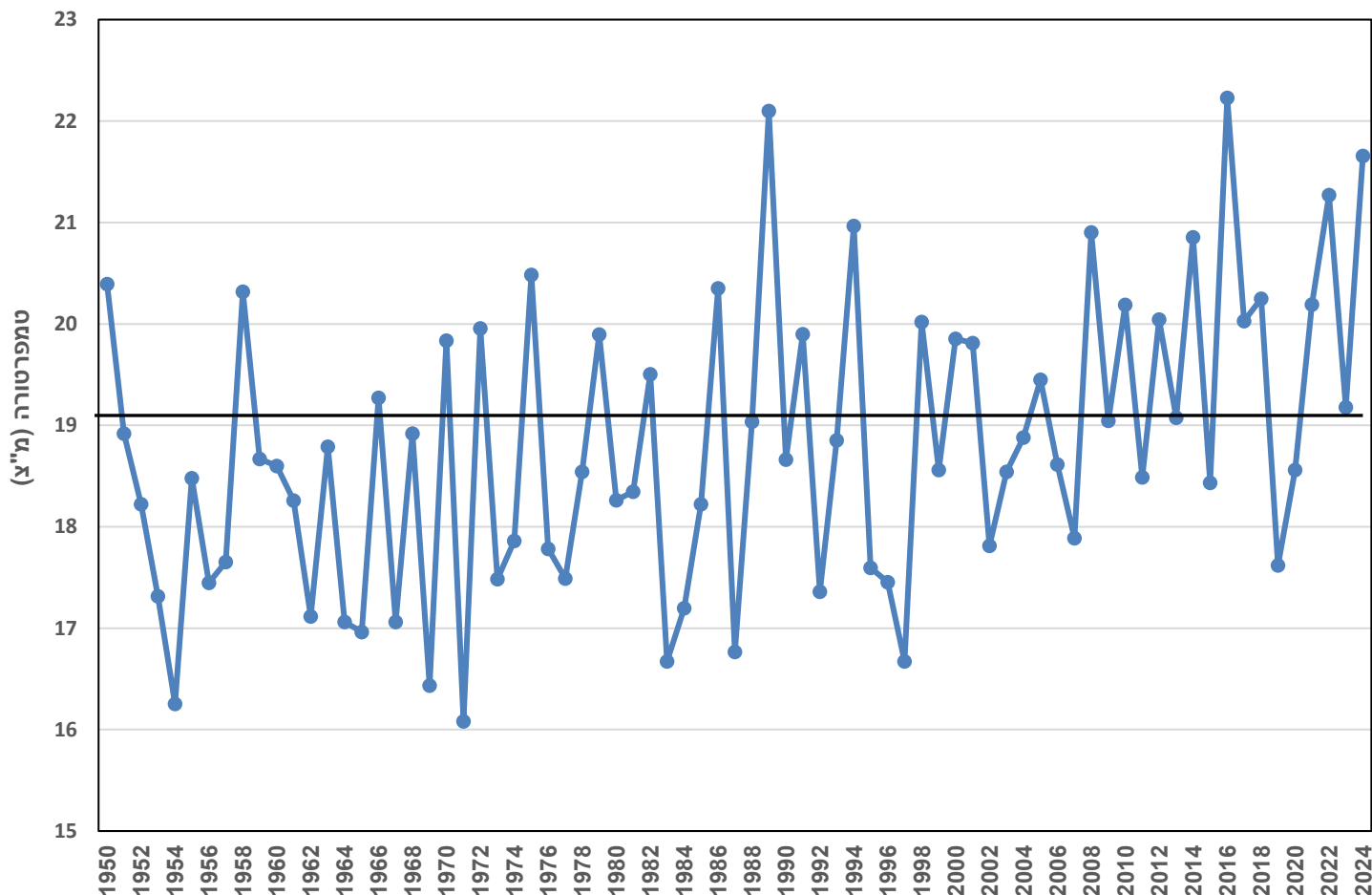
איור 2: טמפרטורת המינימום והמקסימום היומית בבית דגן באפריל 2024 לעומת הממוצע הרב שנתי



### השוואה לעבר של אפריל 2024

אפריל היה חם מהממוצע במידה ניכרת הן ביום והן בלילה, כך שבסדרת מדידות הטמפרטורה המרחביות מאז 1950, הוא מדורג במקום השלישי (איור 3) בהתייחס לטמפרטורה היומית. מקדימים אותו חודשי אפריל בשנים 2016 ו-1989. בהתייחסות נפרדת לטמפרטורות המינימום והמקסימום – אפריל 2024 מדורג ראשון בטמפרטורת המינימום וחמישי בטמפרטורת המקסימום.

איור 3: הטמפרטורה היומית הממוצעת\* בישראל באפריל 1950 עד 2024



\*כדי לייצג את שטח ישראל נבחרו חמש תחנות מאפיינות שיש להן נתונים משנת 1950. המגמה של הממוצעים בתחנות אלו דומה למגמת הממוצעים במדגם גדול ומגוון יותר של תחנות.

ממוצע 1991 עד 2020

גשם באפריל 2024

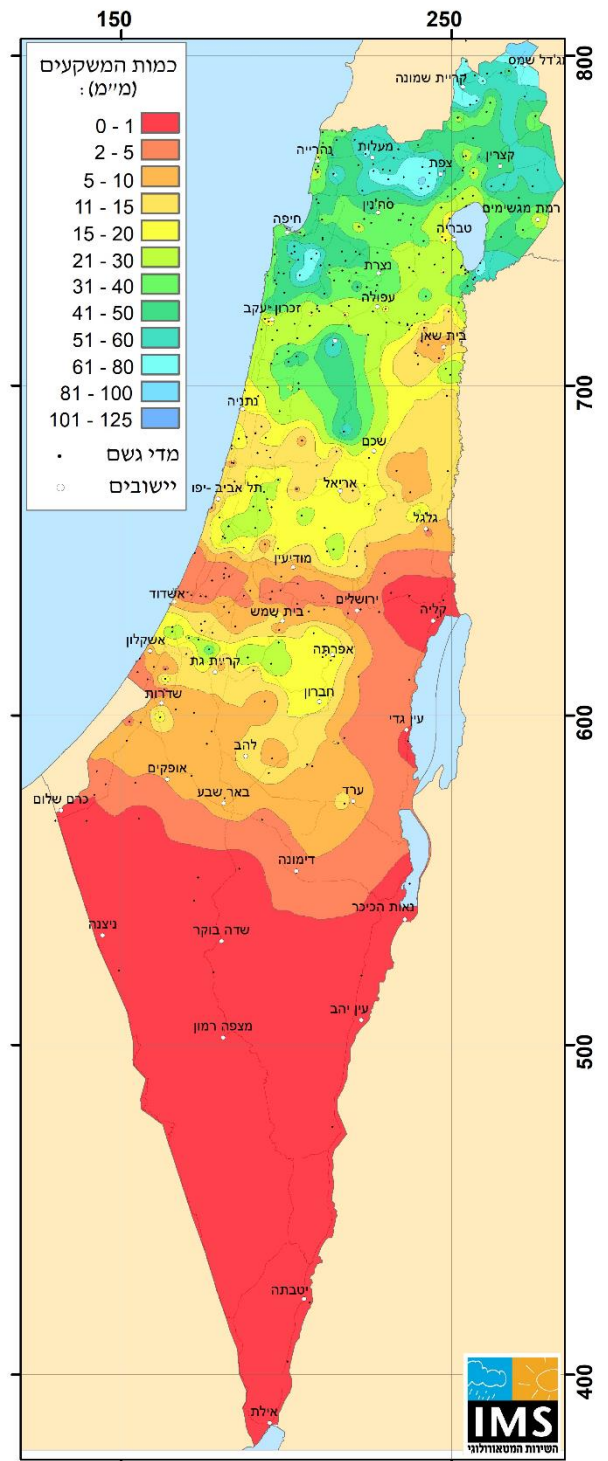
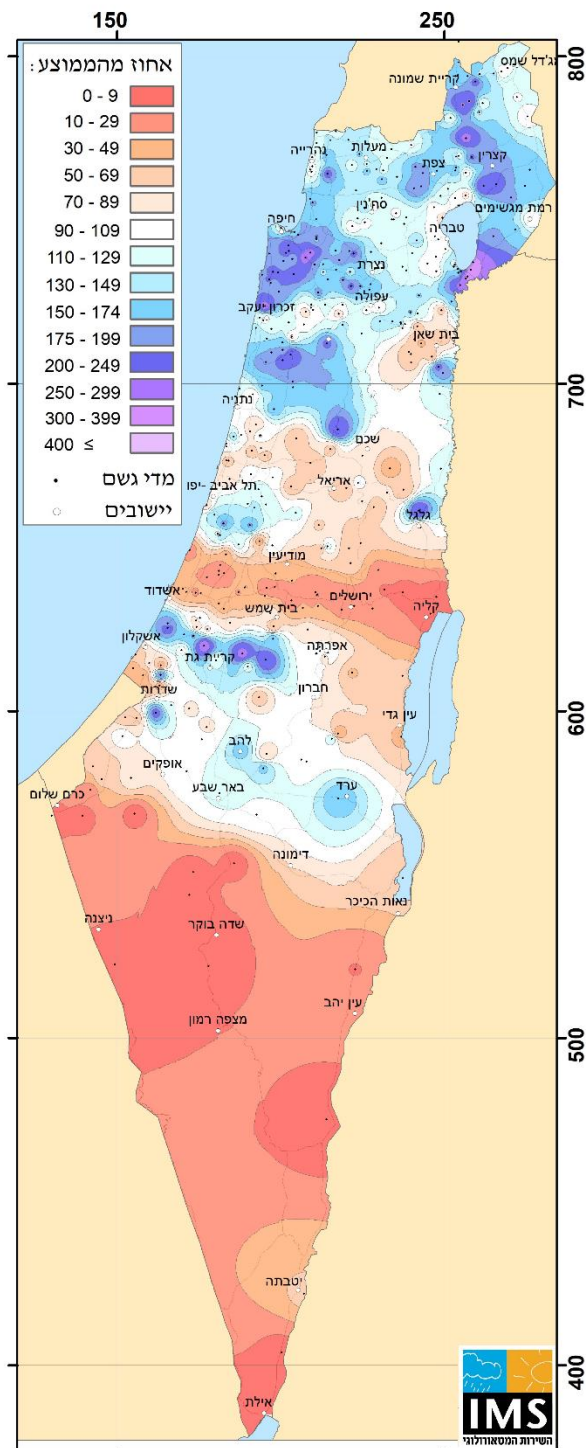
כמויות הגשם באפריל בצפון הארץ הגיעו ל-30 עד 60 מ"מ ובמישור החוף הצפוני והמרכזי לכ-20 עד 40 מ"מ. בהתחשב בממוצע הרב שנתי של חודש זה (15 עד 30 מ"מ במישור החוף ו-30 עד 40 מ"מ בהרי הצפון), הכמויות שירדו הן פי 1.5 עד פי 2 ויותר מהממוצע באזורים אלה ובחלק מהאזורים אף פי 2.5 עד 3. בגולן, בגליל העליון ובצפון עמק החולה ירדו באפריל 50 עד 70 מ"מ שהם 130% עד 150% מהממוצע לחודש. באזור חיפה והכרמל הכמויות הגיעו ל-60 עד 80 מ"מ שהם פי שניים עד שלושה מהממוצע לחודש באזור. גם באזור הכנרת, בעמק יזרעאל ובצפון השרון כמויות הגשם באפריל עלו על הממוצע במידה ניכרת.

במישור החוף המרכזי והדרומי כמויות הגשם נעו בין 10 מ"מ ולעתים אף פחות לבין כ-30 מ"מ ויותר, כך שבחלק מהאזורים הכמויות היו גדולות מהממוצע (דרום גוש דן עד אזור ראשון לציון, אזור ניצנים – אשקלון) ולעומת זאת ישנם אזורים עם כמויות קטנות מהממוצע (דרום השרון ותל אביב, אזור רחובות – אשדוד).

בשומרון כמויות הגשם היו קטנות מהממוצע בדרך כלל (50% עד 80%) ובהרי יהודה וירושלים מיעוט הגשמים בלט מאוד (כ-5 מ"מ ופחות). באזור גוש עציון ירדו 15 עד 20 מ"מ שהם 80% עד 90% מהממוצע ובצפון הנגב, שם ירדו 8 עד 13 מ"מ הכמויות גדולות יחסית לממוצע הנמוך של חודש זה. דרומה משם כמעט ולא ירד גשם (טבלה 3 ומפות 1, 2).

גשמי אפריל ירדו ברובם הגדול ב-8 עד 10 באפריל ובמרכז הארץ ובדרומה זהו למעשה פרק הגשם היחיד של החודש. בפרק זה ירדו באזור הכרמל- עמק זבולון-הגליל המערבי 40 עד 70 מ"מ ובעמקי הצפון, בשומרון ובצפון השרון 30 עד 60 מ"מ. באזורים אחרים בארץ הכמויות היו קטנות יותר ונעו בין 5 עד 10 מ"מ במישור החוף הדרומי, בהרי יהודה ובצפון הנגב לבין 20 עד 35 מ"מ באזור אשקלון – קרית גת. פירוט על פרק הגשם נוסף [בסקירה נפרדת](#).

בפרק הגשם שהיה ב-26 עד 30 בחודש ירדו גשמים בעיקר בצפון מזרח הארץ, בדרך כלל בכמויות קטנות, אך בחלק מהמקרים התפתחו עננים שגרמו לעוצמות גשם חזקות ולכמויות גדולות יותר. בשער הגולן ירדו 20 מ"מ, רובם הגדול בתוך כ-15 דקות ב-30 בחודש בשעות אחר הצהריים, עם רוחות חזקות שגרמו לנזקים באזור בתחנת תל קציר שבסמוך כנרת נמדדו ב-30 בחודש 28 מ"מ, בבניאס נמדדו ב-29 וב-30 בחודש 20 מ"מ ובנחל עמוד 30 מ"מ.



מפה 2: כמות הגשם באפריל 2024 ביחס לממוצע הרב שנתי (%)

מפה 1: כמות הגשם באפריל 2024 (מ"מ)



טבלה 3: כמויות הגשם באפריל 2024 בהשוואה לממוצע הרב שנתי לחודש\*

אזור	תחנה	כמות הגשם באפריל 2024 (מ"מ)	ממוצע רב שנתי באפריל (מ"מ)*	% מהממוצע באפריל
מישור החוף והשפלה	ראש הנקרה	33	26	127%
	נהריה	29	28	104%
	עברון	31	26	119%
	חיפה נמל	31	26	119%
	חיפה טכניון	80	27	296%
	יגור	79	26	304%
	דליית אל כרמל	67	32	209%
	עין השופט	23	25	92%
	זכרון יעקב	20	18	111%
	עמיקם	26	21	124%
	גלעד	24	25	96%
	פרדס חנה	31	19	163%
	עין החורש	28	19	147%
	מדרשת רופין	12	16	75%
	בני דרוור	10	13	77%
	תל יצחק	15	14	107%
	כפר הס	17	16	106%
	ניר אליהו	12	19	63%
	כפר שמריהו	10	15	67%
	הכפר הירוק	13	17	76%
	נחשונים	20	17	118%
	כפר מע"ש	19	16	119%
	תל אביב חוף	8	11	73%
	מקווה ישראל	20	12	167%
	בית דגן	28	15	187%
	נתב"ג	28	16	175%
	כפר חב"ד	17	16	106%
	ראשון לציון	17	17	100%
	נצר סרני	7	18	39%
	גן שלמה	4	16	25%
	ניר גלים	5	13	38%
	קבוצת יבנה	4	13	31%
	באר טוביה	11	14	79%
	ניצנים	24	11	218%
	נגבה	12	12	100%
	ניר בנים	34	12	283%
	אשקלון	4	14	29%
	ארז	4	10	40%
	יכיני	17	10	170%
	בארי	9	9	100%
נירים	4	8	50%	
מגן	5	8	63%	
בשור	2	7	29%	
נווה אטי"ב	81	60	135%	
הרי הצפון	מצודת נמרוד	46	49	94%
	מרום גולן פיכמן	38	39	97%
	גמלא	47	27	174%
	כפר גלעדי	59	38	155%
	אילון	54	39	138%
	כברי	53	31	171%
	חורפייש	57	40	142%

טבלה 3 (המשך): כמויות הגשם באפריל 2024 בהשוואה לממוצע הרב שנתי לחודש\*

אזור	תחנה	כמות הגשם באפריל 2024 (מ"מ)	ממוצע רב שנתי באפריל (מ"מ)*	% מהממוצע באפריל
הרי הצפון	מירון	72	40	180%
	צפת הר כנען	45	33	136%
	חרשים	71	47	151%
	כישורית	62	42	148%
	כרמיאל	48	40	120%
	דיר חנא	32	31	103%
	יודפת	32	32	100%
	לביא	35	24	146%
	הסוללים	49	23	213%
	נצרת	26	22	118%
עמקי הצפון	נווה יער	35	23	152%
	עפולה ניר העמק	21	20	105%
	בית אלפא	8	17	47%
	בניאס	52	36	144%
	דפנה	57	32	178%
	כפר בלום	57	26	219%
	איילת השחר	20	21	95%
	גינוסר	18	22	82%
	האון	64	20	320%
	צמח	37	17	218%
הרי המרכז	שדה אליהו	28	13	215%
	מעלה גלבע	11	19	58%
	שבי שומרון	52	26	200%
	קדומים	13	21	62%
	הר ברכה	18	24	75%
	קרני שומרון	14	26	54%
	אלקנה	10	19	53%
	הר חרשה	16	28	57%
	פסגות	16	24	67%
	מבוא חורון	5	17	29%
הנגב**	לטרון	2	17	12%
	בית מאיר	2	18	11%
	צובה	5	22	23%
	ירושלים מרכז	5	22	23%
	מעלה אדומים	2	10	20%
	בית ג'ימל	8	15	53%
	צור הדסה	17	23	74%
	ראש צורים	18	20	90%
	ערד	11		
	באר שבע	7		
שדה בוקר	0			
מצפה רמון	0			
עמק הירדן והערבה**	גלגל	5		
	סדום	0		
	חצבה	0.3		
	פארן	0		
	יטבתה	1		
אילת	0			

\* הממוצע הרב שנתי מתייחס לשנים 1991 עד 2020. בתחנות שלא פעלו בכל פרק הזמן הזה, הממוצעים מותאמים לשנים אלו.  
 \*\* באזור צחיח אין התייחסות לממוצעים הרב שנתיים לחודש ולחלקי עונה בשל הממוצעים הנמוכים והמהלך הלא סדיר של כמויות הגשם באזורים אלו.

מספר ימי הגשם

ברוב חלקי הארץ גשמי אפריל ירדו באירוע אחד (8 עד 10 בחודש), כך שמספר ימי הגשם (מסוף של 1 מ"מ ומעלה) היה 2 עד 3 וזהו מספר ימים הקרוב לממוצע הרב שנתי באפריל. בצפון מזרח הארץ, שם ירדו גשמים גם בסוף החודש, היו 4 עד 6 ימי גשם, כך שבאזור זה מספר ימי הגשם החודשי היה גבוה מהממוצע (טבלה 4).

בהתייחס לימי הגשם מתחילת העונה, לא חל שינוי מהותי לעומת החודשים הקודמים - מספרם עולה על הממוצע לתקופה המקבילה בצפון הארץ ובמרכז. בצפון הארץ היו מתחילת העונה 55 עד 65 ימי גשם בהשוואה לממוצע של 45 עד 55 ימים. במישור החוף המרכזי היו 45 עד 50 ימים לעומת ממוצע של 40 עד 45. במישור החוף הדרומי ובהרי המרכז מספר ימי הגשם קרוב לממוצע ואילו בדרום הארץ מספרם קטן מהממוצע.

טבלה 4: מספר ימי הגשם\* באפריל ומתחילת העונה בהשוואה לממוצע\*\*

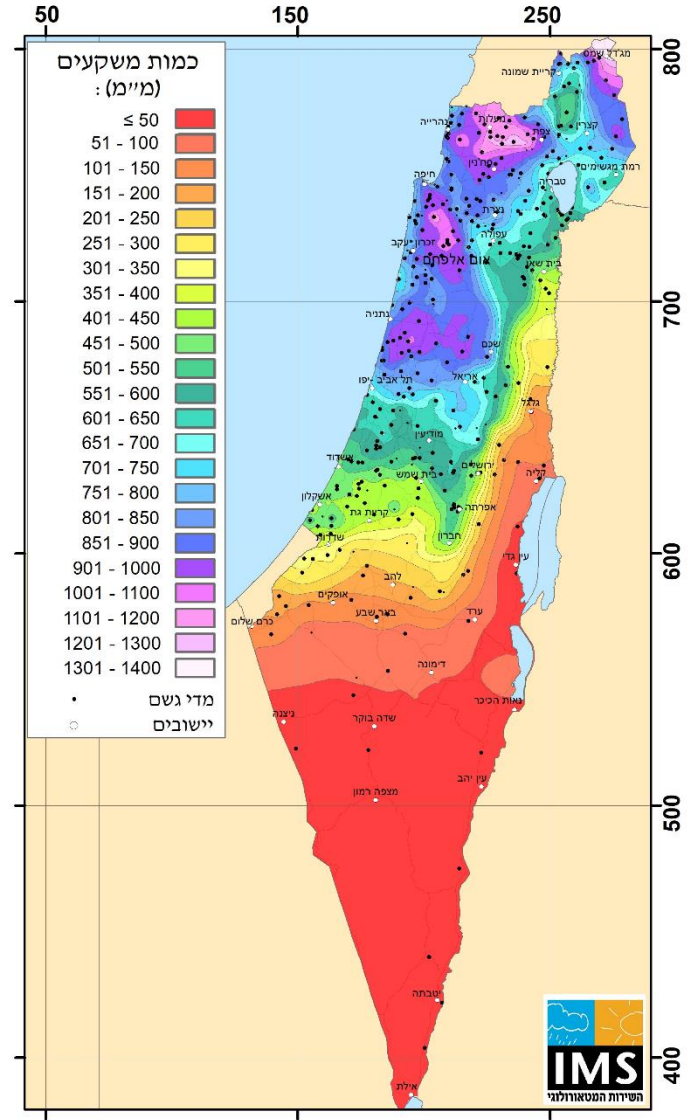
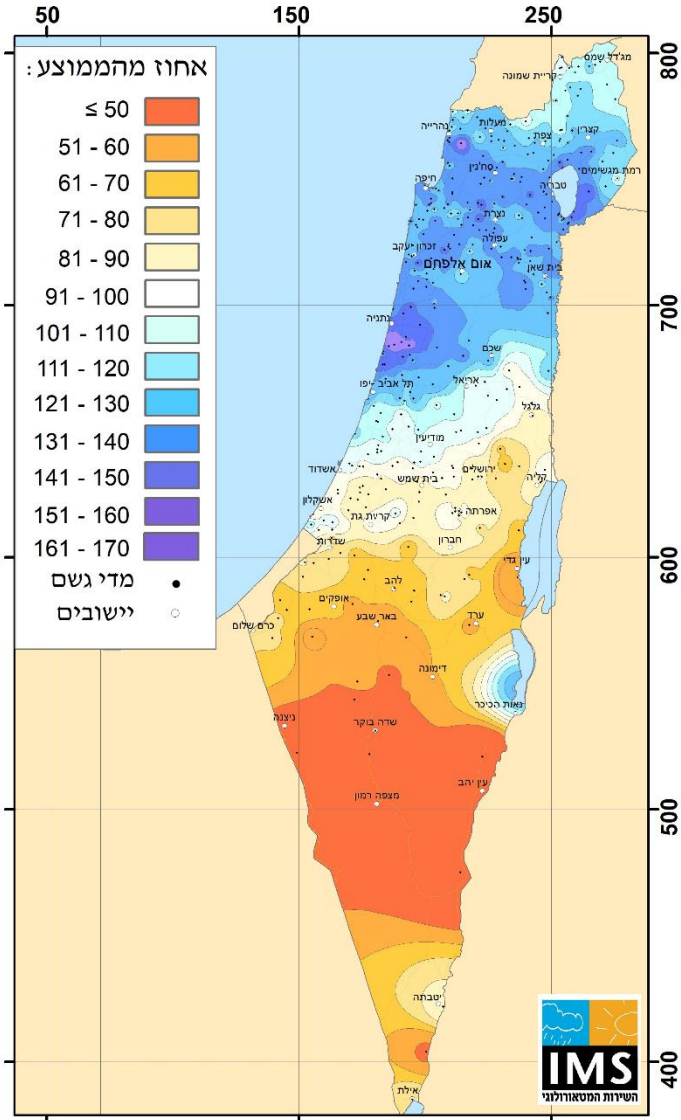
הפרש מהממוצע מתחילת העונה	ממוצע מתחילת העונה**	מס' ימים מתחילת העונה	הפרש מהממוצע לאפריל	ממוצע אפריל**	מס' ימים אפריל 2024	
7	51	58	0	3	3	נהריה
6	46	52	0	2	2	עין החורש
6	44	50	0	2	2	הכפר הירוק
4	42	46	0	2	2	בית דגן
2	37	39	-1	2	1	נגבה
-4	39	35	0.5	1.5	2	ארז
-3	33	30	-0.5	1.5	1	בארי
12	53	65	0	4	4	כפר גלעדי
7	52	59	-1	4	3	מרום גולן
8	53	61	0	4	4	צפת הר כנען
9	43	52	0	3	3	עפולה ניר
4	40	44	-0.5	2.5	2	ירושלים
1	38	39	0	2	2	בית ג'ימל
0	41	41	-0.5	2.5	2	ראש צורים
-5	25	20	1	1	2	באר שבע
11	47	58	2	3	5	כפר בלום
9	45	54	3	3	6	איילת השחר
11	40	51	0	2.5	4	צמח
9	34	43	0	2	2	שדה אליהו
-2	9	7	-0.5	0.5	0	סדום
1	4	5	-0.2	0.2	0	אילת

\* מסוף של 1 מ"מ  
\*\* ממוצע 1991 עד 2020

### כמות הגשם מתחילת העונה

כמויות הגשם המשמעותיות יותר באפריל ירדו בדרך כלל באזורים שכבר היו עוד קודם לכן גשומים יותר, כך שתמונת המצב של הגשם המצטבר מתחילת העונה ביחס לממוצע נעשתה מודגשת עוד יותר - בגליל, בדרום הגולן, בכנרת, בעמק יזרעאל, בשומרון ובמישור החוף הצפוני והמרכזי עד אזור גוש דן כמויות הגשם המצטברות מתחילת העונה מגיעות ל-130% עד 160% מהממוצע לכל עונת הגשם ובמספר תחנות באזור השרון הכמויות מתחילת העונה הן אף מגיעות ל-165% עד 170% מהממוצע. גם אזורים שהיו גשומים פחות באופן יחסי בצפון הארץ, ובסוף מרץ עדיין לא עברו את הממוצע, כמו צפון הגולן, צפון עמק החולה ואצבע הגליל, חצו את הממוצע בעקבות גשמי אפריל (110% עד 115%). מבחינת הכמויות המוחלטות ניתן לציין שברצועה מתפן עד בית ג'ן כמות המשקעים מתחילת העונה עברה את ה-1200 מ"מ (חרשים 1252 מ"מ, תפן 1240 מ"מ ובית ג'אן 1238 מ"מ) ותחנות רבות אחרות בגליל המערבי העליון עברו את ה-1100 מ"מ. בדאלית אלכרמל כמות הגשם המצטברת השנה הגיעה ל-1181 מ"מ ובחיפה טכניון נמדדו 995 מ"מ מתחילת העונה.

ככל שהולכים דרומה מקו השומרון – השרון כמויות הגשם ביחס לממוצע פוחתות. במישור החוף הדרומי מדרום לראשון לציון ועד אזור אשדוד הכמויות מתחילת העונה קרובות לממוצע, מדרום לאשדוד עד צפון עוטף עזה הן כבר נמוכות ממנו (85% עד 90%) ובדרום עוטף עזה הן כבר מגיעות 70% עד 80% מהממוצע בלבד. בהרי יהודה הכמויות גם כן קטנות מהממוצע (85% עד 90%) והגירעון הולך וגדל דרומה – בצפון הנגב ירדו 60% עד 65% מהממוצע ודרומה משם, בנגב ובערבה (ברוב האזור) 30% עד 60% (מפות 3, 4 וטבלה 5).



מפה 4: כמות הגשם מתחילת העונה עד סוף אפריל 2024 ביחס לממוצע הרב שנתי לכל העונה (%)

מפה 3: כמות הגשם מתחילת העונה עד סוף אפריל 2024 (מ"מ)

טבלה 5: כמויות הגשם מתחילת העונה עד היום בהשוואה לממוצע\*

תחנה	כמות מצטברת מתחילת העונה עד סוף אפריל (מ"מ)	ממוצע רב שנתי* לעונה כולה (מ"מ)	% מהממוצע לעונה כולה
ראש הנקרה	704	613	115%
נהריה	771	615	125%
עברון	912	626	146%
חיפה נמל	844	566	149%
חיפה טכניון	995	671	148%
יגור	969	709	137%
דליית אל כרמל	1181	796	148%
עין השופט	986	661	149%
זכרון יעקב	936	621	151%
עמיקם	932	635	147%
גלעד	966	654	148%
פרדס חנה	837	595	141%
עין החורש	859	576	149%
מדרשת רופין	850	565	150%
בני דרוור	978	578	169%
תל יצחק	978	572	171%
כפר הס	1021	615	166%
ניר אליהו	846	566	149%
כפר שמריהו	852	534	160%
הכפר הירוק	816	557	146%
נחשונים	745	553	135%
כפר מע"ש	771	572	135%
תל אביב חוף	634	510	124%
מקווה ישראל	612	522	117%
בית דגן	610	541	113%
נתב"ג	570	541	105%
כפר חב"ד	545	540	101%
ראשון לציון	611	511	120%
נצר סרני	669	581	115%
גן שלמה	585	536	109%
ניר גלים	560	504	111%
קבוצת יבנה	524	526	100%
באר טוביה	427	538	79%
ניצנים	471	505	93%
נגבה	434	500	87%
ניר בנים	424	495	86%
אשקלון	415	380	109%
ארז	392	443	88%
יכיני	320	451	71%
בארי	288	359	80%
נירים	188	304	62%
מגן	160	255	63%
בשור	159	215	74%
נווה אטי"ב	1126	947	119%
מצודת נמרוד	942	816	115%
מרום גולן פיכמן	921	811	114%
גמלא	736	578	127%
כפר גלעדי	817	757	108%
אילון	1100	805	137%
כברי	870	666	131%
חורפייש	1176	885	133%

טבלה 5 (המשך): כמויות הגשם מתחילת העונה עד היום בהשוואה לממוצע\*

תחנה	כמות מצטברת מתחילת העונה עד סוף פברואר (מ"מ)	ממוצע רב שנתי* לעונה כולה (מ"מ)	% מהממוצע לעונה כולה
מירון	1081	881	123%
צפת הר כנען	891	688	130%
חרשים	1252	988	127%
כישורית	1112	698	159%
כרמיאל	1037	685	151%
דיר חנא	866	616	141%
יודפת	910	668	136%
לביא	775	509	152%
הסוללים	882	582	152%
נצרת	781	592	132%
נווה יער	864	584	148%
עפולה ניר העמק	660	450	147%
בית אלפא	554	407	136%
בניאס	882	690	128%
דפנה	695	615	113%
כפר בלום	630	507	124%
איילת השחר	545	473	115%
גינסור	654	447	146%
האון	610	379	161%
צמח	546	384	142%
שדה אליהו	378	278	136%
מעלה גלבוע	596	402	148%
שבי שומרון	899	635	142%
קדומים	919	642	143%
הר ברכה	836	627	133%
קרני שומרון	886	636	139%
אלקנה	839	600	140%
הר חרשה	699	668	105%
פסגות	692	694	100%
מבוא חורון	583	549	106%
לטרון	554	519	107%
בית מאיר	560	604	93%
צובה	602	656	92%
ירושלים מרכז	449	522	86%
מעלה אדומים	201	276	73%
בית ג'ימל	406	506	80%
צור הדסה	558	636	88%
ראש צורים	494	558	89%
ערד	79	135	59%
באר שבע	114	192	59%
שדה בוקר	33	87	38%
מצפה רמון	31	70	44%
גלגל	144	171	84%
סדום	54	39	138%
חצבה	12	39	31%
פארן	11	34	32%
יטבתה	23	27	85%
תמנע רמון	11	25	44%
אילת	17	22	77%

\* הממוצע הרב שנתי מתייחס לשנים 1991 עד 2020. בתחנות שלא פעלו בכל פרק הזמן הזה, הממוצעים מותאמים לשנים אלו