

כ"ה אייר תשפ"ד
01 יוני 2024

סיכום חודשי של מזג אוויר – מאי 2024

כללי

מאי היה קרוב לממוצע בטמפרטורות ובכך נקטע רצף של 10 חודשים שהיו חמים מהממוצע. במהלך החודש היו מספר אירועי שרב, חלקם עם טמפרטורות קרובות ל-40 מ"צ במישור החוף ובשפלה, אולם הם היו קצרים במשכם ולצידם היו ימים קרירים יחסית. כמויות הגשם במאי היו גדולות יחסית לחודש זה בעיקר בצפון הארץ ובמספר מקומות במרכז הארץ והם התקבלו בשלושה פרקי גשם. בכך מסתיימת עונת הגשם 2023/24 שהיתה גשומה מהממוצע באופן משמעותי בצפון הארץ ובמרכזה, אולם מעוטת גשמים בדרום הארץ, כשבחלקים מהנגב הגירעון הוא משמעותי. בממוצע מרחבי ירדו למעלה מ-120% באזורים הלא מדבריים וזוהי עונת הגשם השלישית בשש השנים האחרונות שהיא גשומה מהממוצע במידה ניכרת, כששלוש האחרות היו קרובות לממוצע.

טמפרטורות ומזג האוויר במהלך החודש

מאי היה בכללותו קרוב לממוצע בטמפרטורות, אולם ניתן להבחין בשונות אזורית. בשעות היום הטמפרטורות במישור החוף ובערבה היו גבוהות מהממוצע (1991 עד 2020) ב-0.5 עד 1.0 מ"צ בעוד שבהרים ובעמקי הצפון הן היו נמוכות מהממוצע ב-0.5 עד 1.0 מ"צ (טבלה 1). בנגב הן היו קרובות לממוצע. בלילה הטמפרטורות היו גבוהות מהממוצע ב-1.0 עד 1.5 מ"צ במישור החוף ובנגב וביתר האזורים הן היו קרובות לממוצע. במהלך החודש היו פרקים של מזג אוויר חם ושרבים ולצידם פרקים של מזג אוויר קריר, לעתים בהפרשי זמן קצרים, כמו שאופייני לחודשי האביב (איורים 1, 2).

חלקו הראשון של מאי היה קריר יחסית ועד ה-8 בחודש הטמפרטורות היו נמוכות מהרגיל במיוחד בהרים ובפנים הארץ. הדבר בלט ב-5 עד 7 בחודש, במקביל לפרק גשם שהיה באזורנו, עם טמפרטורות מקסימום של 17 עד 19 מ"צ בהרים, ערכים הנמוכים מהממוצע ב-6 עד 8 מ"צ. טמפרטורות המינימום במישור החוף, לעומת זאת, היו גבוהות מהממוצע לאורך רוב פרק הזמן.

9- בחודש היתה התחממות ניכרת והיא הגיעה לשיאה ב-10 בחודש אז שרר שרב עם טמפרטורות 37 עד 39 מ"צ במישור החוף, בשפלה, בצפון הנגב ובעמקי הצפון, 40 עד 42 מ"צ בעמק הירדן ובערבה ו-32 עד 34 מ"צ בהרים. למחרת היתה התקררות ניכרת ומ-12 עד 16 בחודש שוב שרר מזג אוויר קריר מהרגיל, במקביל לפרק גשם נוסף שהיה ומעט אחריו.

17- בחודש החלה מגמת התחממות ועד ה-23 בחודש שרר פרק של מזג אוויר חם עם טמפרטורות גבוהות מהמוצע ב-3 עד 6 מ"צ. במהלך הפרק בלטו ה-20 וה-23 בחודש אז שררו טמפרטורות של 34 עד 36 מ"צ במישור החוף ובשפלה, 36 עד 38 מ"צ בעמקי הצפון ובנגב ו-41 עד 43 מ"צ בעמק הירדן ובערבה.

24- בחודש היתה התקררות ועד סוף החודש שרר פרק שהיה ברובו קריר מהמוצע בהרים וקרוב לממוצע או מעט נמוך ממנו במישור החוף. עם זאת ב-27 בחודש חלף באזורנו שקע שרבי שגרם להתחממות ניכרת ולשרב חד יומי בו נמדדו 38 עד 40 מ"צ במישור החוף, בשפלה, בנגב, באזור הכנרת ובעמק הירדן, 41 עד 43 בערבה ו-32 עד 34 מ"צ בהרים. השרב לווה באובך וברוחות חזקות עם משבים של 50 עד 70 קמ"ש. בערבה אף נמדדו בשעות הצהריים משבים קיצוניים יותר – בחצבה 100 קמ"ש ובפארן 104 קמ"ש. במספר מקומות בארץ פרצו שריפות (אשדוד, בית שמש, השרון, השומרון).

טבלה 1: הטמפרטורות* במאי 2024 (מ"צ) בהשוואה לממוצע

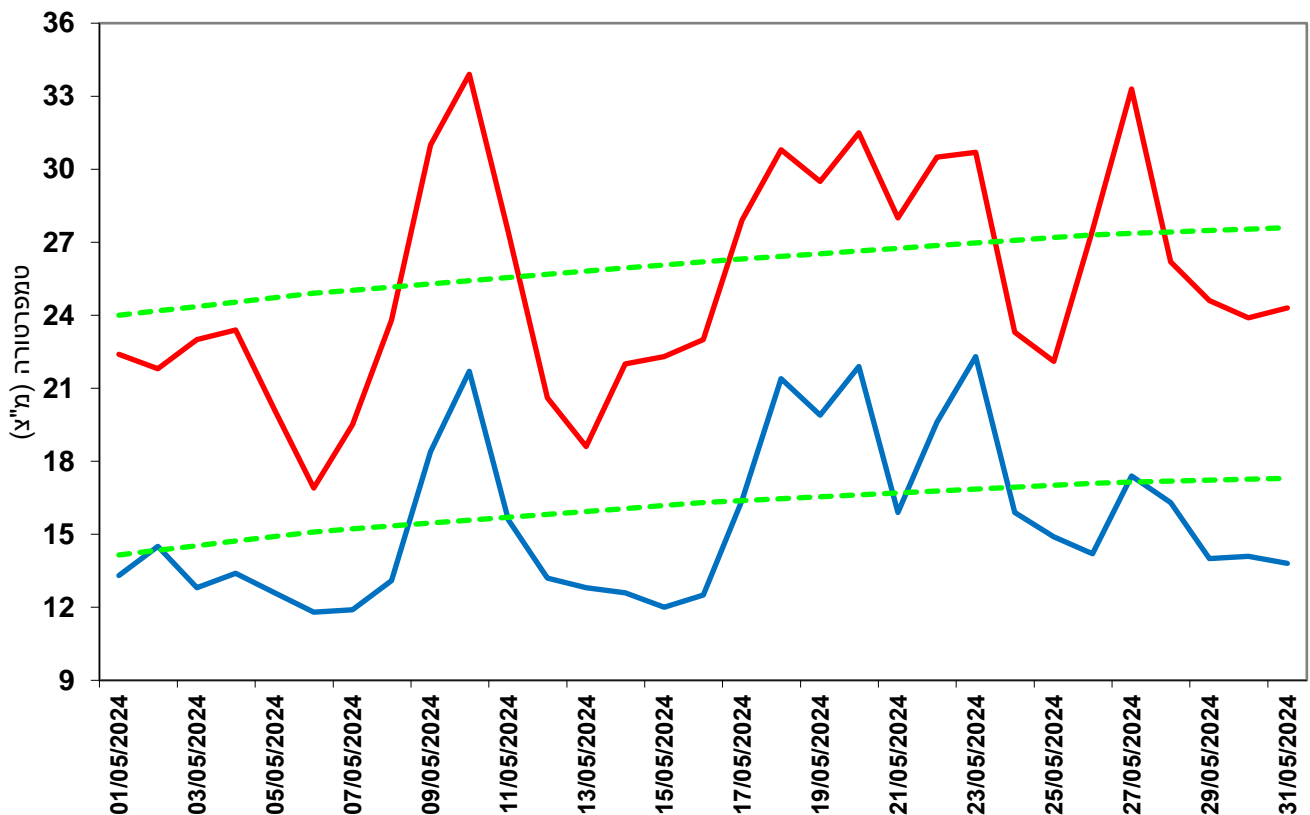
הפרש מהממוצע 2020-1991		מאי 2024		תחנה	
מינימום	מקסימום	מינימום	מקסימום		
+0.6	+0.4	17.8	25.8	חיפה (טכניון)	מישור החוף והשפלה
+1.2	+0.5	15.4	27.7	עין החורש	
+1.5	+1.7	20.3	26.5	תל אביב חוף	
+1.3	+1.3	17.7	28.9	בית דגן	
+1.3	+0.9	16.7	29.0	נגבה	
0.0	-0.1	16.4	27.0	אילון	הרי הצפון
+1.0	-0.7	11.2	24.0	מרום גולן פיכמן	
+0.3	-1.0	14.3	27.7	אבני איתן	
-0.6	-1.1	14.2	23.8	צפת הר כנען	
+0.7	-0.7	17.9	27.6	דיר חנא	
+0.3	-0.2	16.2	29.9	תבור (כדורי)	
+1.2	+0.1	15.5	30.2	עפולה, ניר העמק	עמקי הצפון
+0.3	-0.7	15.3	30.7	כפר בלום	
+0.6	-0.5	17.7	32.4	צמח	
+0.5	-0.1	17.9	32.7	חוות עדן (בית שאן)	
+1.1	+0.3	16.9	27.7	קרני שומרון	שומרון ויהודה
-0.7	-0.9	15.5	25.3	ירושלים	
+0.9	-0.5	17.6	28.8	בית ג'ימל	
-0.3	-0.1	13.9	23.9	ראש צורים	
+0.9	+0.6	16.5	29.0	בשור	הנגב
+0.8	0.0	15.7	29.2	ערד	
+1.4	0.0	17.4	30.6	באר שבע	
+0.7	-0.2	15.0	29.1	שדה בוקר	
+0.3	+1.0	25.9	36.2	סדום	הערבה
+0.1	+0.6	21.2	35.8	חצבה	
+0.2	+0.7	20.0	35.6	יטבתה	

טבלה 2: הטמפרטורת הקיצוניות במאי 2024 (מ"צ) בהשוואה לעבר

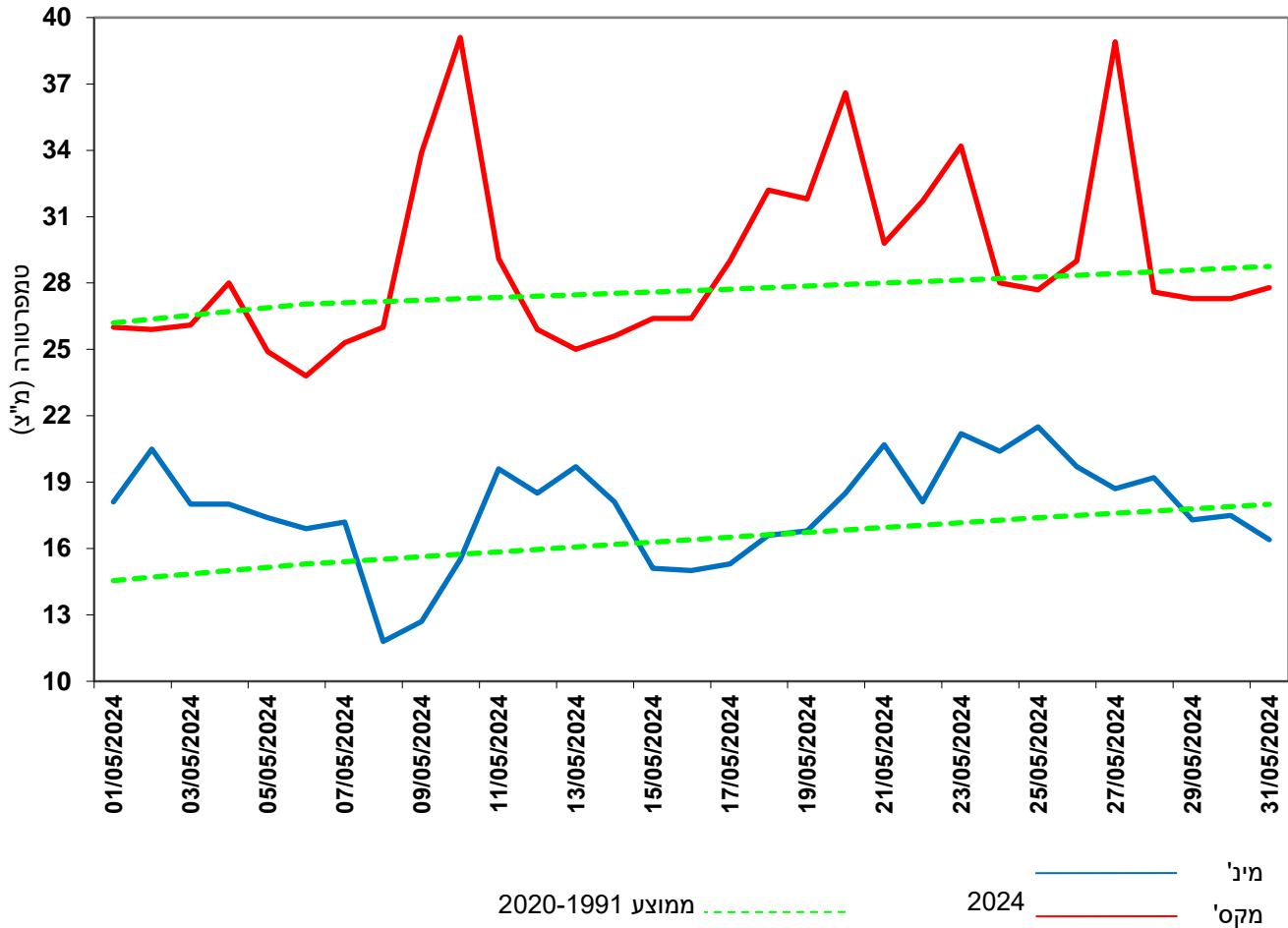
שנות פעילות התחנה	ערכים קיצוניים מתחילת המדידות				מאי 2024				
	מינימום קיצוני		מקסימום קיצוני		מינימום קיצוני		מקסימום קיצוני		
	תאריך	טמפ'	תאריך	טמפ'	תאריך	טמפ'	תאריך	טמפ'	
2024-1962	01/05/1963	5.6	21/05/1970	45.6	8/5/24	11.8	10/5/24	39.1	בית דגן
2024-1950	07/05/1965	6.0	21/05/1970	46.5	8/5/24	12.0	27/5/24	39.4	נגבה
2024-1953	07/05/1965	5.7	23/05/1995	38.1	16/5/24	10.0	10/5/24	32.3	צפת הר כנען
2024-1867	03/05/1990	7.6	11/05/1941	39.6	6/5/24	11.8	10/5/24	33.9	ירושלים*
2024-1922	02/05/1932	4.5	21/05/1970	44.8	8/5/24	11.1	10/5/24	39.0	באר שבע**
2024-1953	11/05/1954	6.1	23/05/1995	43.3	8/5/24	9.5	10/5/24	38.8	כפר בלום

* ירושלים: מרכז 2024-1950, טלביה 1949-1948, מלון פאלאס 1947-1935, המושבה האמריקנית 1935-1927, הר הזיתים 1926-1918, המושבה הגרמנית 1915-1895, ביה"ח האנגלי ברח' הנביאים 1913-1898, ביה"ח האנגלי בעיר העתיקה 1915-1867
 ** באר שבע אוניברסיטה 2024, באר שבע מכון הנגב 2024-1957, באר שבע 1957-1922

איור 1: טמפרטורת המינימום והמקסימום היומית בירושלים במאי 2024 לעומת הממוצע הרב שנתי



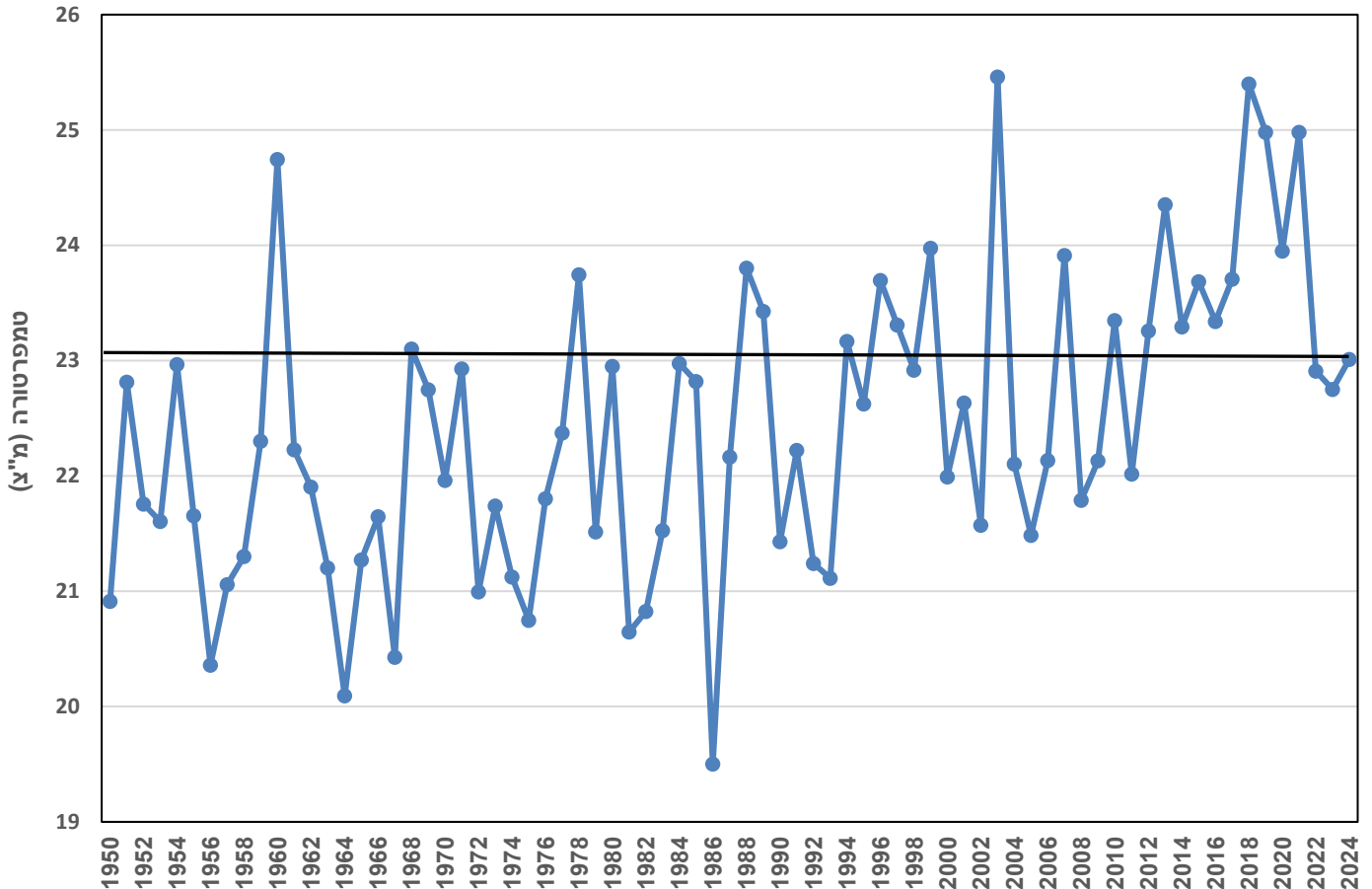
איור 2: טמפרטורת המינימום והמקסימום היומית בבית דגן במאי 2024 לעומת הממוצע הרב שנתי



השוואה לעבר של מאי 2024

מאי היה קרוב לממוצע הטמפרטורות של 1991 עד 2020 ובסדרת מדידות הטמפרטורה המרחביות מאז 1950, הוא מדורג במקום ה-23 בהתייחס לטמפרטורה הימתית (בטמפרטורות המקסימום הוא אף מדורג נמוך יותר, במקום ה-31). מעניין לציין כי זהו חודש מאי השלישי ברציפות בו הטמפרטורות קרובות לממוצע. לפני כן היה רצף של עשר שנים (2012 עד 2021) בו מאי היה חם מהממוצע, לעתים במידה ניכרת כמו ב-2018, 2019 ו-2021 (איור 3).

איור 3: הטמפרטורה היומית הממוצעת* בישראל במאי 1950 עד 2024



* כדי לייצג את שטח ישראל נבחרו חמש תחנות מאפיינות שיש להן נתונים משנת 1950. המגמה של הממוצעים בתחנות אלו דומה למגמת הממוצעים במדגם גדול ומגוון יותר של תחנות.

ממוצע 1991 עד 2020

גשם במאי 2024

כמויות הגשם במאי היו גדולות יחסית לחודש זה של סיום עונת הגשם. בגליל ירדו 15 עד 25 מ"מ ובמספר מקומות ירדו כ-30 מ"מ ויותר (יובלים 37 מ"מ שכניה 36 מ"מ, יודפת 34 מ"מ, פקיעין 30 מ"מ). זאת בהשוואה לממוצע רב שנתי של כ-10 עד 15 מ"מ. במישור החוף הצפוני (מחיפה וצפונה) ירדו 10 עד 20 מ"מ (בראש הנקרה כ-30 מ"מ) לעומת ממוצע של כ-10 מ"מ. בגולן, בעמקי הצפון, בשומרון וביהודה ירדו 5 עד 15 מ"מ ובמספר תחנות מעל 20 מ"מ (מעלה החמישה 29 מ"מ, בית אריה 24 מ"מ) במישור החוף מדרום לחיפה ועד לחלקו הדרומי כמויות הגשם נעו בין כ-1 עד 2 מ"מ לבין כ-10 מ"מ ויותר (גמזו 22 מ"מ, מע"ש 21 מ"מ, נחלים 20 מ"מ נתב"ג 15 מ"מ). הממוצע למאי באזורים אלה הוא כ-5 מ"מ. כמויות לא שגרתיות של כ-12 עד 13 מ"מ ירדו באזור עוטף עזה וצפון מערב הנגב בהשוואה לממוצע של כ-2 עד 3 מ"מ. בצפון עמק הירדן ירדו במאי כ-15 מ"מ, בחלקו המרכזי והדרומי כ-5 מ"מ ובצפון הנגב כ-2 עד 3 מ"מ. (טבלה 3).

גשמי מאי ירדו בשלושה פרקים:

5 עד 6 במאי: פרק הגשם המשמעותי של החודש והוא נמשך כיממה וחצי. בגליל ירדו 10 עד 25 מ"מ, בשומרון וביהודה 10 עד 15 מ"מ ובגולן 5 עד 10 מ"מ. בעמקי הצפון ירדו כ-3 עד 7 מ"מ, אך בדרום הכנרת וצפון עמק הירדן 10 עד 20 מ"מ. במישור החוף ירדו כ-5 עד 10 מ"מ, אולם היו מקומות בהם לא ירדו כמעט גשם (אזור תל אביב) ומקומות בהם ירדו כ-15 מ"מ ויותר. תפרוסת הגשם היתה נרחבת בצורה לא שגרתית למאי והם הגיעו עד לצפון הנגב. 12 עד 13 במאי: בגליל ירדו 5 עד 15 מ"מ ובחלקים אחרים של צפון הארץ 3 עד 8 מ"מ. במרכז הארץ הכמויות היו קטנות ובדרום הארץ לא ירד גשם. 23 עד 24 במאי: ירדו מילימטרים ספורים בצפון הארץ ומקומית יותר (שכניה 11 מ"מ).

טבלה 3: כמויות הגשם במאי 2024 בהשוואה לממוצע הרב שנתי לחודש*

ממוצע רב שנתי במאי (מ"מ)*	כמות הגשם במאי 2024 (מ"מ)	תחנה	אזור
14	29	ראש הנקרה	מישור החוף והשפלה
8	14	נהריה	
8	21	עברון	
6	7	חיפה נמל	
6	7	חיפה טכניון	
7	20	יגור	
5	0.5	דליית אל כרמל	
7	1	עין השופט	
6	0	זכרון יעקב	
5	0.2	עמיקם	
6	0.4	גלעד	
4	4	פרדס חנה	
4	0.2	עין החורש	
4	5	מדרשת רופין	
4	1	בני דרוור	
5	2	תל יצחק	
5	0.1	כפר הס	
5	5	ניר אליהו	
3	0.8	כפר שמריהו	
3	1	הכפר הירוק	
5	9	נחשונים	
4	21	כפר מע"ש	
2	13	תל אביב חוף	
2	8	מקווה ישראל	
3	7	בית דגן	
4	15	נתב"ג	
4	3	כפר חב"ד	
3	3	ראשון לציון	
3	5	נצר סרני	
2	4	גן שלמה	
3	2	ניר גלים	
3	0	קבוצת יבנה	
3	9	באר טוביה	
3	0.2	ניצנים	
4	0.5	נגבה	
3	0.4	ניר בנים	
3	0	אשקלון	
3	7	ארז	
3	6	יכיני	
2	8	בארי	
1	7	נירים	
1	8	מגן	
1	12	בשור	
16	15	נווה אטי"ב	הרי הצפון
14	16	מצודת נמרוד	
11	6	מרום גולן פייכמן	
8	6	גמלא	
10	19	כפר גלעדי	
14	16	אילון	
8	6	כברי	
13	23	חורפייש	

טבלה 3 (המשך): כמויות הגשם במאי 2024 בהשוואה לממוצע הרב שנתי לחודש*

ממוצע רב שנתי במאי (מ"מ)*	כמות הגשם במאי 2024 (מ"מ)	תחנה	אזור
11	16	מירון	הרי הצפון
10	29	צפת הר כנען	
17	24	חרשים	
12	28	כישורית	
12	23	כרמיאל	
10	25	דיר חנא	
8	34	יודפת	
6	13	לביא	
8	12	הסוללים	
7	8	נצרת	
7	3	נווה יער	
4	1	עפולה ניר העמק	
4	2	בית אלפא	
10	17	בניאס	עמקי הצפון
8	4	דפנה	
7	4	כפר בלום	
7	4	איילת השחר	
7	15	גינוסר	
6	4	האון	
5	14	צמח	
5	2	שדה אליהו	
6	2	מעלה גלבוע	
8	11	שבי שומרון	
7	11	קדומים	
8	14	הר ברכה	
7	16	קרני שומרון	
6	4	אלקנה	הרי המרכז
9	14	הר חרשה	
7	16	פסגות	
5	14	מבוא חורון	
6	3	לטרון	
6	8	בית מאיר	
6	10	צובה	
7	9	ירושלים מרכז	
3	9	מעלה אדומים	
7	6	בית ג'ימל	
7	17	צור הדסה	
7	19	ראש צורים	
	1	ערד	
	2	באר שבע	
	0	שדה בוקר	
	0	מצפה רמון	
	5	גלגל	עמק הירדן והערבה**
	0.2	סדום	
	0.3	חצבה	
	0	פארן	
	0	יטבתה	
	0	אילת	

* הממוצע הרב שנתי מתייחס לשנים 1991 עד 2020. בתחנות שלא פעלו בכל פרק הזמן הזה, הממוצעים מותאמים לשנים אלו.
 ** באזור צחיח אין התייחסות לממוצעים הרב שנתיים לחודש ולחלקי עונה בשל הממוצעים הנמוכים והמהלך הלא סדיר של כמויות הגשם באזורים אלו.

מספר ימי הגשם

בצפון הארץ, שם היו במאי שלושה פרקי גשם, מספר ימי הגשם (מסך של 1 מ"מ ומעלה) היה 2 עד 3 כשהממוצע הרב שנתי במאי הוא 1 עד 2. במישור החוף המרכזי והדרומי, בו היתה שונות אזורית בגשמים, מספר ימי הגשם היה 0 עד 2 הארץ (הממוצע 0.5 ימים) ובהרי המרכז היו כ-2 ימי גשם לעומת ממוצע של כ-1 (טבלה 4).

בהתייחס למספר ימי הגשם מתחילת העונה, לא חל שינוי מהותי לעומת החודשים הקודמים - מספרם עולה על הממוצע לכל העונה בצפון הארץ ובמרכז. בצפון הארץ היו מתחילת העונה 60 עד 65 ימי גשם בהשוואה לממוצע של 50 עד 55 ימים. במישור החוף המרכזי היו כ-50 ימים לעומת ממוצע של 40 עד 45. גם בהרי המרכז מספר ימי הגשם עולה על הממוצע ובמישור החוף הדרומי מספר הימים קרוב לממוצע. בדרום הארץ מספרם קטן מהממוצע.

טבלה 4: מספר ימי הגשם* במאי ומתחילת העונה בהשוואה לממוצע**

מס' ימים מאי 2024	ממוצע מאי**	הפרש מהממוצע למאי	מס' ימים מתחילת העונה	ממוצע מתחילת העונה**	הפרש מהממוצע מתחילת העונה	
3	1	2	61	51	10	נהריה
0	1	-1	52	46	6	עין החורש
0	0.5	-0.5	50	44	6	הכפר הירוק
2	1	1	48	42	6	בית דגן
0	0.5	-0.5	39	37	2	נגבה
2	0.5	1.5	37	39	-2	ארז
2	0.5	1.5	32	33	-1	בארי
3	2	1	68	53	15	כפר גלעדי
1	1.5	-0.5	60	52	8	מרום גולן
2	1.5	0.5	63	53	10	צפת הר כנען
1	1	0	53	43	10	עפולה ניר
2	1	1	46	40	6	ירושלים
1	1	0	40	38	12	בית ג'ימל
2	1	1	43	41	2	ראש צורים
0	0.5	-0.5	20	25	-5	באר שבע
1	1	0	59	47	12	כפר בלום
2	1	1	56	45	11	איילת השחר
3	1	2	54	40	14	צמח
1	1	0	43	34	9	שדה אליהו
0	0.2	-0.2	7	9	-2	סדום
0	0.2	-0.2	5	4	1	אילת

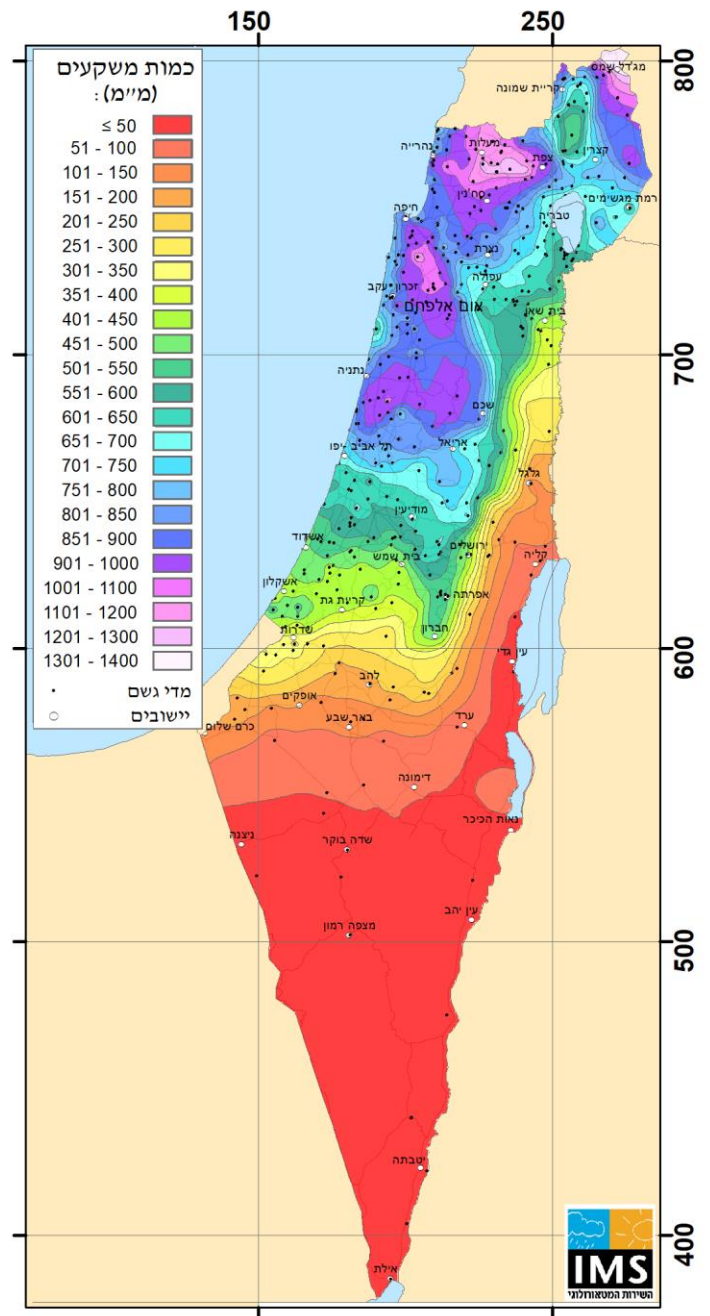
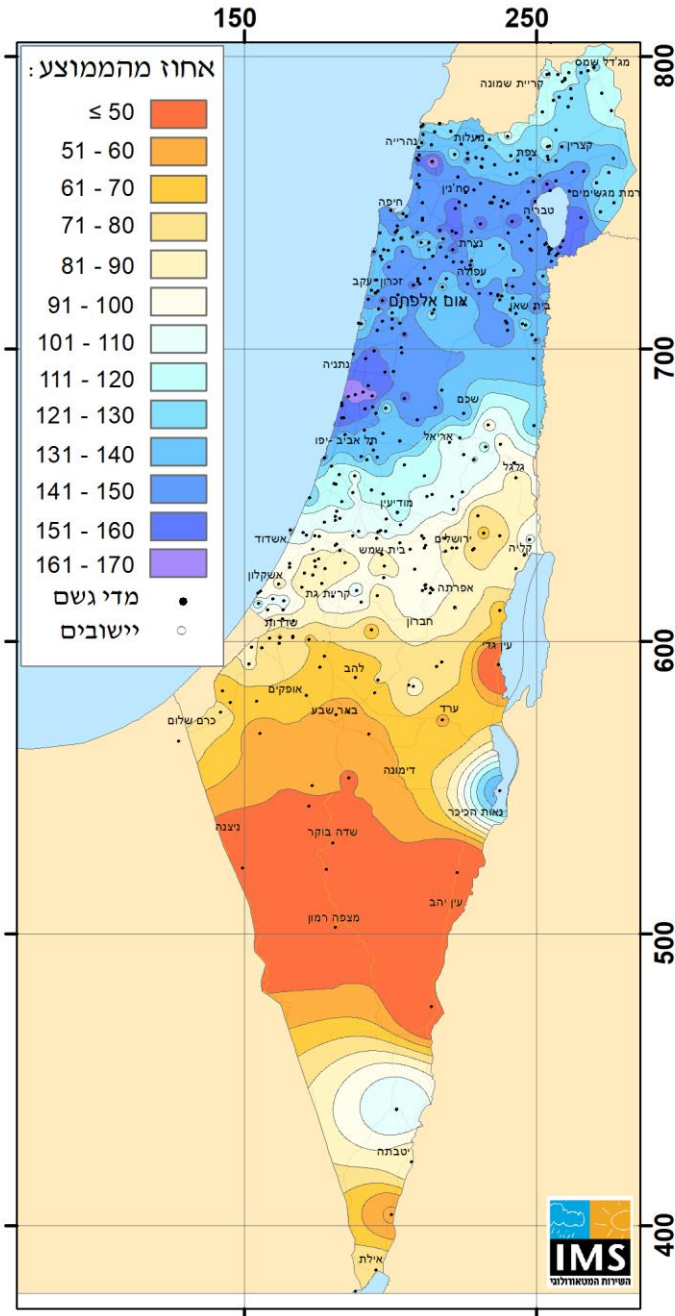
* מסך של 1 מ"מ
** ממוצע 1991 עד 2020

כמות הגשם מתחילת העונה

כמויות הגשם במאי היו אמנם גדולות יחסית לממוצע החודשי, אך באופן מוחלט הן לא היו משמעותיות ולא שינו מהותית את תמונת המצב שהיתה בסוף חודש אפריל: בגליל, בדרום הגולן, בכנרת, בעמק יזרעאל, בשומרון ובמישור החוף הצפוני והמרכזי עד אזור גוש דן כמויות הגשם המצטברות מתחילת העונה מגיעות ל-130% עד 165% מהממוצע לכל עונת הגשם ובמספר תחנות הכמויות אף מגיעות לכ-170% מהממוצע ויותר (בית העמק 177%, תל יצחק 172%, בני דרוך 169%). בצפון הגולן, בצפון עמק החולה ובאצבע הגליל הכמויות מגיעות ל-110% עד 115% מהממוצע. מבחינת הכמויות המוחלטות ניתן לציין שברצועה מתפן עד בית ג'ן כמות המשקעים מתחילת העונה עברה את ה-1200 מ"מ (חרשים 1277 מ"מ, בית ג'ן 1261 מ"מ ותפן 1259 מ"מ) ותחנות רבות אחרות בגליל המערבי העליון עברו את ה-1100 מ"מ. כמויות של יותר מ-1000 מ"מ נמדדו השנה גם באזורים שמחוץ לגליל (הכרמל, רמות מנשה, עמק יזרעאל, השרון) - בדאלית אלכרמל ירדו 1187 מ"מ, בעין השופט 1026 מ"מ, בכפר הס 1021 מ"מ, במשמר העמק 1002 מ"מ ובחיפה טכניון 1001 מ"מ. במשמר העמק זו הפעם השלישית בלבד בה ירדו יותר מ-1000 מ"מ מאז תחילת המדידות בתחנה ב-1928 (שני המקרים הנוספים היו בעונות 1968/9 ו-1991/92).

ככל שהולכים דרומה מקו השומרון – השרון כמויות הגשם ביחס לממוצע פוחתות. בהרי יהודה הכמויות נמוכות מעט מהממוצע (90% עד 95%), במישור החוף הדרומי מדרום לראשון לציון ועד אזור אשדוד הכמויות מתחילת העונה קרובות לממוצע, מדרום לאשדוד עד צפון עוטף עזה הן כבר נמוכות ממנו (85% עד 90%) ובדרום עוטף עזה הן כבר מגיעות 70% עד 80% מהממוצע בלבד. הגירעון הולך וגדל דרומה – בצפון הנגב ירדו 60% עד 65% מהממוצע ודרומה משם, בנגב ובערבה (ברוב האזור) 30% עד 60% (מפות 1, 2 וטבלה 5).

בממוצע מרחבי ירדו באזורים הלא מדבריים של הארץ למעלה מ-120% מהממוצע וזוהי עונת הגשם השלישית בשש השנים האחרונות שהיא גשומה מהממוצע במידה ניכרת (העונות הנוספות הן 2018/19 ו-2019/20). שלוש העונות האחרות היו קרובות לממוצע (איור 4).



מפה 2: כמות הגשם מתחילת העונה עד סוף מאי 2024 ביחס לממוצע הרב שנתי לכל העונה (%)

מפה 1: כמות הגשם מתחילת העונה עד סוף מאי 2024 (מ"מ)

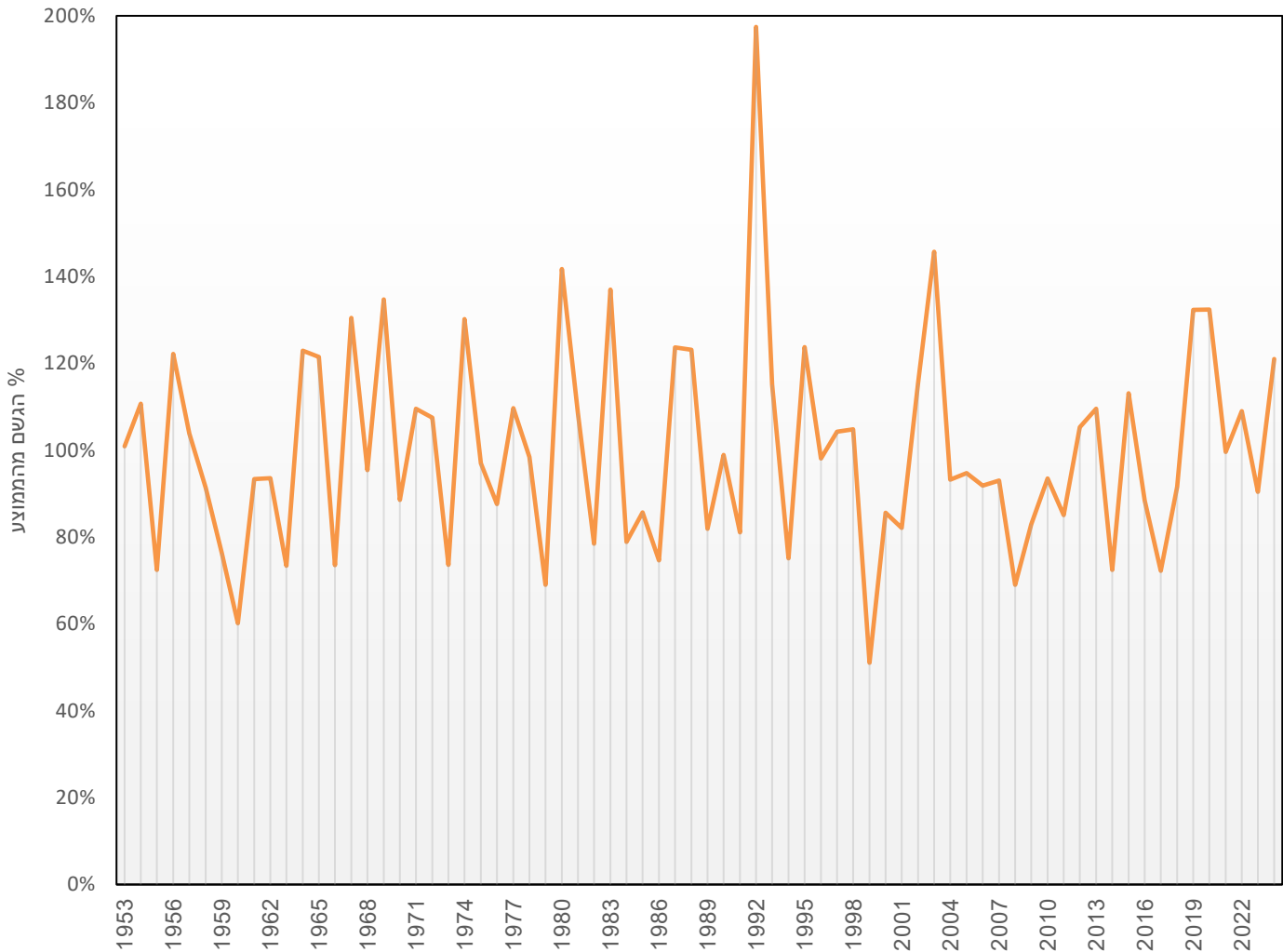
www.ims.gov.il

פקס: 03-9604065

ת.ד. 25 בית דן, 50250

דוא"ל: ims@ims.gov.il

איור 4: אחוז הגשם מהממוצע הרב שנתי באזורים הלא מדבריים של ישראל 1953 עד 2024



טבלה 5: כמויות הגשם מתחילת העונה עד היום בהשוואה לממוצע*

תחנה	כמות מצטברת מתחילת העונה עד סוף מאי (מ"מ)	ממוצע רב שנתי* לעונה כולה (מ"מ)	% מהממוצע לעונה כולה
ראש הנקרה	732	613	119%
נהריה	785	615	128%
עברון	934	626	149%
חיפה נמל	851	566	150%
חיפה טכניון	1001	671	149%
יגור	990	709	139%
דליית אל כרמל	1187	796	149%
עין השופט	987	661	149%
זכרון יעקב	937	621	151%
עמיקם	932	635	147%
גלעד	967	654	148%
פרדס חנה	842	587	143%
עין החורש	858	576	149%
מדרשת רופין	854	565	151%
בני דרוור	979	578	169%
תל יצחק	983	572	172%
כפר הס	1021	615	166%
ניר אליהו	852	614	139%
כפר שמריהו	853	555	154%
הכפר הירוק	817	557	147%
נחשונים	754	553	136%
כפר מע"ש	794	572	139%
תל אביב חוף	646	443	146%
מקווה ישראל	622	522	119%
בית דגן	618	541	114%
נתב"ג	585	541	108%
כפר חב"ד	548	540	101%
ראשון לציון	614	511	120%
נצר סרני	674	581	116%
גן שלמה	588	536	110%
ניר גלים	561	504	111%
קבוצת יבנה	506	526	96%
באר טוביה	436	538	81%
ניצנים	471	505	93%
נגבה	434	500	87%
ניר בנים	427	427	100%
אשקלון	416	397	105%
ארז	398	443	90%
יכיני	327	451	72%
בארי	293	359	82%
נירים	195	304	64%
מגן	168	255	66%
בשור	172	215	80%
נווה אטי"ב	1143	947	121%
מצודת נמרוד	958	816	117%
מרום גולן פיכמן	927	811	114%
גמלא	744	578	129%
כפר גלעדי	830	757	110%
אילון	1116	805	139%
כברי	877	666	132%
חורפייש	1159	885	131%

טבלה 5 (המשך): כמויות הגשם מתחילת העונה עד היום בהשוואה לממוצע*

תחנה	כמות מצטברת מתחילת העונה עד סוף מאי (מ"מ)	ממוצע רב שנתי* לעונה כולה (מ"מ)	% מהממוצע לעונה כולה
מירון	1099	881	125%
צפת הר כנען	938	688	136%
חרשים	1277	988	129%
כישורית	1140	698	163%
כרמיאל	1059	685	154%
דיר חנא	891	616	145%
יודפת	945	668	141%
לביא	787	509	155%
הסוללים	895	582	154%
נצרת	789	592	133%
נווה יער	867	584	148%
עפולה ניר העמק	661	450	147%
בית אלפא	557	407	137%
בניאס	896	690	130%
דפנה	679	615	110%
כפר בלום	634	507	125%
איילת השחר	554	473	117%
גינזור	679	447	152%
האון	615	379	162%
צמח	559	384	146%
שדה אליהו	380	278	137%
מעלה גלבוע	592	402	147%
שבי שומרון	911	635	144%
קדומים	930	642	145%
הר ברכה	851	627	136%
קרני שומרון	902	636	142%
אלקנה	845	600	141%
הר חרשה	729	668	109%
פסגות	709	694	102%
מבוא חורון	605	549	110%
לטרון	558	519	108%
בית מאיר	561	604	93%
צובה	613	656	93%
ירושלים מרכז	458	522	88%
מעלה אדומים	227	276	82%
בית ג'ימל	413	506	82%
צור הדסה	580	636	91%
ראש צורים	513	558	92%
ערד	80	135	60%
באר שבע	116	192	60%
שדה בוקר	33	87	37%
מצפה רמון	31	70	44%
גלגל	146	171	85%
סדום	54	39	138%
חצבה	13	39	32%
פארן	11	34	34%
יטבתה	23	27	85%
אילת	17	22	76%

* הממוצע הרב שנתי מתייחס לשנים 1991 עד 2020. בתחנות שלא פעלו בכל פרק הזמן הזה, הממוצעים מותאמים לשנים אלו