

01 شباط 2024

ملخص شهري لحالة الطقس - كانون الثاني 2024

نبذة

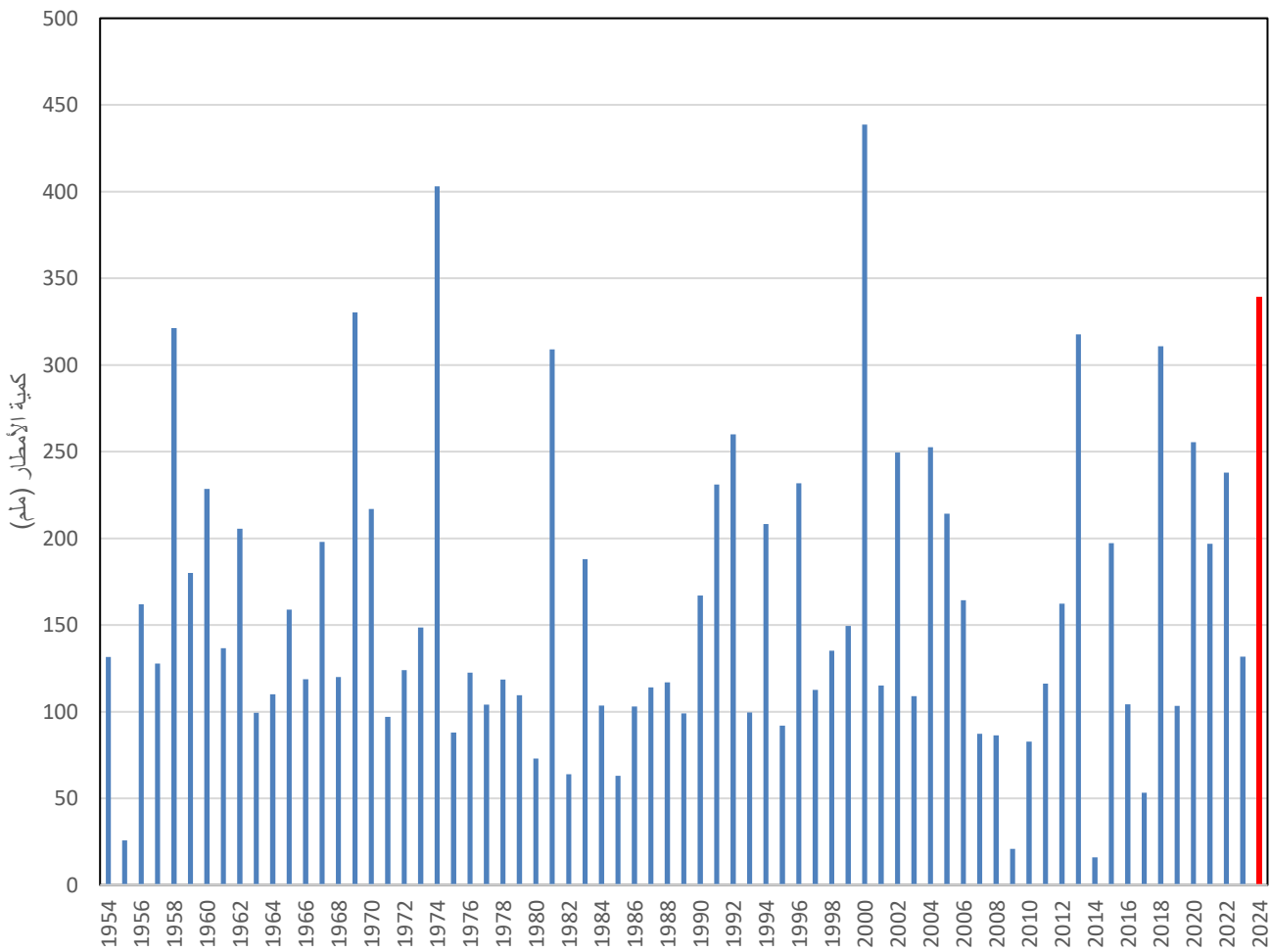
كان شهر كانون الثاني أكثر أمطارًا بشكل ملحوظ من المعدل وأكثر حرًا من المعدل. وبلغت كميات الأمطار ما بين 1.5 إلى 2 ضعف المتوسط في شمال ووسط البلاد، وفي عدة مناطق هذا هو كانون الثاني الثالث أو الرابع الأكثر أمطارًا في سلسلة القياسات. هطلت أمطار شهر كانون الثاني في غالبها على حلقتي طوبلتين، إحداهما في منتصف الشهر والأخرى في الجزء الأخير من الشهر. بدأت هذه الحلقة يوم 22 من الشهر، واستمرت حتى شهر شباط، لذا من المتوقع أن تستمر حوالي أسبوعين متتاليين، مما يجعلها غير عادية في مدتها. وبالإضافة إلى هذه الحلقات المطرية، كانت هناك حلقة أخرى ذات هطولات قليلة في بداية الشهر، بحيث تجاوز عدد الأيام الممطرة في شهر كانون الثاني المعدل بفارق ملحوظ، بخلاف قلة الأيام الممطرة في بداية الموسم. خلال فترات الأمطار الرئيسية، كان الشهر أكثر برودة من المتوسط، ولكن في الجزء الأول من الشهر وكذلك في الفترة الزمنية بين الفترات الماطرة، كان الشهر أكثر حرًا من المتوسط بشكل ملحوظ، لذلك كان شهر كانون الثاني بمجمله أكثر حرًا من المتوسط. هذا المزيج من شهر الشتاء الماطر جدًا والأكثر حرًا من المتوسط هو أمر غير معتاد ولم يكن هناك شيء مثله من قبل. في أعقاب شهر كانون الثاني الممطر، أصبحت كميات الأمطار منذ بداية الموسم أعلى من متوسط الفترة المقابلة، بل وصلت في عدد محدود من المناطق إلى متوسط موسم الأمطار بأكمله.

المطر في كانون الثاني 2024

كان شهر كانون الثاني أكثر أمطارًا من المعدل من شمال البلاد حتى خط سديروت - جنوب جبل الخليل، بينما كانت كميات الأمطار في جنوب البلاد أقل من المتوسط. في الجليل، في الجولان، في الأودية الشمالية والسهل الساحلي، تساقط ما بين 250 إلى 350 ملم خلال شهر كانون الثاني (وفي أجزاء من الجليل الأعلى وشمال الجولان حتى حوالي 400 ملم)، وهي كميات تعادل 1.5 إلى 2 ضعف المتوسط للشهر. كذلك في السهل الساحلي الجنوبي حتى منطقة عسقلان - سديروت، كان شهر كانون الثاني أكثر أمطارًا من المتوسط وبنسبة مماثلة. في جبال السامرة ويهودا كانت الأمطار أكثر من المتوسط أيضًا، ولكن بدرجة أقل حيث وصلت الكميات إلى 120% إلى 160% من المتوسط. وانخفضت كميات الأمطار بشكل كبير في الأجزاء الجنوبية والشرقية من البلاد. في وسط غور الأردن وفي جنوبه وفي وسط منطقة غلاف غزة، كانت الكميات قريبة من المتوسط، وفي شمال النقب كانت بالفعل أقل من المتوسط (60% إلى 80%). وهكذا كان شرق جبال يهودا. في جنوب غلاف غزة وفي غرب النقب، سقط أقل من 50% من المعدل لهذا الشهر، وفي جنوب النقب والعربة، هطلت أمطار قليلة جدًا (جدول 1).

مقارنةً مع الماضي

ورغم أن شهر كانون الثاني 2024 لا يحطم الأرقام القياسية في كمية الأمطار، إلا أنه يأتي في مرتبة عالية مقارنة بالماضي. وفي عدد من المناطق بلغت كمية الأمطار ضعف المتوسط، مثل منطقة الشارون وفي أجزاء من الجليل الغربي، من شمال شرق البلاد ومن السهل الساحلي الجنوبي، يحتل شهر كانون الثاني المرتبة الثالثة أو الرابعة في السبعين إلى الثمانين سنة الأخيرة. كانت أشهر كانون الثاني المماثلة أو الأكثر مطراً في أعوام 2020 و2000 و1974 و1969.



رسم إيضاحي 1: كمية الأمطار (ملم) في كانون الثاني في كفار هيس 1954 حتى 2024

جدول 1: كميات الأمطار (ملم) في كانون الثاني 2024 نسبة للمعدل متعدد السنوات للشهر*

منطقة	المحطة	كمية الأمطار في كانون الثاني 2024 (ملم)	المعدل متعدد السنوات لكانون الثاني (ملم)*	% من المعدل لكانون الثاني
السهل الساحلي ووادي الخليل	نهاريا	324	174	186%
	عُفرون	393	177	222%
	حيفا، التخنيون	311	182	171%
	حيفا (ميناء)	318	161	198%
	اليجور	324	194	167%
	عين هَشوفيط	301	182	165%
	زخرون يعكوف	276	168	164%
	عميكام	333	177	188%
	چلعاد	323	182	177%
	عين هَحوريش	251	156	161%
	بني درور	323	158	204%
	كُفار هيس	339	166	204%
	نير إلياهو	286	169	169%
	حورشيم	346	166	208%
	كُفار شمرياهو	334	145	230%
	هكفار هيروك	301	154	195%
	نَحشونيم	259	151	172%
	ساحل تل أبيب	218	127	172%
	مكفي يسرائيل	224	155	145%
	بيت دچان	247	154	160%
	مطار بن غوريون	231	158	146%
	ريشون لیتسيون	268	140	191%
	بالمحيم	224	132	170%
	نيْتسير سرني	254	155	164%
	چان شلومو	266	140	190%
	نير چاليم	276	143	193%
	كُفوتسات يافني	267	145	184%
	بئر طوبيا	208	147	141%
	نيْتسانيم	212	138	154%
	نيچبا	212	129	164%
	إيريز	224	120	187%
	دوروت	161	111	145%
	يخيني	169	133	127%
بئري	122	98	124%	
أوريم	25	63	40%	
مچين	22	74	30%	
البيسور	18	64	28%	
جبال الشمال	قلعة النمرود	411	202	203%
	مروم چولان فيخمان	360	215	167%
	چاملا	226	147	154%
	إيلون	407	217	188%
	كابري	364	186	196%
	كُفار چلعادي	311	197	158%
	حُر فيش	386	232	166%
	ميرون	378	244	155%
	صفد، جبل كنعان	289	185	156%
	حراشيم	398	267	149%

جدول 1 (تكملة): كميات الأمطار (مم) في كانون الثاني 2024 نسبة للمعدل متعدد السنوات للشهر*

منطقة	المحطة	كمية الأمطار في كانون الثاني 2024 (مم)	المعدل متعدد السنوات لكانون الثاني (مم)*	% من المعدل لكانون الثاني	
جبال الشمال	دير حنا	285	166	172%	
	هسولليم	286	157	182%	
	يودفات	296	174	170%	
	لُقي	260	139	187%	
وديان الشمال	نُقي ياغر	281	162	173%	
	العفولة، نير هعيمك	222	120	185%	
	هازوراياع	317	194	163%	
	بيت ألقبييت أُلفا	172	103	167%	
	بانياس	391	176	222%	
	دافنا	236	157	150%	
	كُفار بلوم	219	133	165%	
	أبيليت هشاحار	198	133	149%	
	چينوسار	209	121	173%	
	تُسيماح	183	100	183%	
	سُدي إلباهو	122	69	177%	
	معاليه غلبواع	188	102	184%	
	جبال المركز	كُدميم	297	169	176%
		كُرنِي شومرون	304	174	175%
هار بركا		254	166	153%	
الكانا		295	158	187%	
علي		224	171	131%	
شيلّة		188	142	132%	
طُلمون		262	169	155%	
هار حُراشا		287	171	168%	
بُساچوت		240	183	131%	
مُغو حورون		217	141	154%	
أطُرون		223	138	162%	
بيت منير		213	157	136%	
تسوقا		232	170	136%	
القدس، مركز		162	137	118%	
مُعلي أُدوميم		65	74	88%	
بيت جمال		184	136	135%	
تسور هُداسا		233	161	145%	
روش تسوريم		220	147	150%	
النقب**		عراد	21	38	55%
		بئر السبع	41	55	75%
	سُدي بوكير	1	27	4%	
	مُطّل رامون	2	19	11%	
غور الأردن والعربة**	نيثوت سُمُدار	0.4			
	غيلغل	39			
	سدوم	0.2			
	حُتسيفا	0.1			
	باران	0.2			
	نهر ريمون	2			
	يوتفانا	0			
إيلات	0				

* يُعنى بالمعدل متعدد السنوات السنوات 1991 حتى 2020. في المحطات التي لم تعمل طوال هذه الفترة، لُوئمت المعدلات لتوافق هذه السنوات.
** في المنطقة الفاحلة لا يوجد مرجع للمعدلات متعددة السنوات للشهر وأجزاء من الموسم بسبب المعدلات المنخفضة وعدم انتظام مجرى كميات الأمطار في هذه المناطق.

عدد الأيام الممطرة

في شهر كانون الثاني، كان عدد الأيام الممطرة (من عتبة 1 ملم فأكثر) أعلى بكثير من المتوسط من شمال البلاد وحتى جنوب السهل الساحلي وجبل الخليل وهذا يتوافق مع كميات الأمطار الكبيرة. وبلغ عدد الأيام 16 إلى 18 في شمال البلاد والسهل الساحلي الأوسط مقارنة بمعدل 10 إلى 12 (جدول 2). في السهل الساحلي الجنوبي وجبال יהודה كان هناك 13 إلى 15 يومًا ممطرًا في حين أن المتوسط 9 إلى 10 أيام. بالمقابل في شمال النقب، كان عدد الأيام قريبًا من المتوسط، وإلى الجنوب منه لم تكن هناك أيام ممطرة تقريبًا. وفي أعقاب وفرة الأيام الممطرة في شهر كانون الثاني، عدد الأيام الممطرة منذ بداية الموسم يتجاوز الآن متوسط الفترة المقابلة. في شمال البلاد، كان هناك 36 إلى 38 يومًا ممطرًا منذ بداية الموسم، مقارنةً بمتوسط 31 إلى 32 يومًا. في السهل الساحلي الأوسط بلغ عدد الأيام الممطرة من 30 إلى 33 يومًا، مقارنةً بمتوسط 27 إلى 28. وفي الجبال الوسطى أيضًا، كان عدد الأيام الممطرة منذ بداية الموسم أعلى قليلًا من المتوسط، بينما في جنوب البلاد عددهم أقل من المتوسط.

جدول 2: عدد الأيام الممطرة* في كانون الثاني ومنذ بداية الموسم نسبةً للمعدل**

المعدل منذ بداية الموسم**	عدد الأيام منذ بداية الموسم	معدل كانون الثاني**	عدد أيام كانون الثاني 2024	
32	36	12	18	نهاريا
29	32	11	17	عين هَحوريش
28	33	11	18	هكفار هيروك
27	30	10	15	بيت دجان
23	24	9	14	نيچيا
20	20	8	11	بئري
31	39	12	18	كُفار جلعادي
30	36	12	17	مروم جولان
31	38	12	17	صغد، جبل كنعان
26	31	10	15	العفولة، نير هعيمك
23	28	9	13	القدس، مركز
23	25	9	14	بيت جمال
24	26	10	14	روش تسوريم
21	20	8	12	دوروت
15	11	6	5	بئر السبع
28	35	11	16	كُفار بلوم
27	31	10	15	أبيليت هشاحار
23	28	10	16	تُسِيماح
21	25	9	14	سُدي إلباهو
5	5	2	0	سدوم
2	2	1	0	إيلات

* من حد 1 ملم
** معدل 1991 حتى 2020

فترات الأمطار

- 1 إلى 5 الشهر: هطلت الأمطار يوميًا في مناطق مختلفة من البلاد، لكنها تراكمت بكميات قليلة فقط - 5 إلى 10 ملم من شمال البلاد حتى شمال النقب. في عدة أماكن، خاصةً في السهل الساحلي الجنوبي، تساقطت كميات أكبر (بالمحيم 27 ملم، ميناء أسدود 19 ملم، نير جاليم وساعاد 14 ملم).
- 10 إلى 15 الشهر: فترة هطول أمطار غزيرة تساقطت فيها أكثر من 100 ملم في شمال البلاد وفي بعض المناطق أكثر من 150 ملم (في جبل الشيخ حوالي 200 ملم). في السهل الساحلي من جزئه الشمالي حتى منطقة أسدود، تساقط حوالي 70 إلى 120 ملم. كان هناك مركز مطر آخر في المنطقة الواقعة بين عسقلان وياد مردخاي، تساقطت هناك كميات من 130 إلى 160 ملم. في السامرة وفي يهودا تساقطت من 50 إلى 100 ملم، فيما هطلت أمطار قليلة في جنوب البلاد. مزيد من التفاصيل [في مراجعة منفصلة](#).
- 22 إلى 31 الشهر: الفترة الماطرة الرئيسية لهذا الشهر. قنوات حوض المستوى العلوي فوق منطقتنا على طول الفترة بأكملها مصحوبة على الأرض بهطولات التي تكونت وأثرت على المنطقة وتسببت في هطول كميات كبيرة من الأمطار في منطقتنا. وفي كل يوم من الأيام من 22 الشهر وحتى نهايته هطلت الأمطار من شمال البلاد إلى شمال غرب النقب، وفي بعض الأيام كانت الكميات عشرات المليمترات. وتراكمت كميات الأمطار التي هطلت إلى 150 حتى 200 ملم في شمال ووسط البلاد وفي منطقة الشارون إلى 250 ملم. وسقط ما بين 120 إلى 160 ملم في السهل الساحلي الجنوبي وجبال يهودا، ومن 30 إلى 50 ملم في شمال النقب. في جنوب النقب والعربة، هطلت أمطار قليلة جدًا. لم تكن هناك عادةً كميات كبيرة من الأمطار يوميًا، ولكن المدة الطويلة لهطول الأمطار تسببت في هطول كميات كبيرة من الأمطار. ومن الممكن الإشارة ليوم 26 من الشهر عندما تم قياس أكثر من 70 ملم في منطقة الشارون ومنطقة برديس حنا، واليوم 29 من الشهر عندما سقط حوالي 85 ملم في ميناء حيفا، و30 كانون ثاني عندما سقط في حقول زخرون يعكوش 92 ملم. تفاصيل أكثر عن الجزء الأول من الفترة الماطرة تجدونها في [المراجعة الواسطة](#). في نهاية الفترة الماطرة، في بداية شهر شباط، سيتم إصدار مراجعة موجزة سيكون فيها إشارة إلى درجة فريدة الوقية.

كمية الأمطار منذ بداية الفصل

وتسببت أمطار شهر كانون الثاني أنه في جميع المناطق من شمال البلاد إلى جنوب السهل الساحلي وجبال الخليل، كانت كميات الأمطار منذ بداية الموسم تتجاوز المعدل متعدد السنوات للفترة المقابلة. في الجبال الشمالية، في الأودية الشمالية، في السامرة والسهل الساحلي الشمالي والأوسط (حتى منطقة غوش دان) تصل كميات الأمطار منذ بداية الموسم إلى 130% حتى 160% من معدل الفترة المقابلة حتى نهاية كانون الثاني. في الشارون وفي أجزاء من السامرة، الجليل الأسفل وسهل يزرعيل، تقترب كميات الأمطار من المعدل متعدد السنوات لموسم الأمطار بأكمله، بل وتتجاوزه في بعض الحالات (جدول 3).

في السهل الساحلي جنوب تل أبيب إلى أسدود وفي جبال יהודה تصل كميات الأمطار منذ بداية الموسم إلى 110% حتى 130% من متوسط الفترة المقابلة، وإلى الجنوب من أسدود قريبة من المتوسط. في شمال النقب وجنوب غلاف غزة هناك نقص والكميات تتراوح بين 60% إلى 80% من متوسط الفترة المقابلة. أما في جنوب البلاد فالكميات أقل من المعدل، لكن هناك عدة مناطق لا تزال الكميات فيها أعلى من متوسط الفترة المقابلة بسبب الأمطار التي هطلت في الأشهر السابقة. (الجدول 3).

جدول 3: كميات الأمطار منذ بداية الفصل وحتى اليوم مقارنة بالمعدل*

المحطة	الكمية المتراكمة منذ بداية الفصل وحتى نهاية كانون الثاني (مم)	معدل متعدد السنوات* من أيلول حتى نهاية كانون الثاني (مم)	% من معدل الفترة الموازية	معدل متعدد السنوات* للفصل بأكمله (مم)	% من معدل الفصل بأكمله
نهاريا	507	418	121%	615	82%
عقرون	608	427	142%	626	97%
حيفا، التخنيون	671	457	147%	671	100%
حيفا (ميناء)	591	390	152%	565	105%
اليجور	649	469	138%	709	92%
عين هشوفيط	677	446	152%	661	102%
زخرون يعكوف	483	424	114%	574	84%
عميكام	639	436	147%	635	101%
چلعاد	694	438	158%	654	106%
عين هحوريش	443	397	112%	576	77%
بني درور	615	403	153%	618	100%
كفار هيس	642	419	153%	614	105%
نير إياهو	577	417	138%	636	91%
حورشيم	645	413	156%	621	104%
كفار شمرياهو	609	375	162%	534	114%
هكفار هيروك	588	388	152%	595	99%
نحشونيم	555	373	149%	552	101%
ساحل تل أبيب	422	317	133%	443	95%
مكفي يسرائيل	406	371	109%	522	78%
بيت نجان	419	377	111%	540	78%
مطار بن	390	388	101%	541	72%
ريشون لئسيون	416	353	118%	511	81%
بالمحيم	420	339	124%	474	89%
نيتسر سرنى	516	396	130%	581	89%
چان شلومو	440	370	119%	535	82%
نير چاليم	441	356	124%	504	88%
كفوتسات يافنى	399	367	109%	526	76%
بئر طوبيا	319	363	88%	538	59%
نيتسانيم	343	353	97%	505	68%
نيچيا	336	339	99%	500	67%
إيريز	315	306	103%	443	71%
دوروت	234	263	89%	394	59%
يخيني	263	304	87%	451	58%
بئري	230	250	92%	359	64%
أوريم	105	138	76%	211	50%
مچين	131	169	78%	255	51%
البيسور	140	140	100%	216	65%
قلعة النمرود	680	488	139%	816	83%
مروم چولان	688	477	144%	811	85%
چاملا	491	349	141%	578	85%
إيلون	729	516	141%	805	91%
كابري	582	443	131%	666	87%
كفار چلعادي	561	458	122%	757	74%
حرفيش	769	545	141%	885	87%
ميرون	727	545	133%	881	83%
صفد، جبل كنعان	629	436	144%	688	91%
حراشيم	810	626	129%	988	82%

جدول 3 (تكملة): كميات الأمطار منذ بداية الفصل وحتى اليوم مقارنة بالمعدل*

المحطة	الكمية المتراكمة منذ بداية الفصل وحتى نهاية كانون الثاني (مم)	معدل متعدد السنوات* من أيلول حتى نهاية كانون الثاني (مم)	% من معدل الفترة الموازية	معدل متعدد السنوات* للفصل بأكمله (مم)	% من معدل الفصل بأكمله
دير حنا	591	388	152%	616	96%
هسولليم	611	386	158%	593	103%
يودقات	638	429	149%	668	96%
لُقى	533	426	125%	509	105%
نُقى ياغر	575	390	147%	584	98%
العفولة، نير	434	290	150%	460	94%
هازور ياع	676	466	145%	697	97%
بيت ألفتيت ألفا	346	245	141%	407	85%
بانياس	640	420	152%	690	93%
دافنا	418	381	110%	615	68%
كُفار بلوم	424	316	134%	507	84%
أبيليت هشاحار	372	301	124%	472	79%
چينوسار	436	284	154%	447	98%
تسيماح	380	235	162%	383	99%
سُدي إلباهو	215	172	125%	278	77%
معاليه غلبواع	383	244	157%	402	95%
كدوميم	637	405	157%	642	99%
كُرني شومرون	653	405	161%	636	103%
هار بركا	580	387	150%	627	93%
الكانا	633	392	161%	600	106%
علي	477	389	123%	522	91%
شيلّة	431	318	136%	522	83%
طلمون	490	405	121%	648	76%
هار حراشا	525	412	127%	668	79%
بُساجوت	511	414	123%	694	74%
مقو حورون	424	345	123%	549	77%
لُطرون	397	336	118%	519	76%
بيت منير	406	380	107%	604	67%
تسوقا	408	399	102%	656	62%
القدس، مركز	314	308	102%	522	60%
مُغلي أدوميم	140	162	86%	276	51%
بيت جمال	283	314	90%	506	56%
تسور هُداسا	400	383	104%	636	63%
روش تسوريم	362	340	106%	564	64%
عراد	50	77	65%	134	37%
بئر السبع	87	117	74%	192	45%
سُدي بوكير	21	50	42%	87	24%
مُطل رامون	27	39	69%	70	39%
نينوت سمدار	26	15	173%	30	87%
غيلغل	73	108	68%	171	43%
سدوم	46	21	219%	39	118%
حُتسيفا	5	21	24%	40	13%
باران	9	15	60%	33	27%
نهر ريمون	7	13	54%	25	28%
يوتقاتا	16	14	114%	26	62%
إيلات	12	12	100%	22	55%

* يُعني بالمعدل متعدد السنوات السنوات 1991 حتى 2020. في المحطات التي لم تعمل طوال هذه الفترة، لويتم المعدلات لتوافق هذه السنوات

درجات الحرارة والطقس خلال الشهر

كان شهر كانون الثاني أكثر حرًا من المتوسط. خلال النهار كانت درجات الحرارة في السهل الساحلي والجبال أعلى من المتوسط (1991 إلى 2020) بمقدار 1.5 إلى 2.5 درجة مئوية وفي الوديان الشمالية بمقدار 1 إلى 1.5 درجة مئوية. في النقب والعربة، حيث لم تسقط أمطار تقريبًا، كانت درجات الحرارة أكثر حرًا بشكل ملحوظ من المتوسط خلال النهار (2.5 إلى 3 درجة مئوية). وفي ساعات الليل، كانت درجات الحرارة أعلى من المتوسط في جميع أنحاء البلاد بمقدار 1.5 حتى 2.5 درجة مئوية (جدول 4).

كان الجزء الأول من شهر كانون الثاني أكثر حرًا بكثير من المتوسط. وفي الأيام الأولى من الشهر كان ذلك أقل وضوحًا بسبب الأمطار الخفيفة، لكن من 6 إلى 9 الشهر كانت درجات الحرارة أعلى من المتوسط بـ 6 إلى 8 درجات مئوية في الجبال وداخل البلاد وبـ 3 إلى 6 درجات مئوية في السهل الساحلي. وفي السابع من الشهر تم قياس درجات الحرارة ما بين 25 إلى 27 درجة مئوية في السهل الساحلي، في وادي الخليل وفي شمال النقب. وفي العاشر من الشهر، بدأ منحى التبريد مع وصول المنظومة المطرية التي استمرت حتى 15 الشهر. وكانت درجات الحرارة أقل من المتوسط في الجبال وفي المناطق الداخلية من البلاد (وإن لم تكن بنسبة كبيرة) وفي السهل الساحلي كانت قريبة من المتوسط خلال النهار وأعلى من المتوسط في الليل.

بعد مرور المنظومة كان هناك ارتفاع كبير في درجات الحرارة، وفي 18 إلى 22 الشهر كانت درجات الحرارة أعلى من المعدل بـ 7 إلى 9 درجات مئوية في الجبال وفي المناطق الداخلية من البلاد وبنسبة 4 إلى 7 درجات مئوية على السهل الساحلي. وفي الجزء الأخير من شهر كانون الثاني، من يوم 23 الشهر وحتى نهايته، كان هناك برودة ملحوظة في نفس وقت فترة المطر الطويلة. في الجبال وفي المناطق الداخلية من البلاد، كانت درجات الحرارة أقل من المتوسط بمقدار 2 حتى 5 درجات مئوية وفي السهل الساحلي بمقدار 1 حتى 3 درجات مئوية (الرسمان الإيضاحيان 2 و3).

جدول 4: درجات الحرارة* في كانون الثاني 2024 (درجة مئوية) مقارنةً بالمعدل

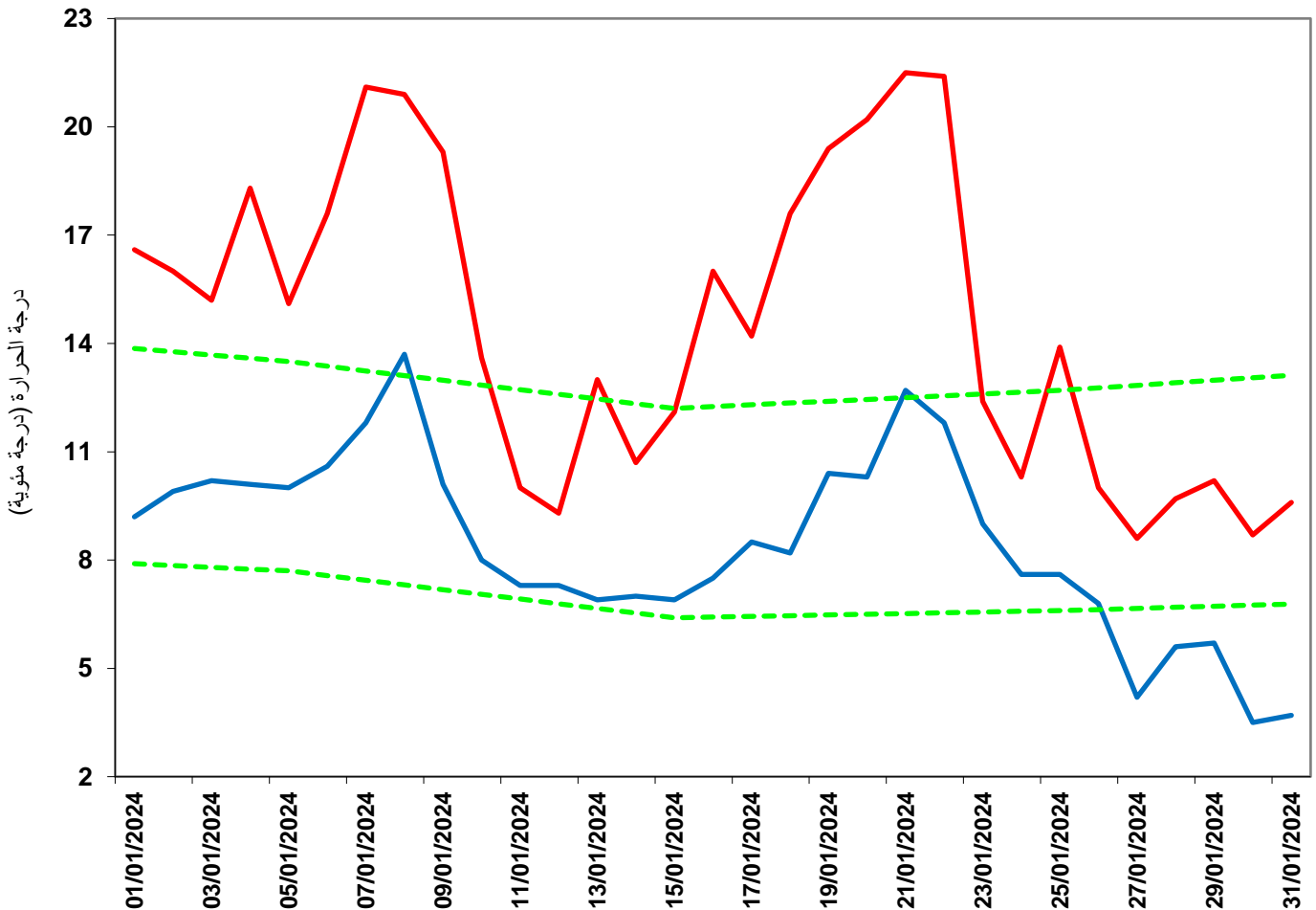
المحطة	كانون الثاني 2024		البعد عن معدل 1991-2020	
	القصوى	الدنيا	القصوى	الدنيا
السهل الساحلي ووادي الخليل	حيفا (التخنيون)	17.8	11.6	1.9+
	عين هُحوريش	19.7	9.1	2.2+
	بيت دجان	19.8	10.0	2.0+
	نيچبا	19.2	10.1	2.0+
جبال الشمال	إيلون	17.9	10.6	1.5+
	مروم جولان فيخمان	12.2	3.8	2.0+
	أفني إيتان	15.6	8.0	1.0+
	صفد، جبل كنعان	12.2	7.2	2.2+
	دير حنا	16.4	11.1	1.9+
	تافور (كُدوري)	19.1	9.8	2.5+
واديان الشمال	العفولة، نير هعيمك	18.5	8.1	1.6+
	كُفار بلوم	18.2	8.6	0.8+
	تُسيماح	19.2	10.4	0.8+
	مزرعة عدن (بيسان)	19.5	10.2	1.7+
السامرة ويهودا	كُرني شومرون	17.5	9.9	2.0+
	القدس	14.6	8.5	1.9+
	بيت جمال	17.8	10.7	0.7+
	روش تسوريم	12.8	7.6	2.2+
النقب	دوروت	20.7	9.7	2.8+
	عراد	16.8	8.6	2.3+
	بئر السبع	19.7	9.2	2.5+
	سُدّي بوكير	18.1	5.9	2.8+
العربة	سدوم	23.5	15.5	2.5+
	حُتْسيفَا	22.2	11.0	2.6+
	يونثاتا	22.2	9.2	2.5+

جدول 5: درجات الحرارة غير العادية في كانون الثاني 2024 (درجة مئوية) مقارنة بالماضي

سنوات نشاط المحطة	قيم غير عادية منذ بداية القياسات				كانون الثاني 2024				
	حدية صغرى		حدية عظمى		حدية صغرى		حدية عظمى		
	التاريخ	الحرارة	التاريخ	الحرارة	التاريخ	الحرارة	التاريخ	الحرارة	
2024-1962	21/1/1964	-2.0	7/1/1971	32.2	18/1/24	6.8	21/1/24	25.3	بيت دجان
2024-1950	21/1/1964	-2.5	15/1/1960	33.0	31/1/24	6.4	7/1/24	26.0	نيچيا
2024-1867	5/1/1942	-6.4	1/1/2000	21.7	31/1/24	1.6	22/1/24	19.0	صفا، جبل كنعان
2024-1935	27/1/1950	-3.4	15/1/1960	26.3	30/1/24	3.5	21/1/24	21.5	القدس*
2024-1922	15/1/2008	-4.5	15/1/1960	27.5	31/1/24	4.9	21/1/24	26.7	بئر السبع**

* القدس: مركز 1950-2024، الطالبية 1948-1949، فندق القصر 1947-1935، المستعمرة الأمريكية 1927-1935، جبل الزيتون 1918-1926،
المستعمرة الألمانية 1895-1915، المستشفى الإنجليزي في شارع الأنبياء 1913-1898، المستشفى الإنجليزي في البلدة القديمة 1867-1915
** جامعة بئر السبع 2024، بئر السبع معهد النقب 1957-2024، بئر السبع 1922-1957

رسم إيضاحي 2: درجة الحرارة اليومية الدنيا والقصوى في القدس في شهر كانون الثاني 2024 مقارنة بالمعدل متعدد السنوات



رسم إيضاحي 3: درجة الحرارة اليومية الدنيا والقصوى في بيت دجان في شهر كانون الثاني 2024 مقارنة بالمعدل متعدد السنوات

