

ד' שבט תשפ"ה
02 פברואר 2025

סיכום חודשי של מזג אויר – ינואר 2025

כללי

ינואר היה חם ויבש מהממוצע במידה ניכרת. כמויות הגשם בינואר היו קטנות מאוד, כך שברמה כלל ארצית זהו אחד משלושת חודשי ינואר היבשים ביותר מתחילת המדידות (ביחד עם חודשי ינואר 2014 ו-1955). בצפון הארץ ירדו מילימטרים ספורים וזאת אף באזורים כמו הגליל ורמת הגולן, בהם הממוצע הרב שנתי לחודש זה הוא 150 עד 250 מ"מ, מה שהופך את ינואר 2025 ליבש ביותר באזורים אלה מתחילת המדידות. במרכז הארץ ובדרומה מיעוט הגשמים היה מעט פחות קיצוני, אך גם באזורים אלה ינואר 2025 היה אחד היבשים מתחילת המדידות.

בעקבות ינואר היבש, כמויות הגשם המצטברות מתחיל העונה נמוכות גם הן במידה משמעותית מהממוצע. הדבר בולט במיוחד בצפון מזרח הארץ, בהרי יהודה ובנגב שם הן מגיעות לכשליש מהממוצע לתקופה המקבילה.

ינואר היה חם מהממוצע במידה ניכרת ובהשוואה לעבר הוא מדורג במקום השני אחרי ינואר 2010. הטמפרטורות הגבוהות בלטו בשעות היום וברמה כלל ארצית הן היו גבוהות מהממוצע בכ-3 מ"צ וזאת למרות שבמהלך החודש לא היו ימים בהם נמדדו טמפרטורות גבוהות חריגות. מה שיצר את הממוצע הגבוה של טמפרטורות היום הוא ריבוי הימים הבהירים בחודש זה. גם בחודשי חורף שחונים נדיר לקבל מיעוט כה רב של עננות כמעט מדי יום. מנגד בהירות השמים תרמה להתקררות קרינתית מוגברת בלילות ולכך שבאזורים המישוריים והרמתיים טמפרטורות המינימום היו בסביבות הממוצע או רק מעט מעליו חרף העובדה שלא הגיעו לאזורנו מערכות גשם קרות מצפון וכמעט מידי יום טמפרטורות הרום היו מעל הממוצע.

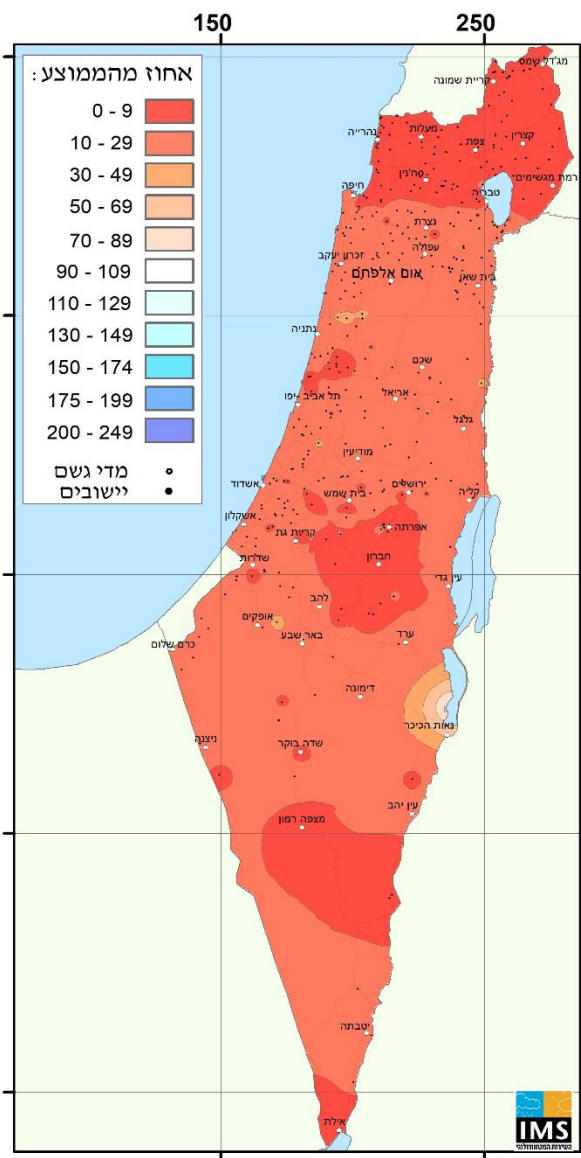
גשם בינואר 2025

ינואר היה יבש מהממוצע במידה קיצונית. הדבר בלט במיוחד בצפון הארץ – ברמת הגולן, בגליל העליון, בגליל התחתון המזרחי, בעמק החולה ובמישור החוף הצפוני (מצפון לעכו) ירדו מילימטרים ספורים ובמקצת התחנות מילימטר ופחות (באלוני הבשן היה בכל החודש רק פטופף לא מדיד). מדרום לאזורים אלו ירד מעט יותר גשם, אך מיעוט הגשמים עדיין בלט מאוד. במישור החוף הצפוני והמרכזי, מאזור חיפה ועד תל אביב וכן בכרמל ירדו בינואר 15 עד 30 מ"מ שהם כ-10% עד 15% מהממוצע. באזור עמק חפר ירדו 50 עד 60 מ"מ שהם כ-30% עד 40% מהממוצע. מדרום לתל אביב ועד אזור רחובות ירדו 30 עד 40 מ"מ שהם כרבע

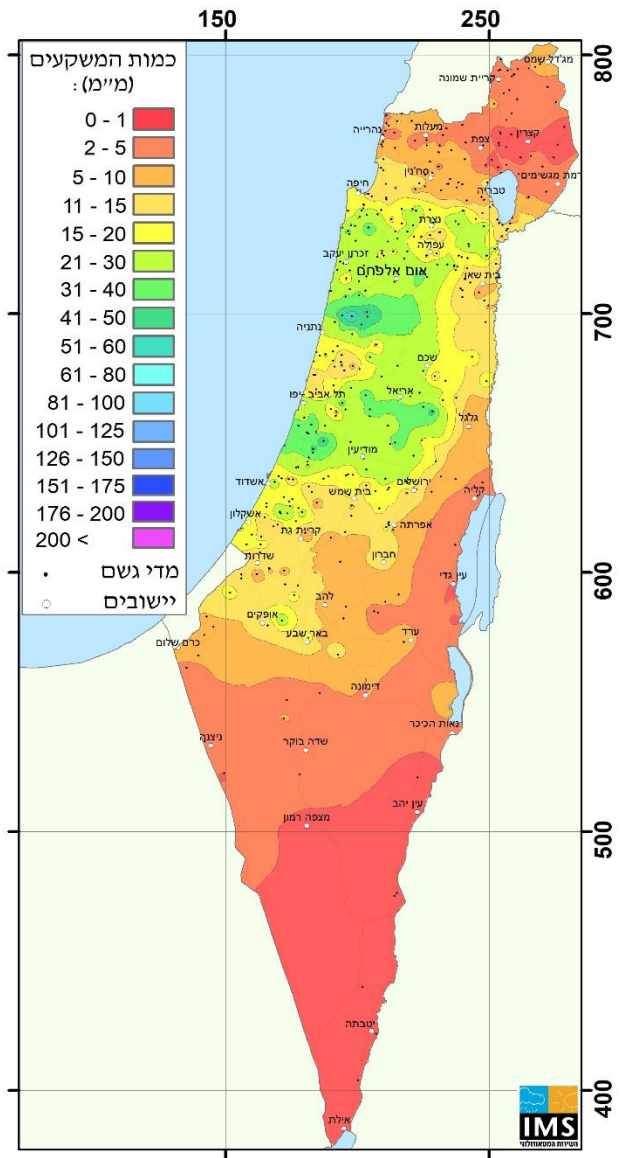
מדינת ישראל
משרד התחבורה
השירות המטאורולוגי

מהממוצע לחודש ובמישור החוף הדרומי ובאזור עוטף עזה ירדו 10 עד 15 מ"מ (מפות 1, 2 וטבלה 1).

בגליל התחתון המערבי, בעמק יזרעאל ובכנרת ירדו 10 עד 15 מ"מ ובשומרון 20 עד 40 מ"מ (15% עד 30% מהממוצע). בהרי יהודה ירדו 10 עד 20 מ"מ (בהשוואה לממוצע של 130 עד 160 מ"מ), בצפון הנגב 10 עד 15 מ"מ ובאזור ים המלח 4 עד 7 מ"מ. במרכז הנגב ובדרומו וכן בערבה ירדו עד 2 מ"מ.



מפה 2: כמות הגשם בינואר 2025 ביחס לממוצע הרב שנתי (%)



מפה 1: כמות הגשם בינואר 2025 (מ"מ)

טבלה 1: כמויות הגשם בינואר 2025 בהשוואה לממוצע הרב שנתי לחודש*

אזור	תחנה	כמות הגשם בינואר 2025 (מ"מ)	ממוצע רב שנתי לינואר (מ"מ)*	% מהממוצע לינואר
מישור החוף והשפלה	ראש הנקרה	3	164	2%
	נהרייה	4	174	2%
	עברון	6	177	4%
	עכו	12	164	7%
	חיפה נמל	21	161	13%
	חיפה טכניון	14	182	8%
	יגור	23	194	12%
	דליית אל כרמל	43	174	25%
	עין השופט	17	182	9%
	מעין צבי	25	168	15%
	זכרון יעקב	25	168	15%
	עמיקם	31	177	18%
	גלעד	32	182	18%
	נחל תנינים	22	148	15%
	בנימינה	14	158	9%
	עין החורש	52	156	33%
	אחיטוב	64	142	45%
	קדימה	16	172	9%
	תל יצחק	22	156	14%
	כפר הס	14	166	8%
	ניר אליהו	14	169	8%
	כפר שמריהו	14	145	10%
	הכפר הירוק	12	154	8%
	נחשונים	24	151	16%
	כפר מע"ש	15	161	9%
	תל אביב חוף	25	127	20%
	מקווה ישראל	28	155	18%
	בית דגן	36	154	23%
	נתב"ג	20	158	13%
	ראשון לציון	41	140	29%
	נצר סרני	44	155	28%
	רחובות	32	140	23%
	ניר גלים	17	143	12%
	קבוצת יבנה	12	145	8%
באר טוביה	14	147	10%	
ניצנים	17	138	12%	
נגבה	10	129	8%	
אשקלון	21	117	18%	
ארז	13	120	11%	
יכיני	8	133	6%	
בארי	17	98	17%	
מגן	9	74	12%	
בשור	8	64	13%	
הרי הצפון	מצודת נמרוד	7	202	3%
	מרום גולן פיכמן	6	215	3%
	גמלא	3	147	2%
	כפר גלעדי	4	197	2%
	אילון	7	217	3%
	כברי	2	186	1%
	מירון	4	244	2%

טבלה 1 (המשך): כמויות הגשם בינואר 2025 בהשוואה לממוצע הרב שנתי לחודש*

אזור	תחנה	כמות הגשם בינואר 2025 (מ"מ)	ממוצע רב שנתי לינואר (מ"מ)*	% מהממוצע לינואר
	צפת הר כנען	3	185	1%
	חרשים	7	267	3%
	כרמיאל	6	197	3%
	אשחר	11	183	6%
	דיר חנא	10	166	6%
	יודפת	9	174	5%
	לביא	7	139	5%
	הסוללים	27	157	17%
	נצרת	22	170	13%
	נווה יער	17	162	10%
עמקי הצפון	עפולה ניר העמק	15	120	12%
	ניר דוד	11	100	11%
	בניאס	6	176	3%
	דפנה	3	157	2%
	כפר בלום	3	133	2%
	איילת השחר	1	133	0%
	גינזור	16	121	13%
	צמח	16	100	16%
	שדה אליהו	12	69	17%
	מעלה גלבוע	14	102	14%
הרי המרכז	קדומים	31	169	18%
	הר ברכה	21	166	13%
	קרני שומרון	23	174	13%
	איתמר	18	125	14%
	שילה	44	142	31%
	עלי	33	171	19%
	טלמון	27	169	16%
	הר חרשה	36	171	21%
	פסגות	26	183	14%
	מבוא חורון	29	141	21%
הנגב**	לטרון	20	138	14%
	צובה	18	170	11%
	ירושלים מרכז	14	137	10%
	מעלה אדומים	7	74	9%
	בית ג'ימל	10	136	7%
	צור הדסה	19	161	12%
	ראש צורים	10	147	7%
	ערד	8	38	20%
	באר שבע	18	55	32%
	שדה בוקר	2		
מצפה רמון	0.7			
נאות סמדר	1.2			
עמק הירדן והערבה**	גלגל	9	45	20%
	סדום	7		
	חצבה	1		
	פארן	0.1		
	יטבתה	1		
	תמנע רמון	0.4		
אילת	0			

* הממוצע הרב שנתי מתייחס לשנים 1991 עד 2020. בתחנות שלא פעלו בכל פרק הזמן הזה, הממוצעים מותאמים לשנים אלו.
 ** באזור צחיח אין התייחסות לממוצעים הרב שנתיים לחודש ולחלקי עונה בשל הממוצעים הנמוכים והמהלך הלא סדיר של כמויות הגשם באזורים אלו.

החריגות של מיעוט הגשמים בינואר
 מיעוט הגשמים חריג מאוד בצפון הארץ – בגליל עליון, ברמת הגולן, בעמק החולה, בצפון הכנרת ובאזור עכו-ראש הנקרה זהו ינואר היבש ביותר מתחילת המדידות לפני יותר מ-80 שנה (טבלה 2). ביתר חלקי הארץ מיעוט הגשמים אמנם לא שובר שיאים, אולם זהו אחד מחודשי ינואר היבשים שהיו. באזור חיפה, הכרמל והגליל התחתון רק ינואר 1955 או 1995 היה יבש יותר ובמישור החוף המרכזי והדרומי, בשפלה ובהרי יהודה היו עוד 1-3 חודשי ינואר בלבד עם כמויות גשם קטנות יותר באחת או יותר מהשנים הבאות: 1955, 2009, 2014 ו-1963. בדרום הארץ מיעוט הגשמים היה פחות חריג. זאת כיוון שבאזור זה קורה לעתים שבמרכז החורף ישנם חודשים בהם לא יורד כמעט גשם, כך שהיו בעבר למעלה מ-10 מקרים בהם חודש ינואר היה יבש יותר.

טבלה 2: כמות הגשם בינואר 2025 בהשוואה לעבר במספר תחנות

תחנה	כמות הגשם (מ"מ) בינואר 2025	דירוג ינואר 2025 יחסית לעבר	שנים בהם ינואר היה יבש יותר	שנת תחילת המדידות
עברון	6	1	-	1947
עכו	12	1	-	1925
חיפה נמל	21	2	1995	1953
יגור	23	2	1955	1929
תל יצחק	22	3	1955, 2014	1953
הכפר הירוק	12	2	2014	1945
מקווה ישראל	22	4	1955, 2009, 2014	1916
בית דגן	36	3	2009, 2014	1962
נגבה	10	4	1963, 2009, 2014	1940
כפר גלעדי	4	1	-	1922
מרום גולן	6	1	-	1977
אילון	7	1	-	1940
צפת הר כנען	3	1	-	1940
לביא	10	2	1955	1950
כפר בלום	3	1	-	1945
גינסור	16	1	-	1941
צמח	16	3	1955, 2009	1945
ירושלים	14	4	1873, 1963, 2014	1861
בית ג'ימל	10	2	2014	1920
באר שבע	17	מעל 20	2014, 2019, 2023 ועוד	1921
שדה בוקר	2	מעל 10	2019, 2023, 2024 ועוד	1952

מספר ימי הגשם

בינואר היו מעט מאוד ימי גשם, כפי שניתן לצפות בחודש כה יבש. בצפון הארץ היו רק 1 עד 3 ימי הגשם (מסך של 1 מ"מ ומעלה) וזאת בהשוואה לממוצע של 10 עד 12 ימים (טבלה 3). במרכז הארץ היו 3 עד 5 ימי גשם לעומת ממוצע של כ-10 ימים ובצפון הנגב היו 2 עד 3 ימי גשם כשהממוצע עומד על 6 עד 8 ימים. גם מספר ימי הגשם מתחילת העונה קטן מהממוצע במידה ניכרת. בצפון הארץ ובמרכז היו מתחילת העונה 15 עד 20 ימי גשם בהשוואה לממוצע של כ-30 ימים בצפון הארץ וכ-25 ימים במרכז הארץ. בצפון הנגב היו כ-10 ימי גשם לעומת ממוצע של 15 עד 20 ימים..

טבלה 2: מספר ימי הגשם* בינואר ומתחילת העונה בהשוואה לממוצע**

ממוצע מתחילת העונה**	מס' ימים מתחילת העונה	ממוצע ינואר**	מס' ימים ינואר 2025	
32	20	13	2	נהריה
29	24	12	5	עין החורש
28	16	11	3	הכפר הירוק
27	20	10	4	בית דגן
23	16	9	4	נגבה
20	10	8	2	בארי
31	18	12	1	כפר גלעדי
30	17	12	1	מרום גולן
31	18	13	1	צפת הר כנען
26	16	11	3	עפולה ניר העמק
23	11	9	3	ירושלים מרכז
23	13	9	4	בית ג'ימל
24	14	10	3	ראש צורים
21	10	8	2	דורות
15	9	6	3	באר שבע
28	19	11	2	כפר בלום
27	16	10	0	איילת השחר
23	16	11	3	צמח
21	16	9	3	שדה אליהו
5	3	2	3	סדום
2	0	1	0	אילת

* מסך של 1 מ"מ
** ממוצע 1991 עד 2020

פרקי הגשם

כמויות הגשם הקטנות של ינואר ירדו ב-3-4 פרקי גשם:

- א. 5 בחודש: כמויות קטנות של פחות מ-1 מ"מ ירדו בהרי יהודה ובדרום הארץ.
ב. 10 עד 11 בחודש: במישור החוף הצפוני והמרכזי וכן בחלקים מהגליל התחתון ועמק יזרעאל ירדו כ-10 עד 25 מ"מ. במישור החוף הדרומי ובהרי יהודה ירדו 5 עד 15 מ"מ ובדרום הארץ ירדו עד 2 מ"מ. בגליל ובגולן ירדו מילימטרים בודדים ובחלק מהתחנות נמדדו כמה עשיריות המ"מ בלבד. הגשמים לוו בסופות ברקים ורעמים נרחבות ומקומית גם בברד.
ג. 22 עד 24 בחודש: בצפון השרון ובדרום גוש דן ירדו 20 עד 35 מ"מ, במישור החוף הצפוני והמרכזי ובהרי המרכז 5 עד 15 מ"מ, בהרי הצפון עד 5 מ"מ ובצפון מערב הנגב 10 עד 15 מ"מ.
ד. 31 בחודש: בצפון הארץ 2 ירדו עד 6 מ"מ וכמויות קטנות של עד 2 מ"מ במרכז הארץ ובצפון הנגב.

כמות הגשם מתחילת העונה

בעקבות מיעוט הגשמים הקיצוני של ינואר, כמויות הגשם המצטברות מתחילת העונה קטנות מהממוצע לתקופה המקבילה במידה ניכרת ברוב חלקי הארץ. מיעוט הגשמים בולט במיוחד ברמת הגולן, בהרי יהודה, במישור החוף הדרומי, באזור עוטף עזה ובצפון הנגב שם ירדו עד כה רק כ-30% עד 40% מהממוצע לתקופה המקבילה עד סוף ינואר. בגליל העליון ובעמק החולה ירדה גם כן פחות ממחצית הכמות לתקופה המקבילה (40% עד 50%).

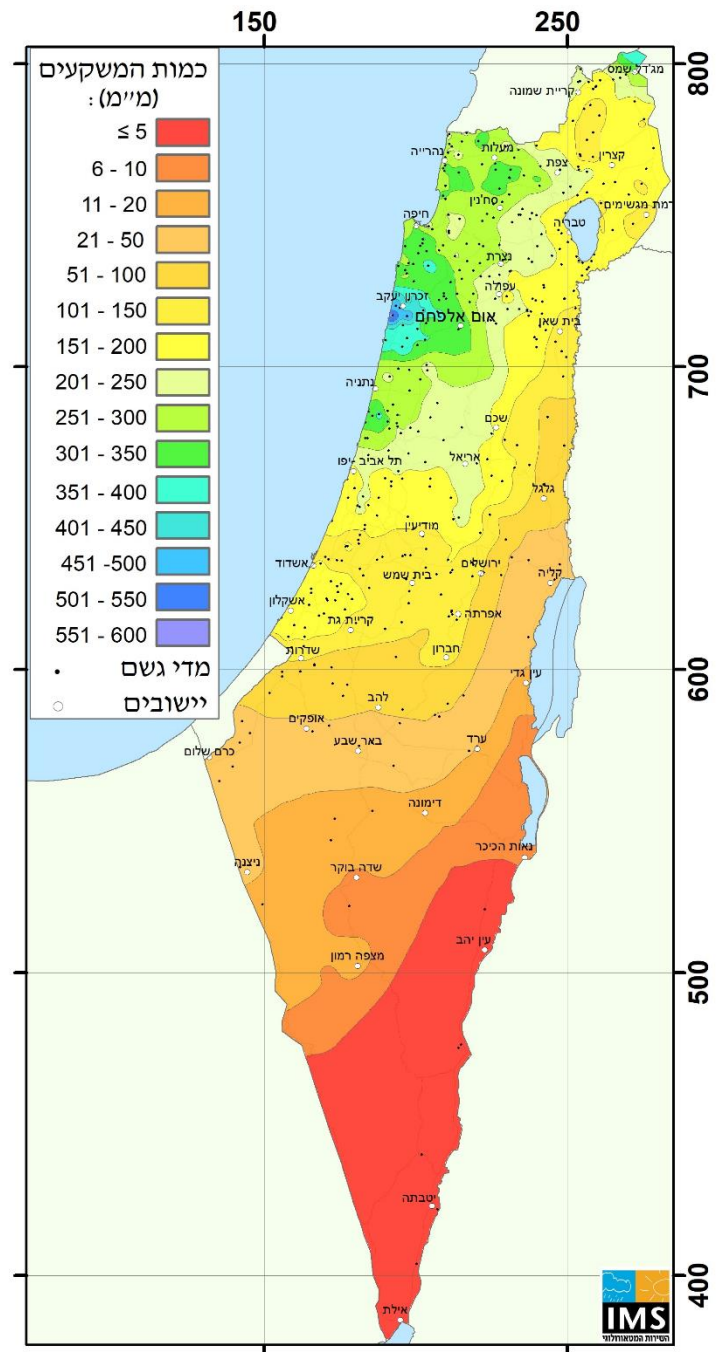
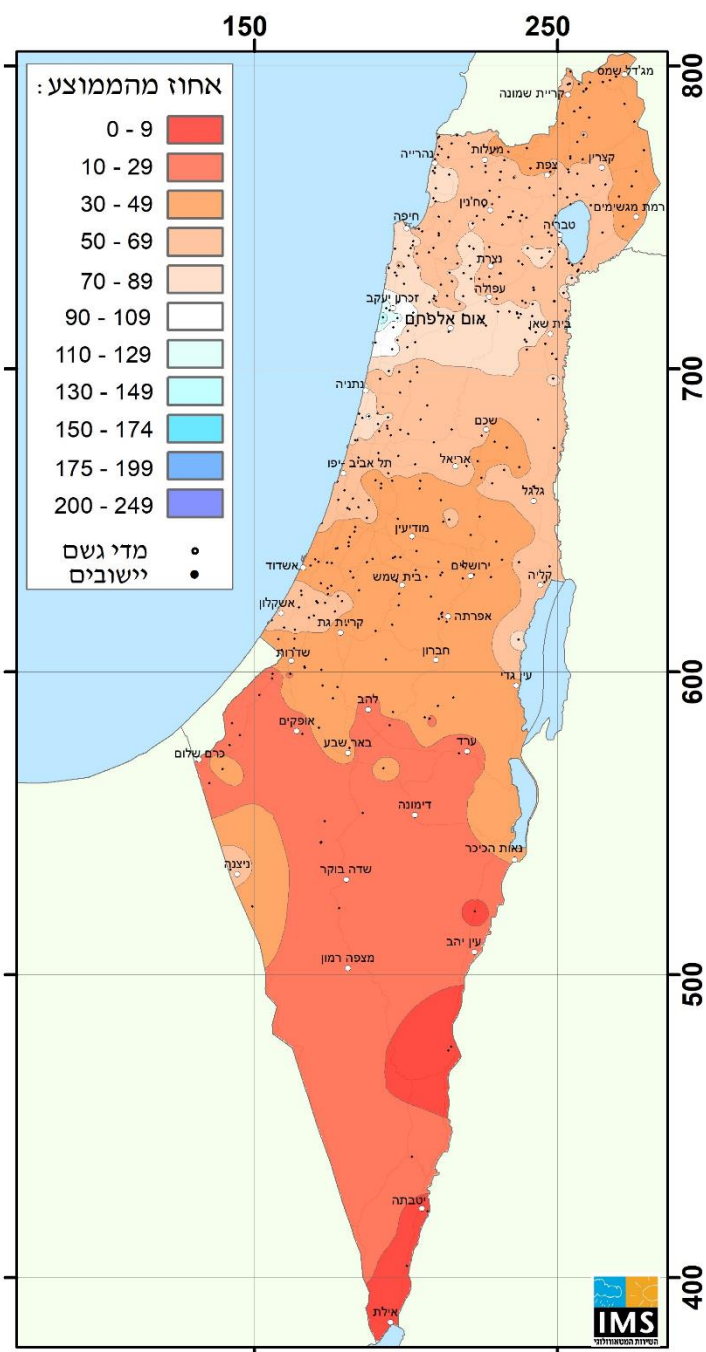
באזורים אחרים בארץ מיעוט הגשמים מעט פחות חמור, אך עדיין משמעותי. בשומרון ובאזור גוש דן ירדו מתחילת העונה כ-50% עד 60% מהממוצע לתקופה המקבילה, במישור החוף הצפוני, בגליל התחתון, בעמק יזרעאל, בכנרת ובאזור השרון ירדו כ-60% עד 70% מהממוצע לתקופה המקבילה ובאזור הכרמל 70% עד 80%. האזור היחידי בו כמויות הגשם המצטברות מתחילת העונה עולות על הממוצע הוא אזור זכרון יעקב – חדרה וזאת בזכות אירוע הגשם של 19 בנובמבר והגשם הרב בדצמבר שהתמקדו באזור זה. (מפות 3, 4 וטבלה 3).

השוואה לעבר

מיעוט הגשמים המשמעותי מתחילת העונה הוא חריג אם כי הוא אינו חסר תקדים. בתחנות הוותיקות בצפון הארץ היו עוד כ-1 עד 3 עונות גשם בלבד בהן הצטברו עד סוף ינואר כמויות קטנות יותר.

בצפת הר כנען ב-1981/82 וב-1947/48, בכפר גלעדי ב-2013/2014 ובכפר בלום ב-2013/2014, ב-1998/99 וב-1950/51. במרום גולן – פיכמן בה קיימות מדידות מ-1969 זוהי כמות הגשם המצטברת הקטנה ביותר מתחילת המדידות.

גם במרכז בהארץ מיעוט הגשם המצטבר בולט מאוד בהשוואה לעבר. בירושלים היתה מתחילת המאה ה-20 רק עונה אחת בה כמות הגשם המצטברת היתה קטנה יותר – 1959/60 בה ירדו עד סוף ינואר 76 מ"מ, לעומת 100 מ"מ בעונה הנוכחית. בשלוש עונות נוספות (1998/99, 1962/63 ו-1950/51) נמדדה כמות דומה (104 עד 105 מ"מ). בבית ג'ימל היו שלוש עונות בהן



מפה 4: כמות המשקעים מתחילת העונה עד סוף ינואר 2025 בהשוואה לממוצע הרב שנתי לתקופה המקבילה (%)

מפה 3: כמות המשקעים מתחילת העונה עד סוף ינואר 2025 (מ"מ)

טבלה 2: כמויות הגשם מתחילת העונה עד היום בהשוואה לממוצע*

תחנה	כמות מצטברת מתחילת העונה עד סוף ינואר (מ"מ)	ממוצע רב שנתי* סוף ינואר עד מספטמבר (מ"מ)	% מהממוצע לתקופה המקבילה	ממוצע רב שנתי* לעונה כולה (מ"מ)	% מהממוצע לעונה כולה
ראש הנקרה	243	400	61%	595	41%
נהרייה	271	418	65%	615	44%
עברון	309	427	72%	626	49%
עכו	300	397	76%	586	51%
חיפה נמל	294	390	75%	566	52%
חיפה טכניון	366	457	80%	671	55%
יגור	285	469	61%	709	40%
דליית אל כרמל	374	431	87%	796	47%
עין השופט	312	446	70%	661	47%
מעין צבי	501	424	118%	588	85%
זכרון יעקב	410	424	97%	574	71%
עמיקם	405	436	93%	635	64%
גלעד	357	438	82%	654	55%
נחל תנינים	567	379	150%	532	107%
בנימינה	377	401	94%	628	60%
עין החורש	288	397	73%	576	50%
אחיטוב	257	382	67%	555	46%
קדימה	268	428	63%	618	43%
תל יצחק	377	399	94%	572	66%
כפר הס	303	419	72%	615	49%
ניר אליהו	244	417	59%	534	46%
כפר שמריהו	270	375	72%	534	51%
הכפר הירוק	232	388	60%	557	42%
נחשונים	170	373	46%	553	31%
כפר מע"ש	169	394	43%	572	30%
תל אביב חוף	171	317	54%	510	34%
מקווה ישראל	190	371	51%	541	35%
בית דגן	216	377	57%	541	40%
נתב"ג	190	388	49%	541	35%
ראשון לציון	195	353	55%	511	38%
נצר סרני	178	396	45%	581	31%
רחובות	137	370	37%	536	26%
ניר גלים	126	356	35%	504	25%
קבוצת יבנה	124	367	34%	526	24%
באר טוביה	179	363	49%	538	33%
ניצנים	176	353	50%	505	35%
נגבה	185	339	55%	500	37%
אשקלון	116	327	35%	380	31%
ארז	124	306	41%	443	28%
יכיני	85	304	28%	451	19%
בארי	64	250	26%	359	18%
מגן	45	169	27%	255	18%
בשור	34	140	24%	215	16%
מצודת נמרוד	226	488	46%	816	28%
מרום גולן פיכמן	152	477	32%	811	19%
גמלא	158	349	45%	578	27%
כפר גלעדי	225	458	49%	757	30%
אילון	319	516	62%	805	40%
כברי	232	443	52%	666	35%
מירון	248	545	46%	881	28%

טבלה 2 (המשך): כמויות הגשם מתחילת העונה עד היום בהשוואה למוצע*

תחנה	כמות מצטברת מתחילת העונה עד סוף ינואר (מ"מ)	מוצע רב שנתי* סוף ינואר (מ"מ)	% מהמוצע לתקופה המקבילה	מוצע רב שנתי* לעונה כולה (מ"מ)	% מהמוצע לעונה כולה
צפת הר כנען	210	436	48%	688	30%
חרשים	334	626	53%	988	34%
כרמיאל	327	470	70%	685	48%
אשחר	289	436	66%	635	46%
דיר חנא	222	388	57%	616	36%
יודפת	260	429	61%	668	39%
לביא	204	426	48%	509	40%
הסוללים	287	386	74%	566	51%
נצרת	263	405	65%	592	44%
נווה יער	275	390	71%	573	48%
עפולה ניר	208	290	72%	450	46%
ניר דוד	166	235	71%	388	43%
בניאס	201	420	48%	690	29%
דפנה	179	381	47%	615	29%
כפר בלום	146	316	46%	507	29%
איילת השחר	136	301	45%	473	29%
גינסר	179	284	63%	447	40%
צמח	151	235	64%	384	39%
שדה אליהו	114	172	66%	278	41%
מעלה גלבוע	174	244	71%	402	43%
קדומים	208	405	51%	642	32%
הר ברכה	204	387	53%	627	33%
קרני שומרון	229	405	56%	636	36%
איתמר	124	282	44%	437	28%
שילה	185	318	58%	522	35%
עלי	188	389	48%	522	36%
טלמון	190	405	47%	648	29%
הר חרשה	225	412	55%	668	34%
פסגות	157	414	38%	694	23%
מבוא חורון	129	345	37%	549	23%
לטרון	129	336	38%	519	25%
צובה	139	399	35%	625	22%
ירושלים מרכז	100	308	32%	522	19%
מעלה אדומים	57	162	35%	276	21%
בית ג'ימל	116	314	37%	506	23%
צור הדסה	138	383	36%	636	22%
ראש צורים	115	340	34%	558	21%
ערד	22	77	29%	135	16%
באר שבע	38	117	32%	192	20%
שדה בוקר**	10	50		87	11%
מצפה רמון**	11	39		70	16%
נאות סמדר**	2	15		30	7%
גלגל	57	108		171	33%
סדום**	10	21		39	26%
חצבה**	2	21		39	5%
פארן**	0.2	15		34	1%
יטבתה**	1	13		27	4%
תמנע רמון**	1	14		25	4%
אילת**	1	12		22	5%

* הממוצע הרב שנתי מתייחס לשנים 1991 עד 2020. בתחנות שלא פעלו בכל פרק הזמן הזה, הממוצעים מותאמים לשנים אלו.
 ** באזור צחיח אין התייחסות לממוצעים הרב שנתיים לחודש ולחלקי עונה בשל הממוצעים הנמוכים והמהלך הלא סדיר של כמויות הגשם באזורים אלו.

טמפרטורות ומזג האוויר במהלך החודש

ינואר היה חם מהממוצע (1991 עד 2020) במידה ניכרת. הדבר בלט בשעות היום עם טמפרטורות גבוהות מהממוצע ב-3 עד 4 מ"צ בצפון הארץ ובמישור החוף. בהרי המרכז ובנגב הטמפרטורות ביום היו גבוהות מהממוצע ב-2.5 עד 3 מ"צ ובערבה ב-1.5 עד 2.5 מ"צ (טבלה 3). טמפרטורת המינימום היו גבוהות מהממוצע בהרי הצפון והמרכז ובנגב ב-1.5 עד 2 מ"צ ובערבה ב-1 עד 1.5 מ"צ. במישור החוף, בשפלה ובעמקים הן היו קרובות לממוצע או מעט גבוהות ממנו.

לא היו במהלך החודש ימים עם טמפרטורות גבוהות במיוחד כפי שקורה לעתים בחודשי ינואר חמים (אז עשויים להיות ימים עם טמפרטורות של קרוב ל-30 מ"צ או יותר במישור החוף ובדרום הארץ). כפי שצוין בפתיח, ינואר השנה היה חם מהממוצע במידה ניכרת והתאפיין בשינויים קלים בין יום ליום ובהתמדה של זרימות רום דרום מערביות, שהביאו כמעט מידי יום ברום לטמפרטורות חמות מהממוצע במידה מתונה. בהירות השמים החריגה תרמה לכך שטמפרטורות המקסימום היו גבוהות מהממוצע במידה ניכרת ואילו טמפרטורות המינימום היו קרובות יחסית לממוצע באזורים המועדים להתקררות קרינתית מואצת (עמקים / מישורים / רמות) כשעברו מערכות הגשם הקצרות הן הורידו את הטמפרטורות אל ערכים קרובים לממוצע, אך לא פחות ממנו (איורים 1, 2).

רק בתחילת החודש היו 2-3 ימים בהם הטמפרטורות בהרים ובפנים הארץ היו מעט נמוכות מהממוצע ביום ובלילה (בהמשך למערכת המשמעותית שפקדה אותנו בסוף דצמבר). במישור החוף ובעמקים הטמפרטורות היו קרובות לממוצע ביום ונמוכות ממנו בלילה. בעמקי הצפון אף נמדדו טמפרטורות מינימום של 2 עד 3 מ"צ ובצפון הגולן 3- עד 4- מ"צ. בהמשך היתה התחממות וב-5 בחודש נמדדו טמפרטורות מקסימום של כ-25 עד 26 מ"צ במישור החוף, בשפלה ובעמקי הצפון. פרק חם נוסף היה באמצע החודש (ב-14 עד 16) אז נמדדו בנגב ובערבה 25 עד 27 מ"צ, במישור החוף ובשפלה 23 עד 25 מ"צ ובהרי המרכז 18 עד 20 מ"צ, טמפרטורות גבוהות מהממוצע בכ-6 עד 8 מ"צ. ניתן לציין גם את ה-29 וה-30 בחודש אז נמדדו במישור החוף ובשפלה 23 עד 25 מ"צ ובערבה 26 עד 28 מ"צ.

השוואה לעבר

בסדרת המדידות המרחביות מאז 1950, ינואר 2025 מדורג במקום השני בטמפרטורה היומית (הטמפרטורה המשולבת של היום והלילה). כפי שאפשר לראות באיור 3, רק ינואר 2010 היה חם יותר וחודשי ינואר בשנים 1971 ו-1963 היו דומים - מעט פחות חמים.

טבלה 3: הטמפרטורות* בינואר 2025 (מ"צ) בהשוואה לממוצע

תחנה	ינואר 2025		הפרש מהממוצע 2020-1991	
	מקסימום	מינימום	מקסימום	מינימום
מישור החוף והשפלה	חיפה (טכניון)	18.7	11.5	+3.1
	עין החורש	20.4	6.9	+2.9
	תל אביב חוף	20.9	13.2	+3.1
	בית דגן	21.2	8.2	+3.4
	נגבה	20.3	9.0	+3.1
הרי הצפון	אילון	19.5	10.2	+3.1
	מרום גולן פיכמן	13.6	1.8	+3.4
	אבני איתן	17.3	7.4	+2.7
	צפת הר כנען	13.7	7.3	+3.7
	דיר חנא	18.3	10.7	+3.8
	תבור (כדורי)	20.6	8.8	+4.0
עמקי הצפון	עפולה, ניר העמק	20.2	6.3	+3.3
	כפר בלום	21.5	5.9	+4.1
	צמח	21.3	9.2	+2.9
	חוות עדן (בית שאן)	20.9	8.4	+3.1
שומרון ויהודה	קרני שומרון	19.3	9.9	+3.8
	ירושלים	15.6	8.5	+2.9
	בית ג'ימל	19.7	11.1	+2.6
	ראש צורים	13.9	7.2	+3.3
הנגב	בשור	20.3	9.7	+2.5
	ערד	17.0	9.2	+2.5
	באר שבע	20.3	8.9	+3.1
	שדה בוקר	18.0	5.4	+2.7
הערבה	סדום	22.8	15.2	+1.8
	חצבה	21.3	9.9	+1.7
	יטבתה	21.8	9.2	+2.1
	אילת	24.0	12.2	+2.4

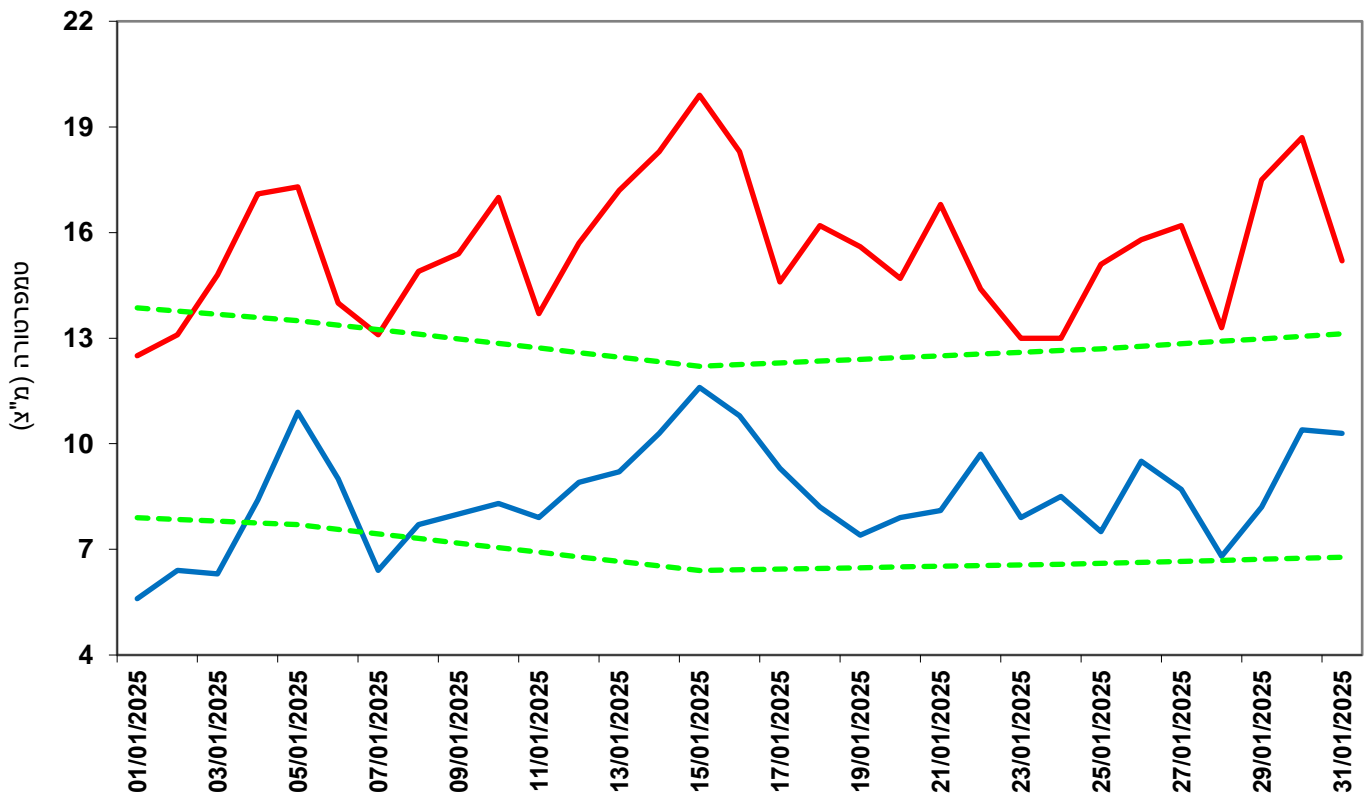
טבלה 4: הטמפרטורת הקיצוניות בינואר 2025 (מ"צ) בהשוואה לעבר

שנות פעילות התחנה	ערכים קיצוניים מתחילת המדידות				ינואר 2025				
	מינימום קיצוני		מקסימום קיצוני		מינימום קיצוני		מקסימום קיצוני		
	תאריך	טמפ'	תאריך	טמפ'	תאריך	טמפ'	תאריך	טמפ'	
2025-1962	21/1/1964	-2.0	7/1/1971	32.2	3/1/25	4.1	5/1/25	25.8	בית דגן
2025-1950	21/1/1964	-2.5	15/1/1960	33.0	3/1/25	5.9	9/1/25	23.6	נגבה
2025-1867	5/1/1942	-6.4	1/1/2000	21.7	1/1/25	4.5	15/1/25	17.2	צפת הר כנען
2025-1935	27/1/1950	-3.4	15/1/1960	26.3	1/1/25	5.6	15/1/25	19.9	ירושלים*
2025-1922	28/1/1925	-2.0	15/1/1960	31.5	3/1/25	5.7	30/1/25	23.7	באר שבע**
2025-1949	21/1/1964	-2.0	7/1/1971	32.2	3/1/25	9.2	30/1/25	28.8	אילת

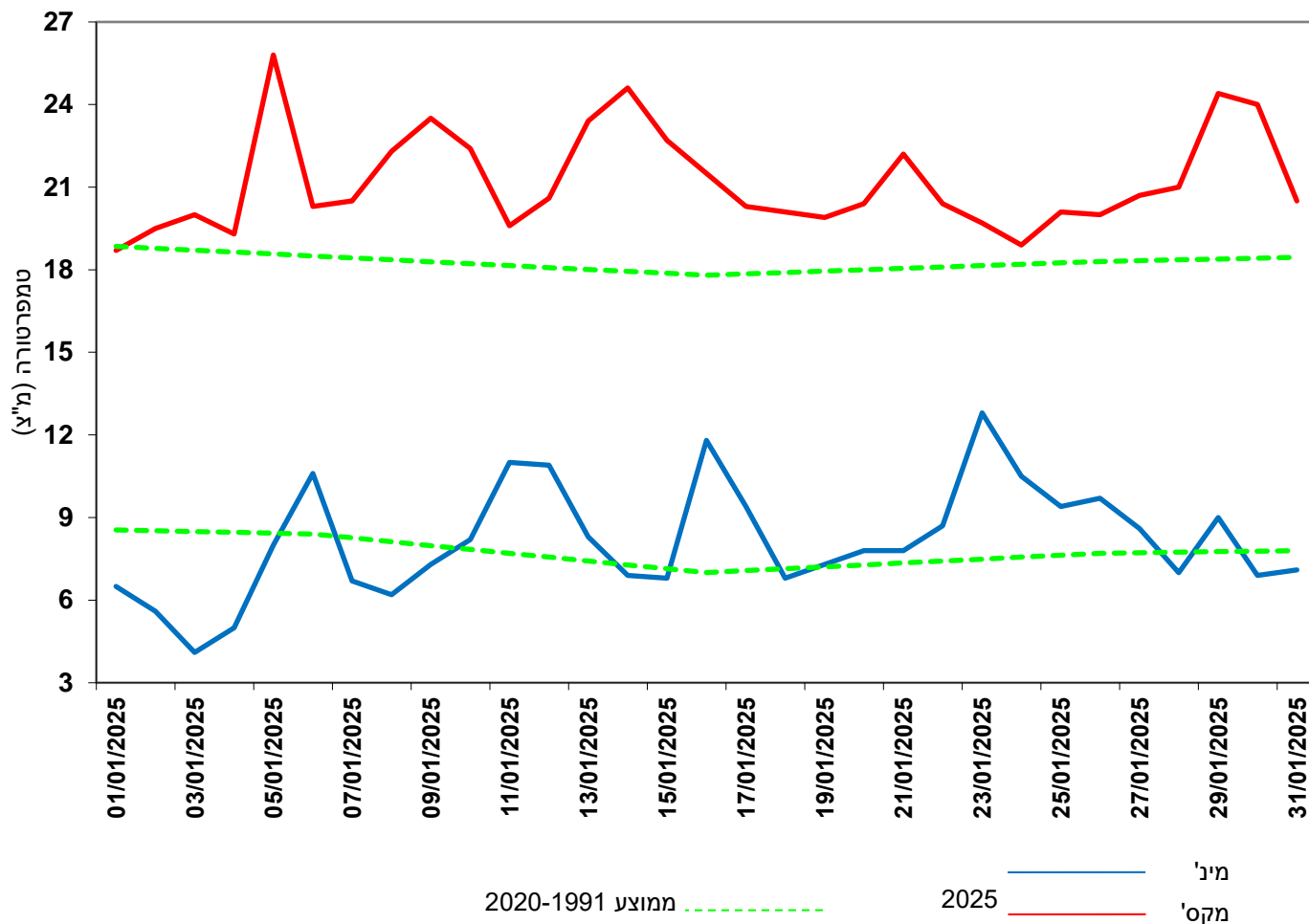
* ירושלים: מרכז 2025-1950, טלביה 1949-1948, מלון פאלאס 1947-1935, המושבה האמריקנית 1935-1927, הר הזיתים 1926-1918, המושבה הגרמנית 1915-1895, ביה"ח האנגלי ברח' הנביאים 1898-1913, ביה"ח האנגלי בעיר העתיקה 1867-1915

** באר שבע אוניברסיטה 2025, באר שבע מכון הנגב 2025-1957, באר שבע 1922-1957

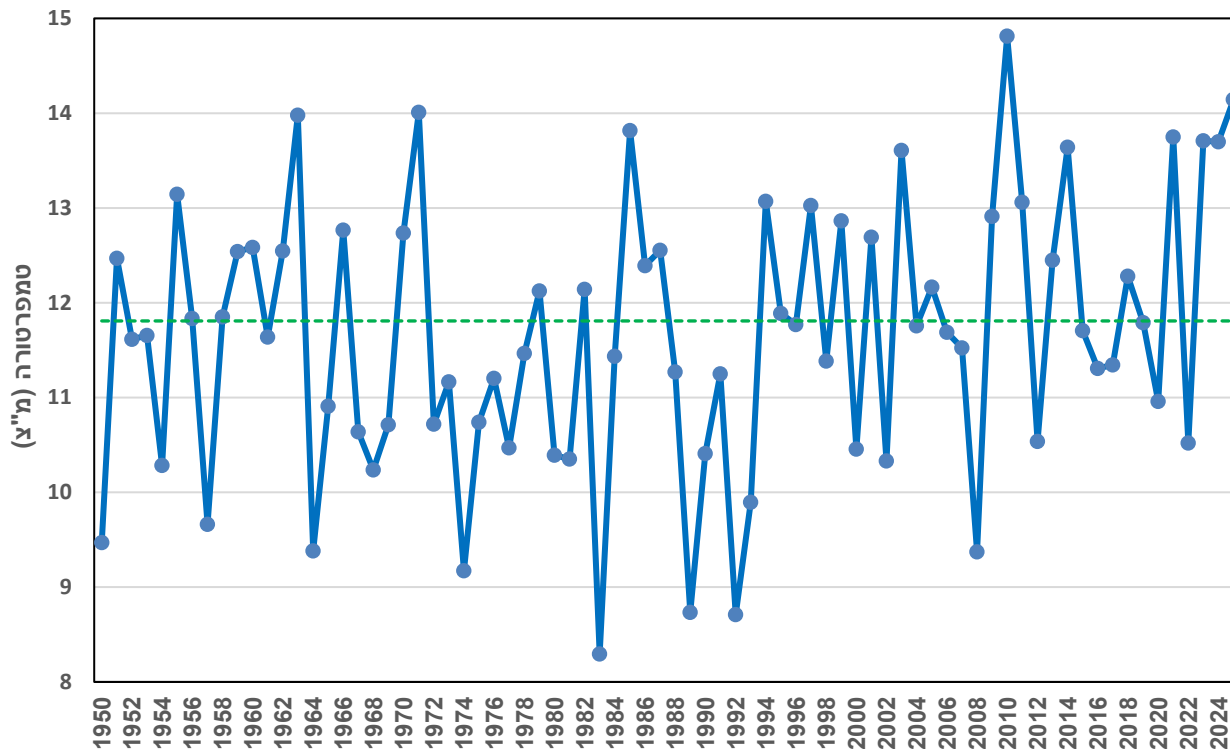
איור 1: טמפרטורת המינימום והמקסימום היומית בירושלים בינואר 2025 לעומת הממוצע הרב שנתי



איור 2: טמפרטורת המינימום והמקסימום היומית בבית דגן בינואר 2025 לעומת הממוצע הרב שנתי



איור 3: הטמפרטורה היומית הממוצעת בישראל* בינואר 1950 עד 2025



----- ממוצע 2020-1991

* כדי לייצג את שטח ישראל נבחרו חמש תחנות מאפיינות שיש להן נתונים משנת 1950. המגמה של הממוצעים בתחנות אלו דומה למגמת הממוצעים במדגם גדול ומגוון יותר של תחנות.