

א' טבת תשפ"ה  
01 ינואר 2025

## התקציר الشهري لحالة الطقس – ديسمبر 2024

### نظرة عامة:

كان شهر ديسمبر ماطرًا أكثر من المعدل في بعض المناطق شمال البلاد، وكذلك في السهل الساحلي الشمالي والوسط. في المقابل، كانت كميات الأمطار أقل من المتوسط في المناطق الجنوبية والشرقية من البلاد. وقد تركزت معظم الأمطار في فترة غزيرة بنهاية الشهر، وذلك بعد أن كان الثلثان الأولان من ديسمبر شبه خاليين من الهطولات.

من حيث درجات الحرارة، كان ديسمبر أدفأ قليلاً من المعدل السنوي، لكن هناك تفاوت ملحوظ بين ساعات النهار وساعات الليل. فقد كانت درجات الحرارة خلال النهار أعلى من المعدل بأكثر من درجة مئوية واحدة، بينما كانت درجات الحرارة خلال الليل أقل من المعدل في السهول والوديان، وقريبة من المعدل في باقي المناطق.

بهذا ينتهي عام 2024، الذي كان أكثر دفئًا من المعدل بشكل ملحوظ، ويُصنف كثاني أكثر الأعوام حرارة منذ بدء تسجيل البيانات (بعد عام 2010).

### الأمطار في ديسمبر 2024

تميز شهر ديسمبر بتباين كميات الأمطار بين المناطق مقارنة بالمعدل العام. بشكل عام، كانت المناطق الشمالية والغربية من البلاد أكثر هطولاً من المتوسط، بينما كانت المناطق الجنوبية والشرقية أكثر جفافاً من المعتاد. برزت كميات الأمطار بشكل خاص في شمال غرب البلاد، حيث سجلت منطقة حيفا وجبال الكرمل هطولات تراوحت بين 200 إلى 250 ملم، أي ما يعادل 130% إلى 160% من المعدل الشهري. وفي منطقة زخرون يعقوب – رامات منشييه، بلغت كميات الأمطار بين 250 إلى 280 ملم، وهو ما يشكل 170% إلى 180% من المعدل الشهري. كما شهد الجليل الأسفل ومرج ابن عامر هطولات تراوحت بين 160 إلى 220 ملم، ما يعادل 130% إلى 170% من المتوسط. وفي منطقة بحيرة طبريا، غور الأردن، وجبال الجلبوع، كانت الأمطار غزيرة أيضاً، حيث سجلت نسب تتراوح بين 130% إلى 150% من المعدل.

أما منطقة الشارون وشمال تل أبيب، فقد شهدت كميات مرتفعة تراوحت بين 150 إلى 200 ملم، وهو ما يعادل 120% إلى 150% من المعدل الشهري.

في المقابل، كانت بعض المناطق أقل غزارة بالأمطار، مثل الجليل الأعلى ومرتفعات الحولة، حيث سجلت كميات قريبة من المعدل أو أقل قليلاً، بنسبة تراوحت بين 85% إلى 100% من المتوسط. أما في هضبة الجولان، فقد بلغت كميات الأمطار حوالي 75% إلى 85% من المعدل المعتاد.

في المناطق الشرقية والجنوبية من البلاد، كانت كميات الأمطار قليلة، حيث أن في السهل الساحلي الجنوبي، من منطقة ريشون لتسيون حتى رحوفوت - يبنه، بلغت كميات الأمطار ما بين 60% إلى 80% من المعدل الشهري، باستثناء المنطقة الواقعة جنوبًا بين أشدود وعسقلان، حيث تجاوزت كميات الأمطار المعدل الشهري المعتاد. في شمال منطقة غلاف غزة، سُجل حوالي نصف كمية الأمطار الشهرية المعتادة، بينما في الجزء الجنوبي من المنطقة، كانت الكميات أقل من ذلك. في منطقتي السامرة ويهودا، تراوحت كميات الأمطار الشهرية بين 50% إلى 70% من المعدل، بينما بلغت في شمال النقب ما بين 30% إلى 50% من المعدل الشهري. أما باقي مناطق النقب ووادي عربة، فقد كانت كميات الأمطار ضئيلة للغاية، كما هو موضح في الجدول (جدول 1).

جدول 1: كميات الأمطار في ديسمبر 2024 مقارنة بالمعدل السنوي الشهري

المنطقة	المحطة	كمية الأمطار في ديسمبر 2024 (ملم)	المعدل السنوي لشهر ديسمبر (ملم)*	% من المعدل لشهر ديسمبر
السهل الساحلي والسهل الداخلي	ראש הנקרה	154	125	123%
	נהרייה	179	132	136%
	עברון	179	140	128%
	עכו	151	130	116%
	חיפה נמל	199	130	153%
	חיפה טכניון	265	158	168%
	יגור	228	170	134%
	דליית אל ברמל	239	197	121%
	עין השופט	223	162	138%
	מעין צבי	272	151	180%
	זכרון יעקב	233	153	152%
	עמיקם	238	155	154%
	גלעד	214	154	139%
	נחל תנינים	258	153	169%
	בנימינה	256	141	182%
	עין החורש	140	132	106%
	קדימה	144	149	97%
	תל יצחק	201	137	147%
	כפר הס	176	148	119%
	ניר אליהו	158	146	108%
	כפר שמריהו	200	124	161%
	הכפר הירוק	173	127	136%
	נחשונים	124	136	91%
	כפר מע"ש	128	139	92%
	תל אביב חוף	105	104	101%
	מקווה ישראל	135	120	113%
	בית דגן	147	127	116%
	נתב"ג	142	138	103%
	ראשון לציון	121	120	101%
	נצר סרני	109	141	77%
	רחובות	88	136	65%
	ניר גלים	82	117	70%
	קבוצת יבנה	78	124	63%
	באר טוביה	137	124	110%
	ניצנים	116	137	85%
	נגבה	137	123	111%
	אשקלון	66	120	55%
	ארז	64	110	58%
	יכיני	54	104	52%
	בארי	30	82	37%
מגן	18	54	33%	
בשור	24	43	56%	
מצודת נמרוד	132	164	80%	
מרום גולן פיכמן	148	169	88%	
גמלא	104	129	81%	
כפר גלעדי	155	153	101%	
אילון	206	169	122%	
כברי	158	146	108%	
מירון	164	186	88%	
جبال الشمال				

جدول 1 (تكملة): كميات الأمطار في ديسمبر 2024 مقارنة بالمعدل السنوي الشهري

المنطقة	المحطة	كمية الأمطار في ديسمبر 2024 (ملم)	المعدل السنوي لشهر ديسمبر (ملم)*	% من المعدل لشهر ديسمبر
جبال الشمال	צפת הר כנען	138	149	93%
	חרשים	199	214	93%
	כרמיאל	189	166	114%
	אשחר	183	154	119%
	דיר חנא	173	136	127%
	יודפת	167	155	108%
	לביא	165	116	142%
	הסוללים	228	125	182%
	נצרת	194	143	136%
	נווה יער	215	137	157%
السهول الشمالية	עפולה ניר העמק	165	101	163%
	נר דוד	116	85	136%
	בניאס	135	142	95%
	דפנה	129	128	101%
	כפר בלום	102	105	97%
	איילת השחר	98	103	95%
	גינוסר	143	101	142%
	צמח	117	83	141%
	שדה אליהו	70	60	117%
	מעלה גלבע	114	84	136%
جبال المركز	קדומים	116	145	80%
	הר ברכה	135	142	95%
	קרני שומרון	143	143	100%
	איתמר	97	101	96%
	שילה	101	111	91%
	עלי	97	134	72%
	טלמון	96	144	67%
	הר חרשה	96	149	64%
	פסגות	81	146	55%
	מבוא חורון	64	122	52%
	לטרון	79	118	67%
	צובה	80	143	56%
	ירושלים מרכז	66	111	59%
	מעלה אדומים	41	57	72%
	בית ג'ימל	85	109	78%
	צור הדסה	84	135	62%
	ראש צורים	72	121	60%
النقب**	ערד	9	20	45%
	באר שבע	11	36	31%
	שדה בוקר	1		
	מצפה רמון	3		
	נאות סמדר	1		
غور الأردن ووادي عربة**	גלגל	44	33	133%
	סזום	2		
	חצבה	1		
	פארן	0.1		
	יטבתה	0.3		
	תמנע רמון	1		
	אילת	1		

\* הממוצע הרב שנתי מתייחס לשנים 1991 עד 2020. בתחנות שלא פעלו בכל פרק הזמן הזה, הממוצעים מותאמים לשנים אלו.  
 \*\* באזור צחיח אין התייחסות לממוצעים הרב שנתיים לחודש ולחלקי עונה בשל הממוצעים הנמוכים והמהלך הלא סדיר של כמויות הגשם באזורים אלו.

### عدد أيام المطر

في شهر ديسمبر، كان عدد أيام المطر (بتسجيل 1 ملم فأكثر) في شمال البلاد والسهل الساحلي الأوسط قريبًا من المعدل (الجدول 2)، حيث تركزت معظم أيام المطر في الجزء الأخير من الشهر. أما في باقي أنحاء البلاد، فكان عدد الأيام أقل من المعدل، فعلى سبيل المثال، شهدت المرتفعات الوسطى 4 إلى 5 أيام مطرية مقارنةً بمعدل يبلغ حوالي 7 إلى 8 أيام. وتنعكس هذه الصورة الوضع أيضًا بالنسبة لعدد أيام المطر منذ بداية الموسم.

الجدول 2: عدد أيام المطر \* في ديسمبر ومنذ بداية الموسم مقارنة بالمعدل \*\*

عدد الأيام في ديسمبر 2024	متوسط ديسمبر **	عدد الأيام منذ بداية الموسم	متوسط منذ بداية الموسم **	
9	10	19	20	נהריה
10	9	20	18	עין החורש
8	9	13	17	הכפר הירוק
8	8	16	16	בית דגן
5	8	12	14	נגבה
3	6	8	12	בארי
9	10	17	20	כפר גלעדי
8	10	16	18	מרומ גולן
9	10	18	19	צפת הר כנען
7	9	14	16	עפולה ניר העמק
5	8	8	14	ירושלים מרכז
4	7	9	14	בית ג'ימל
4	8	11	15	ראש צורים
5	7	8	12	דורות
3	5	6	9	באר שבע
9	9	17	17	כפר בלום
7	9	16	17	איילת השחר
7	7	14	14	צמח
6	7	13	13	שדה אליהו
0	1	0	3	סדום
0	0.5	0	1	אילת

\* מסף של 1 מ"מ  
 \*\* ממוצע 1991 עד 2020

## פترات الأمطار

تركزت معظم أمطار شهر ديسمبر في فترتين رئيسيتين خلال الجزء الأخير من الشهر، وخاصة في أيامه الأخيرة. بالإضافة إلى ذلك، شهد الشهر فترتين قصيرتين أخريين بكميات أمطار محدودة:

- أ. **4 من الشهر:** في شمال البلاد والسهل الساحلي الشمالي والوسط، هطلت كميات أمطار تراوحت بين 5 إلى 10 ملم، ووصلت إلى حوالي 15 ملم في شمال غرب البلاد.
- ب. **13 من الشهر:** في السهل الساحلي الأوسط والجنوبي، سُجلت كميات أمطار تراوحت بين 5 إلى 10 ملم.
- ت. **ج. من 19 إلى 24 من الشهر:** شهدت هذه الفترة هطول عشرات المليمترات في شمال البلاد ووسطها. في السهل الساحلي الشمالي والأوسط، هطلت كميات تراوحت بين 30 إلى 50 ملم، بينما سجلت منطقة الشارون كميات بين 50 إلى 80 ملم. في الجليل، مرج ابن عامر، والسامرة، تراوحت الكميات بين 20 إلى 40 ملم، بينما هطلت في الجولان والسهل الساحلي الجنوبي كميات بين 15 إلى 25 ملم. أما في مرتفعات יהודה، منطقة بحيرة طبريا، ومرتفعات الحولة، فقد تراوحت الكميات بين 5 إلى 15 ملم. في منطقة النقب، كانت كميات الأمطار قليلة باستثناء غرب النقب، حيث تراوحت بين 5 إلى 10 ملم.
- تركزت معظم الأمطار في وسط البلاد من ليلة 19-20 وحتى ظهر يوم 20. لاحقًا، بين ليلة 21 و24 من الشهر، عبرت عدة جبهات مطرية، خاصة في شمال البلاد.
- ث. **من 26 إلى 31 من الشهر:** شهدت هذه الفترة الحدث الماطر الرئيسي للشهر، حيث سُجلت أكبر كميات الأمطار في شمال غرب البلاد، ففي منطقة زخرون يعقوب – بنيامين هطلت كميات تراوحت بين 220 إلى 240 ملم، وفي منطقة حيفا والكرمل، وكذلك في منطقة الخضير – برديس حنا، تراوحت الكميات بين 150 إلى 200 ملم. في الجليل الأسفل ومرج ابن عامر، تراوحت الكميات بين 130 إلى 160 ملم، بينما في الجليل الأعلى هطلت كميات بين 100 إلى 140 ملم، وفي الجولان بين 70 إلى 100 ملم، أما في مرتفعات الحولة وبحيرة طبريا فقد تراوحت الكميات بين 80 إلى 140 ملم.
- في السهل الساحلي الأوسط ومنطقة الشارون، تراوحت الكميات بين 90 إلى 130 ملم، بينما بلغت في السامرة بين 60 إلى 100 ملم. جنوب هذه المناطق، كانت كميات الأمطار أقل لكنها ظلت كبيرة نسبيًا، ففي مرتفعات יהודה والسهل الساحلي الجنوبي هطلت كميات بين 50 إلى 80 ملم، ووصلت إلى 90 إلى 120 ملم في المنطقة الواقعة بين أشدود وعسقلان. في غلاف غزة، تراوحت الكميات بين 20 إلى 50 ملم، بينما سجل شمال النقب كميات بين 5 إلى 10 ملم، ووصلت في باقي مناطق النقب ووادي عربة إلى 1-2 ملم فقط. صاحبت الأمطار عواصف رعدية وبَرَد، وهطولات غزيرة خلال فترة قصيرة تراوحت بين ساعة إلى ساعتين، وسُجلت كميات يومية استثنائية من الأمطار في بعض المناطق، ففي 27 من الشهر، سجلت منطقتا بيت أوران وحيفا كميات يومية غير مسبوقه منذ 22 يناير 1969، كما شهد جبل الشيخ تساقطًا كثيفًا للثلوج، ووصلت الثلوج أيضًا إلى جبل ميرون وبيت جن.

### כמות الأمطار منذ بداية الموسم

حتى أواخر شهر ديسمبر، كانت كميات الأمطار التراكمية منذ بداية الموسم أقل بكثير من المعدل في معظم أنحاء البلاد، حيث وصلت في بعض المناطق إلى ربع المعدل فقط. ومع ذلك، غيّرت موجات الأمطار في الجزء الأخير من ديسمبر، وخاصة الأخيرة منها، الصورة بشكل كبير، حيث أصبحت الكميات التراكمية في المناطق الشمالية والغربية من البلاد قريبة من المعدل للفترة المماثلة، بل وتجاوزته في بعض المناطق.

في السهل الساحلي الشمالي، الجليل الأسفل، ومرج ابن عامر، بلغت كميات الأمطار التراكمية منذ بداية الموسم نحو 110% إلى 130% من المعدل للفترة المماثلة حتى نهاية ديسمبر. في منطقة الكرمل، تراوحت النسبة بين 130% إلى 160%، بينما في منطقة زخرون يعقوب – معجان ميخائيل، وصلت النسبة إلى 1.5 إلى 2 ضعف المعدل، وذلك بسبب كميات الأمطار الكبيرة التي هطلت هناك أيضًا خلال شهر نوفمبر (خاصة خلال الحدث الاستثنائي في 19 نوفمبر). أما في منطقة بحيرة طبريا، ومنطقة الشارون، وشمال منطقة تل أبيب الكبرى، فقد كانت الكميات التراكمية قريبة من المعدل السنوي للفترة ذاتها.

في مناطق أخرى من البلاد، كانت كميات الأمطار التراكمية منذ بداية الموسم أقل من المعدل للفترة المماثلة. في الجليل الأعلى، كان العجز طفيفًا، حيث تراوحت الكميات بين 80% و90% من المعدل. أما في الجولان ووادي الحولة، فقد بلغت الكميات حوالي 75% إلى 80%، بينما تراوحت في السامرة بين 70% و90%.

كانت كميات الأمطار أقل من المعتاد بشكل أكبر كلما اتجهنا جنوبًا، في السهل الساحلي جنوب تل أبيب، تراوحت الكميات بين 50% و80% من المعدل، وفي مرتفعات יהודה بين 50% و60%. أما في منطقة غلاف غزة وشمال النقب، فقد بلغت الكميات ما بين 30% و40% فقط. في وسط النقب وجنوبه، وكذلك في وادي عربة، كانت كميات الأمطار ضئيلة جدًا (الجدول 2).

الجدول 2: كميات الأمطار التراكمية منذ بداية الموسم حتى اليوم مقارنة بالمعدل

المحطة	الكميات التراكمية منذ بداية الموسم حتى نهاية ديسمبر (ملم)	المعدل السنوي من سبتمبر حتى نهاية ديسمبر (ملم)*	% من المعدل للمرحلة المماثلة	المعدل السنوي للموسم بأكمله (ملم)*	% من المعدل للموسم بأكمله
ראש הנקרה	241	243	99%	511	47%
נהרייה	268	245	109%	615	44%
עברון	303	250	121%	626	48%
עכו	286	232	123%	586	49%
חיפה נמל	274	229	120%	566	48%
חיפה טכניון	352	275	128%	671	52%
יגור	262	275	95%	709	37%
דליית אל כרמל	331	320	103%	796	42%
עין השופט	295	264	112%	661	45%
מעין צבי	477	251	190%	588	81%
זכרון יעקב	384	256	150%	574	67%
עמיקם	374	259	144%	635	59%
גלעד	325	256	127%	654	50%
נחל תנינים	545	256	213%	532	102%
בנימינה	362	251	144%	628	58%
עין החורש	234	242	97%	576	41%
קדימה	252	256	98%	618	41%
תל יצחק	348	243	143%	572	61%
כפר הס	289	253	114%	615	47%
ניר אליהו	230	249	92%	534	43%
כפר שמריהו	256	230	111%	534	48%
הכפר הירוק	219	234	94%	557	39%
נחשונים	147	222	66%	553	27%
כפר מע"ש	154	233	66%	572	27%
תל אביב חוף	146	190	77%	510	29%
מקווה ישראל	165	217	76%	541	30%
בית דגן	180	223	81%	541	33%
נתב"ג	170	230	74%	541	31%
ראשון לציון	154	212	73%	511	30%
נצר סרני	134	242	55%	581	23%
רחובות	105	231	45%	536	20%
ניר גלים	114	213	54%	504	23%
קבוצת יבנה	112	222	50%	526	21%
באר טוביה	166	217	76%	538	31%
ניצנים	159	240	66%	505	31%
נגבה	174	211	82%	500	35%
אשקלון	95	210	45%	380	25%
ארח	112	187	60%	443	25%
יכיני	77	171	45%	451	17%
בארי	47	152	31%	359	13%
מגן	36	95	38%	255	14%
בשור	35	76	46%	215	16%
מצודת נמרוד	203	286	71%	816	25%
מרום גולן פיכמן	220	263	84%	811	27%
גמלא	155	202	77%	578	27%
כפר גלעדי	221	261	85%	757	29%
אילון	311	299	104%	805	39%
כברי	230	256	90%	666	35%
מירון	244	301	81%	881	28%



الجدول 2 (تكملة): كميات الأمطار التراكمية منذ بداية الموسم حتى اليوم مقارنة بالمعدل

المحطة	الكميات التراكمية منذ بداية الموسم حتى نهاية ديسمبر (ملم)	المعدل السنوي من سبتمبر حتى نهاية ديسمبر (ملم)*	% من المعدل للفترة المماثلة	المعدل السنوي للموسم بأكمله (ملم)*	% من المعدل للموسم بأكمله
צפת הר כנען	208	251	83%	688	30%
חרשים	327	359	91%	988	33%
כרמיאל	324	273	119%	685	47%
אשחר	278	253	110%	635	44%
דיר חנא	212	222	95%	616	34%
יודפת	251	255	98%	668	38%
לביא	197	187	105%	509	39%
הסוללים	257	211	122%	566	45%
נצרת	242	235	103%	592	41%
נווה יער	238	228	104%	573	42%
עפולה ניר	194	169	115%	450	43%
ניר דוד	155	141	110%	388	40%
בניאס	195	244	80%	690	28%
דפנה	177	225	79%	615	29%
כפר בלום	142	183	78%	507	28%
איילת השחר	136	169	80%	473	29%
גינזור	163	163	100%	447	36%
צמח	136	136	100%	384	35%
שדה אליהו	102	103	99%	278	37%
מעלה גלבע	160	142	113%	402	40%
קדומים	178	236	75%	642	28%
הר ברכה	183	221	83%	627	29%
קרני שומרון	207	231	90%	636	33%
איתמר	130	156	83%	437	30%
שילה	141	176	80%	522	27%
עלי	148	218	68%	522	28%
טלמון	162	236	69%	648	25%
הר חרשה	189	244	77%	668	28%
פסגות	131	231	57%	694	19%
מבוא חורון	94	204	46%	549	17%
לטרון	108	198	55%	519	21%
צובה	124	229	54%	625	20%
ירושלים מרכז	86	171	50%	522	16%
מעלה אדומים	50	89	56%	276	18%
בית ג'ימל	106	178	60%	506	21%
צור הדסה	119	222	54%	636	19%
ראש צורים	104	193	54%	558	19%
ערד	14	39	36%	135	10%
באר שבע	20	62	32%	192	10%
שדה בוקר**	8			87	9%
מצפה רמון**	11			70	16%
נאות סמדר**	1			30	3%
גלגל	49	63	78%	171	29%
סדום**	3			39	8%
חצבה**	1			39	3%
פארן**	0			34	0%
יטבתה**	0			27	1%
תמנע רמון**	1			25	4%
אילת**	1			22	5%

\*יבשיר המעמד السنوي إلى الفترة من عام 1991 حتى 2020. في المحطات التي لم تكن نشطة طوال هذه الفترة، تم تعديل المعدلات لتناسب مع هذه السنوات.  
\*\*في المناطق الجافة، لا يتم الاستناد إلى المعدلات السنوية الشهرية أو الموسمية بسبب المعدلات المنخفضة والتوزيع غير المنتظم لكميات الأمطار في هذه المناطق.

### درجات الحرارة وحالة الطقس خلال الشهر

كان شهر ديسمبر بشكل عام أدفأ قليلاً من المعدل (1991-2020)، لكن مع اختلاف ملحوظ بين درجات الحرارة خلال النهار والليل مقارنة بالمعدل.

خلال ساعات النهار، كانت درجات الحرارة في جميع أنحاء البلاد أعلى من المعدل بمقدار 1 إلى 1.5 درجة مئوية. في المقابل، خلال ساعات الليل، كانت درجات الحرارة في السهل الساحلي، السهل الداخلي، ووديان الشمال أقل من المعدل بمقدار 0.5 إلى 1 درجة مئوية.

أما في منطقة النقب، وادي عربة، وهضبة الجولان، فكانت درجات الحرارة قريبة من المعدل، بينما كانت أعلى قليلاً من المعدل في الجليل، السامرة، ويهودا (الجدول 3).

في الأيام الأولى من الشهر (حتى الخامس منه) كانت درجات الحرارة أقل من المعدل، استمراريًا للطقس البارد الذي ساد نهاية نوفمبر. بعد ذلك، شهدت البلاد فترة طويلة استمرت حوالي أسبوعين من الطقس المستقر، حيث كانت درجات الحرارة خلال النهار مرتفعة بشكل عام عن المعدل.

في السادس من الشهر، سجلت درجات حرارة تراوحت بين 25 إلى 27 درجة مئوية في السهل الساحلي، السهل الداخلي، جنوب البلاد ووديان الشمال. بين العاشر والحادي عشر من الشهر، برزت درجات الحرارة المرتفعة في المناطق الداخلية، حيث تراوحت بين 21 إلى 23 درجة مئوية في المناطق الجبلية، و25 إلى 27 درجة مئوية في وديان الشمال، وادي عربة، والنقب.

في المقابل، كانت الليالي باردة بشكل ملحوظ في الوديان والمناطق السهلية، وفي الفترة من 15 إلى 18 من الشهر، سجلت درجات حرارة دنيا تراوحت بين 2 إلى 4 درجات مئوية في السهل الداخلي والوديان. وفي 16 من الشهر، سُجلت درجة حرارة دنيا بلغت نحو 0 درجة مئوية في مرج ابن عامر.

في الفترة من 20 إلى 21 من الشهر، بالتزامن مع موجة الأمطار، شهدت ساعات النهار انخفاضًا في درجات الحرارة لتصبح قريبة من المعدل أو أقل منه، بينما ارتفعت درجات الحرارة الليلية في المناطق المنخفضة.

خلال الفترة من 22 إلى 25 ديسمبر، عادت درجات الحرارة للارتفاع، حيث سادت أجواء دافئة أعلى من المعدل خلال ساعات النهار. لكن في 26 من الشهر، طرأ انخفاض حاد في درجات الحرارة مع بدء الحدث المطري الأبرز للشهر، واستمر الطقس البارد حتى نهاية الشهر.

في المناطق الجبلية، كانت درجات الحرارة أدنى من المعدل بفارق 3 إلى 5 درجات مئوية، وفي السهل الساحلي بفارق 2 إلى 3 درجات مئوية (الرسوم التوضيحية 1 و2).

الجدول 3: درجات الحرارة في ديسمبر 2024 (درجة مئوية) مقارنة بالمعدل\*

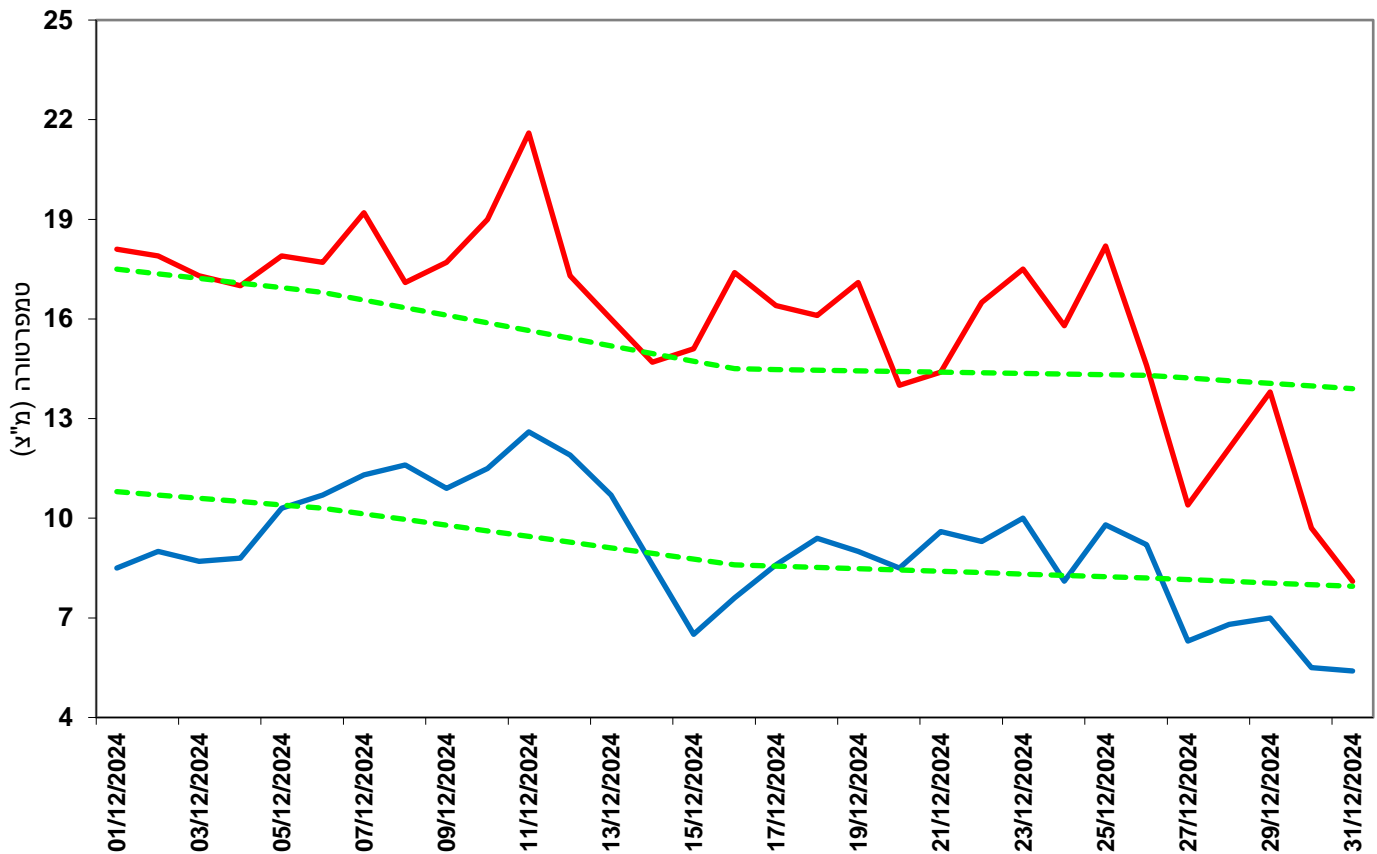
المحطة	ديسمبر 2024		الفرق عن المعدل 2020-1991	
	الحد الأقصى	الحد الأدنى	الحد الأقصى	الحد الأدنى
السهل الساحلي والسهل الداخلي	18.7	11.8	+1.0	+0.1
	20.7	7.5	+1.1	-0.9
	21.2	13.7	+1.5	+1.3
	21.3	8.8	+1.4	-0.8
	20.9	10.1	+1.5	+0.1
مرتفعات الشمالية	19.0	11.0	+0.4	+0.4
	13.6	2.5	+1.1	-0.5
	17.3	7.2	+0.6	-0.4
	13.4	7.7	+1.3	+0.7
	18.0	11.2	+1.3	+0.7
	20.6	9.3	+1.9	+0.5
السهول الشمالية	20.9	6.3	+1.9	-1.1
	20.9	7.1	+1.6	-0.3
	21.4	9.6	+1.0	-0.4
	21.4	9.0	+1.4	-0.7
يهودا والسامرة	19.4	10.5	+1.4	+0.2
	16.0	9.1	+1.1	+0.3
	19.9	11.6	+0.6	+0.5
	14.4	8.2	+1.6	+1.2
النقب	20.8	9.5	+1.0	-0.3
	17.8	9.4	+1.3	+0.4
	20.6	9.1	+1.1	+0.4
	18.3	5.5	+1.0	-0.1
عربة	23.8	15.1	+1.4	+0.2
	22.1	10.5	+1.0	-0.4
	21.9	9.2	+0.8	0.0
	23.8	12.4	+1.0	+0.1

הجدول 4: درجات الحرارة القصوى في ديسمبر 2024 (درجة مئوية) مقارنة بالسنوات السابقة

سنوات نشاط المحطة	القيم القصوى منذ بدء تسجيل القياسات				ديسمبر 2024				
	الحد الأدنى		الحد الأقصى		الحد الأدنى		الحد الأقصى		
	تاريخ	درجة الحرارة	تاريخ	درجة الحرارة	تاريخ	درجة الحرارة	تاريخ	درجة الحرارة	
2024-1962	27/12/1972	-2.2	04/12/1980	31.6	16/12/24	4.2	6/12/24	26.5	בית דגן
2024-1950	28/12/1963	-2.6	07/12/1998	33.0	15/12/24	6.0	6/12/24	27.2	נגבה
2024-1867	28/12/2006	-3.2	02/12/1990	24.4	27/12/24	3.8	10/12/24	17.3	צפת הר כנען
2024-1935	14/12/2013	-0.4	03/12/2005	28.5	31/12/24	5.4	11/12/24	21.6	ירושלים*
2024-1922	30/12/1992	0.6	03/12/1956	32.5	16/12/24	5.9	10/12/24	24.5	באר שבע**
2024-1949	26/12/1992	2.5	02/12/1956	33.6	29/12/24	9.4	10/12/24	27.2	אילת

\* القدس: مركز 1950-2024، طالبية 1948-1949، فندق بالاس 1935-1947، المستعمرة الأمريكية 1927-1935، جبل الزيتون 1918-1926، المستعمرة الألمانية 1895-1915، المستشفى الإنجليزي شارع الأنبياء 1898-1913، المستشفى الإنجليزي في البلدة القديمة 1867-1915  
 \*\*بئر السبع: جامعة بئر السبع 2024، معهد النقب 1957-2024، بئر السبع 1922-1957

الرسم التوضيحي 1: درجات الحرارة الدنيا والقصوى اليومية في القدس خلال ديسمبر 2024 مقارنة بالمعدل السنوي



[www.ims.gov.il](http://www.ims.gov.il)

פקס 03-9604065

ת.ד. 25 בית דגן, 50250

דוא"ר: [ims@ims.gov.il](mailto:ims@ims.gov.il)

الرسم التوضيحي 2: درجات الحرارة الدنيا والقصوى اليومية في بيت دجان خلال ديسمبر 2024 مقارنة بالمعدل السنوي



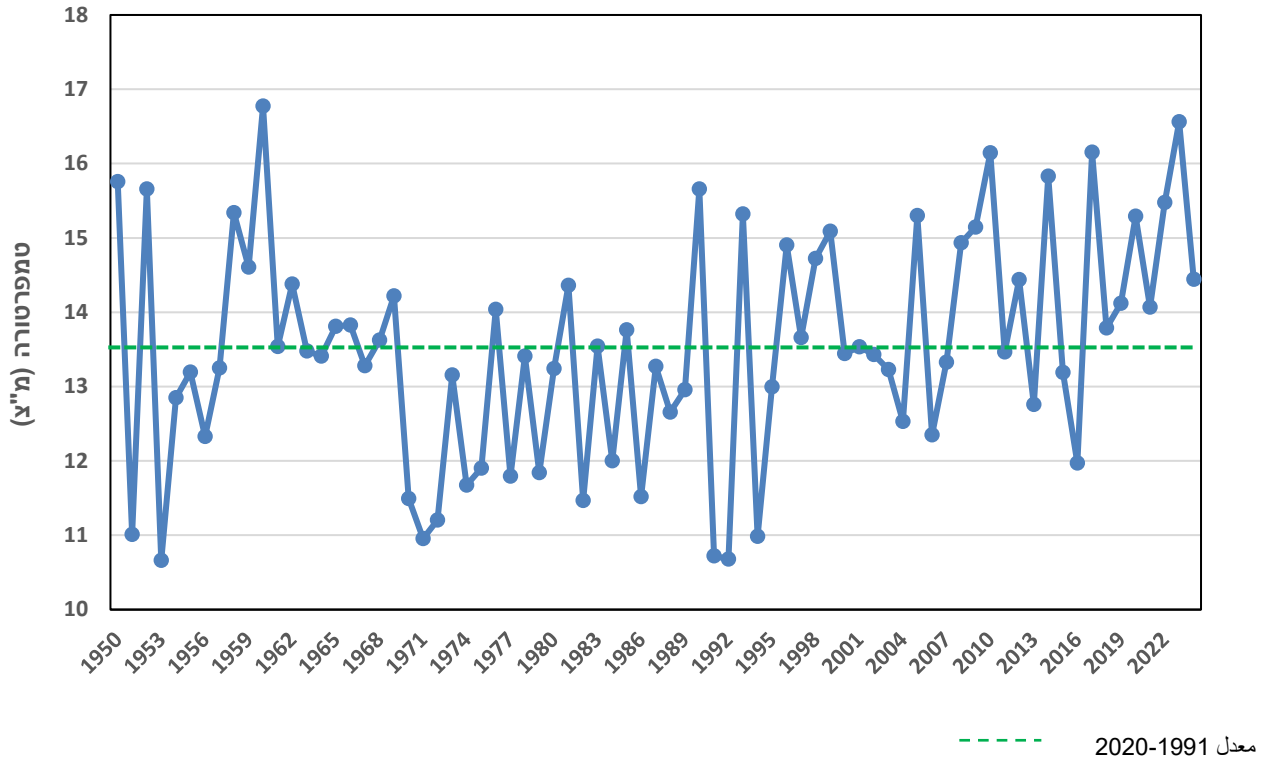
**ديسمبر 2024 وسنة 2024 مقارنة بالسنوات السابقة**

كان ديسمبر 2024 أدفأ قليلاً من المعدل، ويحتل المرتبة الـ 20 من حيث درجة الحرارة اليومية ضمن سلسلة القياسات المناخية منذ عام 1950 (الرسم التوضيحي 3). ومع ذلك، كان أقل دفئاً مقارنة بشهري ديسمبر السابقين.

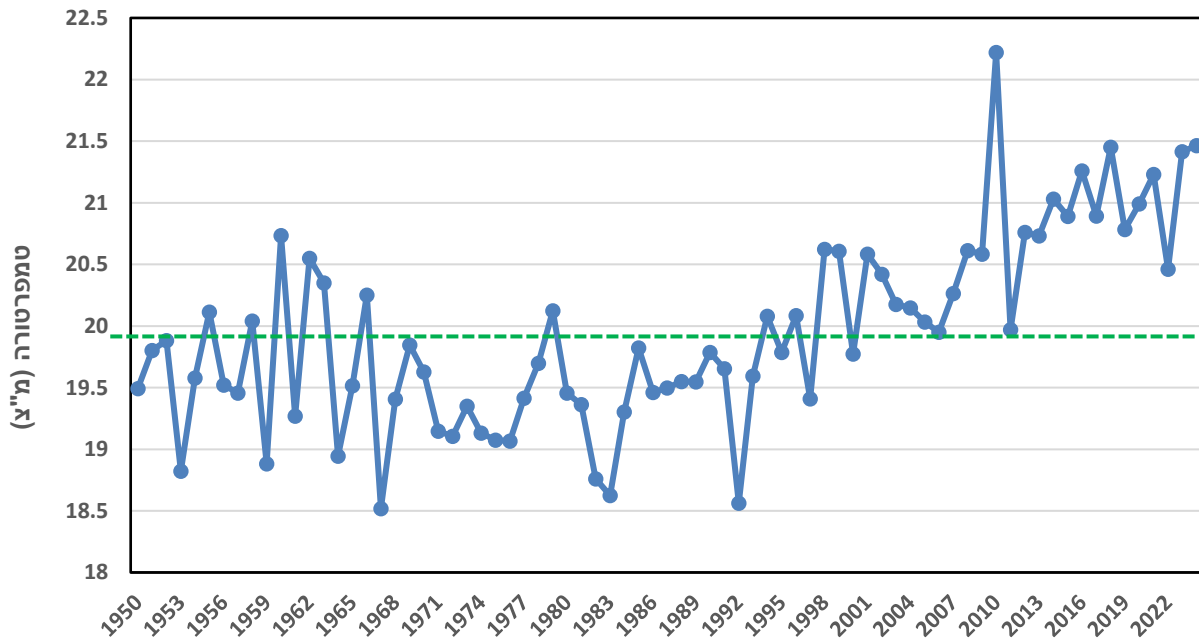
أما بالنسبة للعام بأكمله، فعلى الرغم من أن الأشهر الثلاثة الأخيرة لم تسجل درجات حرارة مرتفعة بشكل لافت، إلا أن عام 2024 ينتهي بصفته ثاني أكثر الأعوام حرارة ضمن سلسلة القياسات منذ عام 1950. ويعزى ذلك إلى الأشهر الثمانية الأولى من العام، التي كانت أعلى من المعدل بشكل ملحوظ وباستمرار.

يُظهر الرسم التوضيحي 4 أن عام 2010 كان الأكثر حرارة، في حين أن عامي 2023 و2018 كانا أقل حرارة منه بقليل. ويمكن العثور على المزيد من التفاصيل في تقرير منفصل.

الرسم التوضيحي 3: متوسط درجة الحرارة اليومية في إسرائيل خلال شهر ديسمبر من عام 1950 حتى 2024\*



الرسم التوضيحي 4: متوسط درجة الحرارة اليومية في إسرائيل من عام 1950 حتى 2024\*



לتمثيل مساحة إسرائيل، تم اختيار خمس محطات رئيسية تتوفر لديها بيانات منذ عام 1950. تتوافق اتجاهات المتوسطات في هذه المحطات مع الاتجاه العام للمتوسطات المستخلصة من: عنة أكر، وأكر، تنهًا من: المحطات.