

י"ג אייר תשפ"ו
30 אפריל 2026

סיכום חודשי של מזג אויר – אפריל 2026

כללי

אפריל היה בכללותו קריר במעט מהממוצע וזאת לאחר מרץ שהיה קר מהממוצע, כך שזהו החודש השני ברציפות עם טמפרטורות נמוכות מהממוצע, מצב שאינו שכיח בתקופה חמה זו. מבחינת הגשם אפריל התאפיין בשונות מרחבית גדולה - כמויות הגשם היו קטנות מהממוצע בדרך כלל בצפון הארץ ובמרכזה בעוד שבמזרח הארץ ובדרומה אפריל היה גשום מהממוצע והוא כלל שלושה אירועים של שטפונות באזור זה במהלך החודש. אירועים אלו מתווספים לאירועים דומים שהיו עד כה בעונת הגשם הנוכחית, כך שעונת 2025/26 מתאפיינת במספר גדול וחריג של אירועי גשמים חזקים ושטפונות בדרום הארץ. בחלקים מהנגב והערבה זוהי אחת השנים הגשומות מתחילת המדידות, עם כמויות שמגיעות לפי 1.5 עד 2 מהממוצע השנתי.

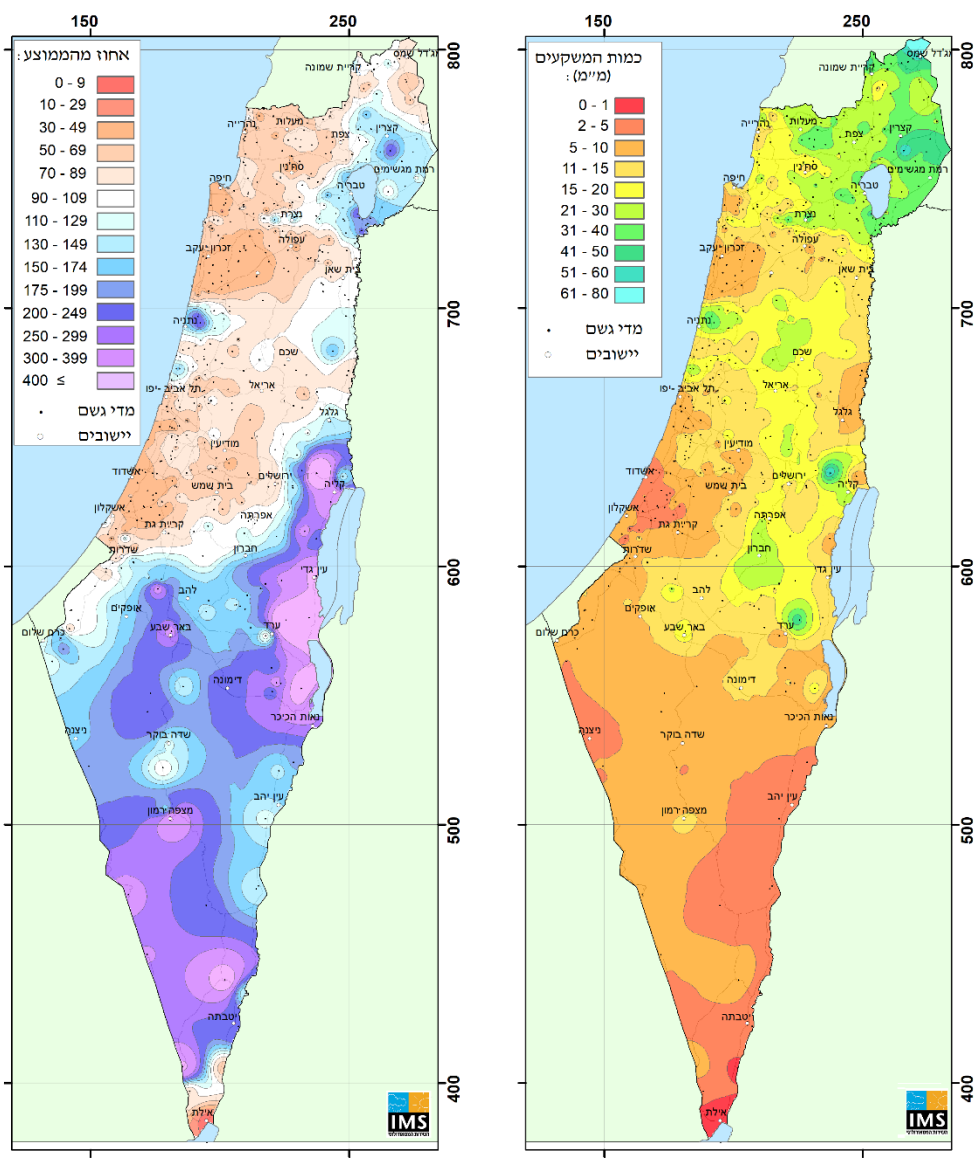
גם אזור עוטף עזה וחלקים מהרי המרכז ואזור הכנרת גשומים מהממוצע, אולם בצפון הארץ ובמישור החוף המרכזי כמויות הגשם המצטברות קטנות מהממוצע. בגליל ובגולן ירדו כ-80% עד 95% מהממוצע השנתי ובמישור החוף המרכזי כ-75% עד 85% מהממוצע.

אפריל היה קריר מהממוצע בשעות היום וקרוב לממוצע בשעות הלילה. המחצית הראשונה של אפריל היתה קרירה מהממוצע וזאת בהמשך לחלקו האחרון של מרץ שהיה קריר גם הוא, כך שבמשך קרוב לחודש היה קר מהרגיל. חלקו השני של אפריל היה חם יותר ובלטו בו אירועי שרב באמצע החודש ואירוע נוסף גם בסופו, אולם גם במהלך תקופה זו היו פרקי זמן קרירים.

גשם באפריל 2026

אפריל היה גשום מהממוצע במידה ניכרת במזרח הארץ ובדרומה, בעוד שבצפון הארץ ובמרכזה כמויות הגשם היו קטנות מהממוצע. בצפון הנגב ירדו 10 עד 25 מ"מ ובחלקו הצפון מזרחי אף יותר (הנוקדים 44 מ"מ). במרכז ובדרום הנגב ירדו 5 עד 15 מ"מ. הכמויות הללו עולות על הממוצע הרב שנתי הנמוך מאוד של אפריל באזורים אלה. גם באזור ים המלח (10 עד 20 מ"מ), בערבה ובמדבר יהודה כמויות הגשם באפריל היו גבוהות מהממוצע במידה ניכרת. עמק הירדן היה גשום גם הוא וכן חלקו הדרומי של אזור עוטף עזה ואזור יתיר. החלקים הצפון מזרחיים היו גשומים גם כן – במזרח הגליל, במרכז ובדרום הגולן, בכנרת ובדרום עמק החולה ירדו באפריל 30 עד 50 מ"מ שהם פי 1.5 עד 2 מהממוצע.

החלקים הצפוניים והמערביים של הארץ היו פחות גשומים – לאורך מישור החוף כמויות הגשם היו לרוב קטנות מהממוצע, בחלק מהאזורים במידה ניכרת – מאזור ראש הנקרה עד חיפה ירדו 50% עד 80% מהממוצע, מחיפה עד דרום מישור החוף 30% עד 60%, אולם באזור גוש דן ודרום השרון ירדו 60% עד 90% ובאזור נתניה ועמק חפר אף מעל 100%. בצפון הגולן ובגליל העליון כמויות הגשם הגיעו ל-60% עד 80% מהממוצע ובגליל התחתון ובעמק החולה אף פחות. בעמק יזרעאל ירדו 50% עד 70% מהממוצע ובשומרון וביהודה (בחלקים המרכזיים והמערביים שלהם) 60% עד 80% (מפות 1, 2 וטבלה 1).



מפה 1: כמות הגשם באפריל 2026 (מ"מ) מפה 2: כמות הגשם באפריל 2026 ביחס לממוצע הרב שנתי (%)

טבלה 1: כמויות הגשם באפריל 2026 בהשוואה לממוצע הרב שנתי לחודש*

אזור	תחנה	כמות הגשם באפריל 2026 (מ"מ)	ממוצע רב שנתי לאפריל (מ"מ)*	% מהממוצע לאפריל	
מישור החוף והשפלה	ראש הנקרה	20	26	77%	
	נהריה	12	28	43%	
	עברון	15	30	50%	
	שבי ציון	14	26	54%	
	עכו	16	24	65%	
	אפק	22	24	93%	
	חיפה נמל	12	26	45%	
	חיפה טכניון	9	27	34%	
	יגור	19	27	71%	
	עין השופט	10	25	39%	
	זכרון יעקב	8	18	44%	
	עמיקם	8	21	38%	
	גלעד	9	25	36%	
	רגבים	7	23	31%	
	גן שמואל	7	16	47%	
	עין החורש	23	19	122%	
	קדימה	16	14	115%	
	כפר הס	12	16	77%	
	ניר אליהו	15	19	78%	
	כפר שמריהו	24	15	157%	
	הכפר הירוק	14	16	89%	
	נחשונים	12	17	71%	
	תל אביב חוף	7	11	63%	
	בית דגן	7	15	45%	
	נתב"ג	6	15	40%	
	ראשון לציון	6	17	34%	
	נצר סרני	15	18	86%	
	רחובות	11	16	71%	
	ניר גלים	4	13	29%	
	קבוצת יבנה	6	13	43%	
	באר טוביה	4	14	29%	
	נגבה	5	12	43%	
	אשקלון	9	8	118%	
	ארז	6	9	61%	
	יכיני	10	8	122%	
	בארי	8	9	97%	
	מגן	8	8	90%	
	בשור	5	7	68%	
	הרי הצפון	מצודת נמרוד	46	49	95%
		אל רום	28	48	59%
מרום גולן פיכמן		29	39	74%	
גמלא		38	27	140%	
כפר גלעדי		41	38	107%	
אילון		22	39	56%	
כברי		14	31	46%	
מירון		25	40	64%	
צפת הר כנען		27	33	81%	
חרשים		38	47	81%	
אשחר		13	30	42%	
דיר חנא		15	32	46%	
יודפת		20	32	62%	
לביא		38	24	161%	

טבלה 1 (המשך): כמויות הגשם באפריל 2026 בהשוואה למוצע הרב שנתי לחודש*

אזור	תחנה	כמות הגשם באפריל 2026 (מ"מ)	ממוצע רב שנתי לאפריל (מ"מ)*	% מהממוצע לאפריל	
הרי הצפון	אלון הגליל	13	24	54%	
	נצרת	39	26	151%	
	תבור	27	23	120%	
	גזית	14	21	66%	
עמקי הצפון	נווה יער	28	23	122%	
	עפולה ניר העמק	11	20	56%	
	ניר דוד	13	16	82%	
	בניאס	48	38	125%	
	דפנה	32	32	102%	
	כפר בלום	16	26	62%	
	איילת השחר	29	21	135%	
	כפר נחום	36	23	158%	
	גינוסר	37	22	173%	
	צמח	33	17	189%	
	שדה אליהו	15	13	110%	
	מעלה גלבע	18	19	96%	
	הרי המרכז	קדומים	23	21	111%
		הר ברכה	20	24	85%
קרני שומרון		19	26	73%	
איתמר		16	15	110%	
אריאל		15	18	84%	
נווה צוף		12	28	44%	
עלי		17	20	85%	
שילה		19	24	78%	
הר חרשה		21	28	76%	
פסגות		23	24	93%	
נחשון		12	17	69%	
צובה		16	22	72%	
ירושלים מרכז		15	22	67%	
מעלה אדומים		14	10	135%	
בית ג'ימל		12	15	77%	
צור הדסה		15	23	65%	
נתיה הל"ה		11	14	80%	
ראש צורים		17	20	87%	
נגב והערבה		להב	14	9	149%
		דורות	12	8	146%
	בית קמה	11	7	158%	
	ערד	7	7	96%	
	באר שבע	21	6	336%	
	צומת הנגב	6	5	133%	
	שדה בוקר	6	4	127%	
	מצפה רמון	14	3	403%	
עמק הירדן	נאות סמדר	10	2	457%	
	גלגל	12	7	163%	
	בית הערבה	8	7	127%	
	סדום	5	2	225%	
	חצבה	5	3	139%	
	פארן	5	3	138%	
	יטבתה	4	2	253%	
	תמנע רמון	1	2	56%	
	אילת	0	2	0%	

* הממוצע הרב שנתי מתייחס לשנים 1991 עד 2020. בתחנות שלא פעלו בכל פרק הזמן הזה, הממוצעים מותאמים לשנים אלו

מספר ימי הגשם

מספר ימי הגשם באפריל (מסך של 1 מ"מ ומעלה) היה קרוב לממוצע במישור החוף ובצפון הארץ בעוד שבחלקים המזרחיים מספר ימי הגשם עלה על הממוצע. בהרי המרכז ובעמקי הצפון היו 3 עד 5 ימים בהשוואה לממוצע של כ-2 ימים. גם בדרום הארץ מספר ימי הגשם היה גבוה מהממוצע (טבלה 2).

בהתייחס למספר ימי הגשם מתחילת העונה, הוא ממשיך להיות גדול מהממוצע בצפון הארץ וכן בצפון הנגב. בסדום אף נרשמו 19 ימי גשם בהשוואה לממוצע של 9 ימים. במרכז הארץ מספר הימים קרוב לממוצע.

טבלה 2: מספר ימי הגשם* באפריל ומתחילת העונה בהשוואה לממוצע**

ממוצע מתחילת העונה**	מס' ימים מתחילת העונה	ממוצע אפריל**	מס' ימים אפריל 2026	
51	53	3	2	נהריה
46	51	2	2	עין החורש
44	41	2	3	הכפר הירוק
42	41	2	3	בית דגן
37	36	2	3	נגבה
33	35	1.5	3	בארי
53	60	4	7	כפר גלעדי
52	57	4	4	מרום גולן
53	59	4	4	צפת הר כנען
43	48	3	2	עפולה ניר העמק
40	39	2.5	4	ירושלים מרכז
38	42	2	5	בית ג'ימל
41	41	2.5	3	ראש צורים
34	33	2	4	דורות
25	33	1	3	באר שבע
47	50	3	2	כפר בלום
45	55	3	5	איילת השחר
40	48	2.5	5	צמח
34	41	2	4	שדה אליהו
9	19	0.5	2	סדום
4	3	0.2	0	אילת

* מסך של 1 מ"מ ** ממוצע 1991 עד 2020

פרקי הגשם

באפריל היו מספר פרקי גשם,

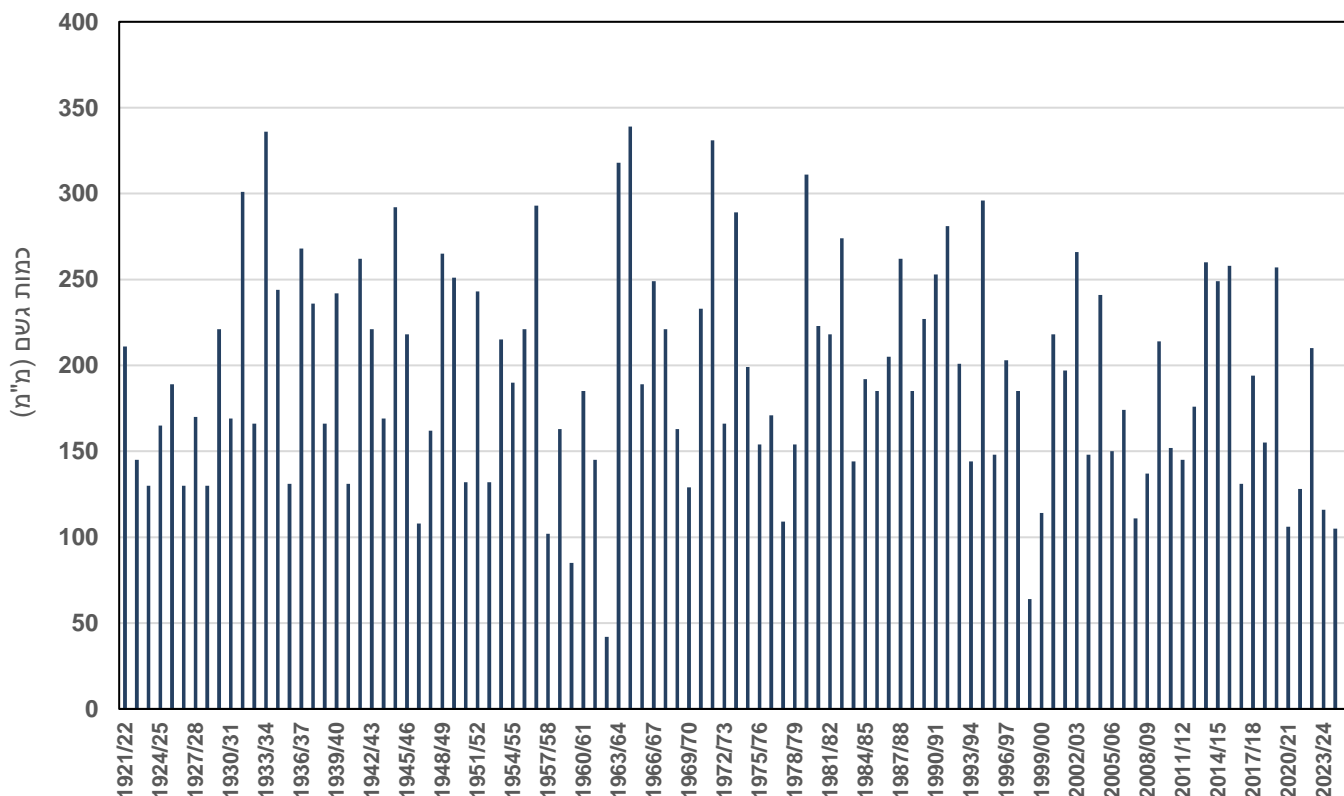
- א. 1 עד 2 בחודש (ערב פסח וחג הפסח): גשמים ירדו בכל חלקי הארץ, כולל בנגב ובערבה בכמויות של 5 עד 10 מ"מ בדרך כלל ובמספר מקומות כ-15 מ"מ ויותר. במרכז ים המלח ירדו גשמים בעוצמות גבוהות לפרק זמן קצר וכתוצאה מכך התפתחו שיטפונות בנחלים דוד, ישי, ערוגות ותמרים.
- ב. 4 עד 5 בחודש: ירדו גשמים בעיקר בצפון הארץ בכמויות של 5 עד 10 מ"מ ובאזור הכנרת כ-15 מ"מ.
- ג. 6 עד 8 בחודש: ירדו 5 עד 15 מ"מ מצפון הארץ עד צפון הנגב ומקומית כ-20 מ"מ. ב-7 בחודש ירדו באזור נתניה 30 עד 40 מ"מ בתוך כשעתיים. הגשם לוו ברד שכיסה את כביש החוף. כמו כן היו באותו היום שטפונות בחלקו הדרומי של ים המלח. ב-8 בחודש ירדו גשמים בשעות הצהריים והם התמקדו במדבר יהודה, ים המלח ובערבה הצפונית. בנחלים רבים התפתחו שיטפונות בהם דוד, ערוגות, פרס, תמר וצפית.
- ד. 12 בחודש: מעט גשם (עד 5 מ"מ) בצפון הארץ.
- ה. 17 בחודש: בשעות הצהריים ואחר הצהריים עברו עננים מפותחים במספר מקומות בארץ וגרמו לגשמים באזור באר שבע וברמת הגולן, שם נמדדו כמויות של 5 עד 10 מ"מ. הגשמים לוו בברד כבד שהגיע אף לקוטר של 3 ס"מ ויותר.
- ו. 27 עד 28 בחודש: אירוע גשם משמעותי במזרח הארץ ובדרומה. עננים מפותחים נוצרו בשעות הצהריים של ה-27 בחודש בנגב ובהמשך ובצורה משמעותית יותר גם מעל מזרח הרי יהודה וצפון מזרח הר הנגב. ירדו גשמים חזקים בתוך זמן קצר בכמויות של 20 עד 30 מ"מ והם גרמו לשטפונות נרחבים בנחלים באזור ולספיקות שיא. באזור ערד ירד גם ברד כבד שכיסה את האזור. בשעות אחר הצהריים ובערב נכנסו ענני גשם גם לרמת הגולן ולעמק החולה והורידו שם כמויות של 5 עד 15 מ"מ וביהודיה אף נמדדו 32 מ"מ. ב-28 בחודש התפתחו עננים באזור מדבר והורידו מעט גשם. תיאור מפורט יותר של האירוע יתפרסם בתחילת מאי.

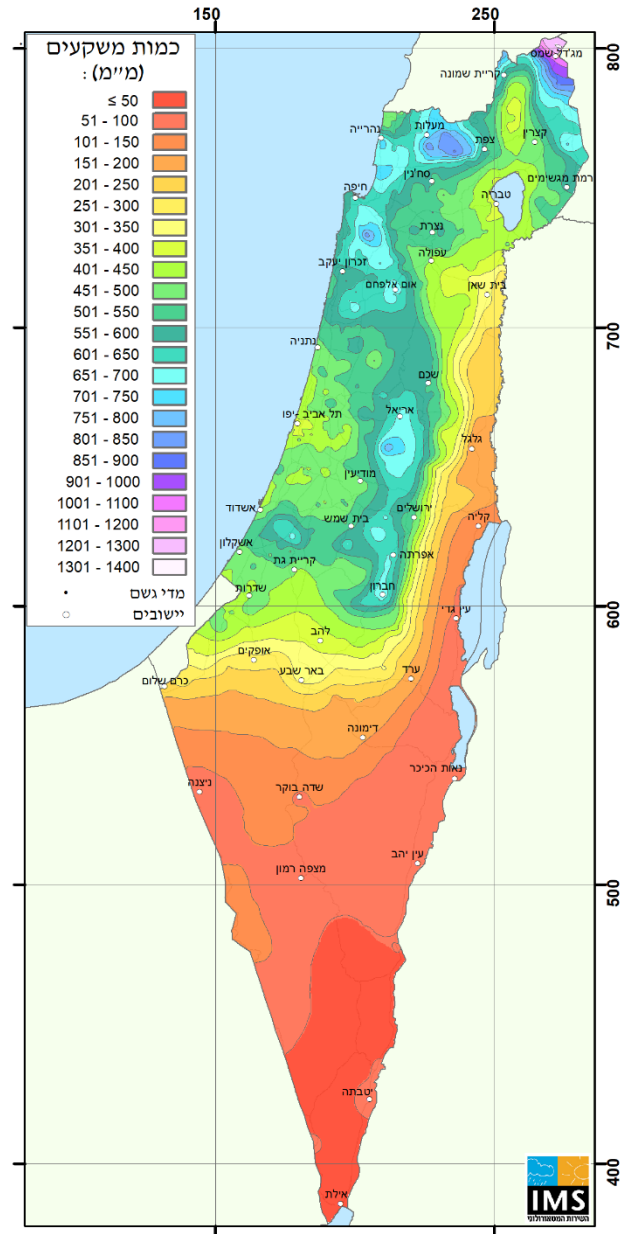
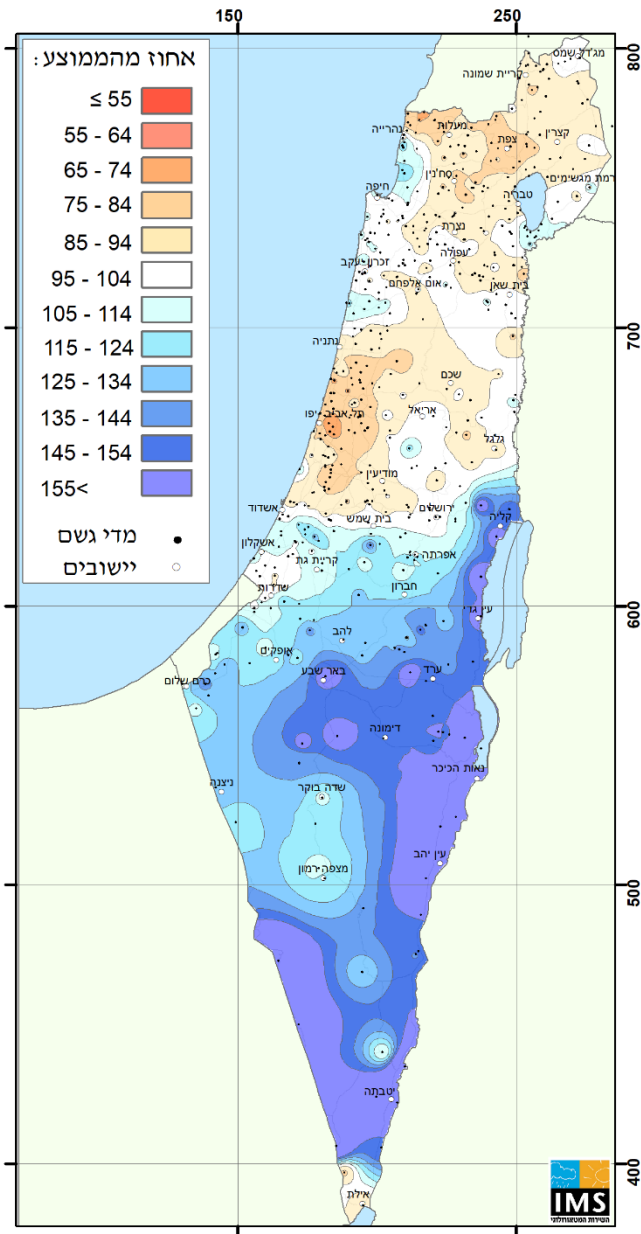
כמות הגשם מתחילת העונה

עם סיום חודש אפריל כמויות הגשם המצטברות מתחילת העונה קטנות מהממוצע בצפון הארץ ובמישור החוף, קרובות לממוצע בהרי המרכז ועולות על הממוצע במזרח הארץ ובדרומה. בגליל, ברמת הגולן, בעמק החולה ובעמק יזרעאל כמויות הגשם מתחילת העונה מגיעות ל-85% עד 95% מהממוצע לכל העונה ובחלקים מהגליל 75% עד 85%.

גירעון קיים גם במישור החוף הדרומי (ראשון לציון עד אשדוד) עם כמויות המגיעות ל-85% עד 95% מהממוצע ובמישור החוף המרכזי בו ירדו 75% עד 85% מהממוצע השנתי. מאזור השרון וצפונה כמויות הגשם המצטברות קרובות לממוצע לכל העונה ובחלק מהאזור אף גבוהות ממנו. בדרום הגולן ובאזור הכנרת הכמויות מעט גבוהות מהממוצע. בשומרון ובהרי יהודה כמויות הגשם מתחילת העונה קרובות לממוצע השנתי ודרומה משם הן עולות עליו במידה ניכרת. בהרי חברון כמויות הגשם מגיעות ל-110% עד 140% מהממוצע לכל העונה, בנגב ל-120% עד 160% ובאזור ים המלח ובערבה ל-150% עד 250% (מפות 3, 4 וטבלה 3). בחלק מהתחנות באזור זה עונת 2025/26 (שעדיין לא הסתיימה) מדורגת במקום הרביעי-חמישי מתחילת המדידות לפני 60 שנה ויותר (איור 1).

איור 1: כמות הגשם העונתית בבאר שבע 1921/22 עד 2025/26





מפה 4: כמות המשקעים מתחילת העונה עד סוף אפריל 2026 בהשוואה לממוצע הרב שנתי לכל עונה (%)

מפה 3: כמות המשקעים מתחילת העונה עד סוף אפריל 2026 (מ"מ)

טבלה 3: כמויות הגשם מתחילת העונה עד היום בהשוואה לממוצע*

תחנה	כמות מצטברת מתחילת העונה עד סוף אפריל (מ"מ)	ממוצע רב שנתי* לעונה כולה (מ"מ)	% מהממוצע לעונה כולה
ראש הנקרה	464	613	76%
נהריה	613	615	100%
עברון	749	626	120%
שבי ציון	689	604	114%
עכו	659	586	112%
אפק	656	569	115%
חיפה נמל	602	566	106%
חיפה טכניון	677	671	101%
יגור	658	709	93%
עין השופט	629	661	95%
זכרון יעקב	554	574	96%
עמיקם	590	635	93%
גלעד	612	654	94%
רגבים	616	628	98%
גן שמואל	644	560	115%
עין החורש	546	576	95%
קדימה	497	618	80%
כפר הס	489	615	80%
ניר אליהו	486	614	79%
כפר שמריהו	409	534	77%
הכפר הירוק	494	557	89%
נחשונים	464	553	84%
תל אביב חוף	414	443	93%
בית דגן	457	541	85%
נתב"ג	400	541	74%
ראשון לציון	474	511	93%
נצר סרני	523	581	90%
רחובות	430	536	80%
ניר גלים	456	504	90%
קבוצת יבנה	511	526	97%
באר טוביה	632	538	117%
נגבה	497	500	99%
אשקלון	494	455	108%
ארז	459	443	104%
יכיני	494	451	110%
בארי	472	359	131%
מגן	339	255	133%
בשור	287	215	133%
מצודת נמרוד	828	816	102%
אל רום	860	901	95%
מרום גולן פיכמן	726	811	89%
גמלא	531	578	92%
כפר גלעדי	677	757	89%
אילון	636	805	79%
כברי	540	666	81%
מירון	735	881	83%
צפת הר כנען	538	688	78%
חרשים	806	988	82%
אשחר	520	635	82%
דיר חנא	504	616	82%
יודפת	519	668	78%

טבלה 3 (המשך): כמויות הגשם מתחילת העונה עד היום בהשוואה למוצק*

תחנה	כמות מצטברת מתחילת העונה עד סוף אפריל (מ"מ)	מוצע רב שנתי* לעונה כולה (מ"מ)	% מהמוצע לעונה כולה
לביא	446	509	88%
אלון הגליל	522	593	88%
נצרת	544	590	92%
תבור	511	527	97%
גזית	447	472	95%
נווה יער	539	584	92%
עפולה ניר	447	450	99%
ניר דוד	373	388	96%
בניאס	722	690	105%
דפנה	549	615	89%
כפר בלום	425	507	84%
איילת השחר	426	473	90%
כפר נחום	418	443	94%
גינסור	403	447	90%
צמח	414	384	108%
שדה אליהו	281	278	101%
מעלה גלבע	426	402	106%
קדומים	574	642	89%
הר ברכה	550	627	88%
קרני שומרון	606	636	95%
איתמר	421	437	96%
אריאל	647	556	116%
נווה צוף	770	648	119%
עלי	605	593	102%
שילה	491	522	94%
הר חרשה	657	668	98%
פסגות	610	694	88%
נחשון	502	539	93%
צובה	674	656	103%
ירושלים מרכז	508	522	97%
מעלה אדומים	313	276	113%
בית ג'ימל	566	506	112%
צור הדסה	677	636	107%
נתיה הל"ה	653	452	144%
ראש צורים	595	558	107%
להב	376	301	125%
דורות	487	394	123%
בית קמה	382	310	123%
ערד	195	135	145%
באר שבע	328	197	166%
צומת הנגב	191	116	165%
שדה בוקר	97	87	111%
מצפה רמון	82	70	117%
נאות סמדר	32	30	104%
גלגל	157	171	91%
בית הערבה	144	94	152%
סדום	86	39	221%
חצבה	66	39	168%
פארן	47	34	141%
יטבתה	64	27	240%
תמנע רמון	34	25	138%

טמפרטורות ומזג האוויר במהלך החודש

אפריל היה קריר במעט מהממוצע (1991 עד 2020) בשעות היום וקרוב לממוצע בשעות הלילה. בשעות היום הטמפרטורות בהרי הצפון היו נמוכות מהממוצע ב-1 עד 2 מ"צ, בעמקי הצפון ובנגב הן היו נמוכות ב-0.5 עד 1 מ"צ וביתר חלקי הארץ הן היו קרובות לממוצע או מעט נמוכות ממנו. בשעות הלילה הטמפרטורות ברוב חלקי הארץ היו קרובות לממוצע (טבלה 4). מחציתו הראשונה של אפריל היתה קרירה מהממוצע ומחציתו השניה היתה חמה יותר וכללה אירועי שרב, אך גם פרקים קרירים יותר (איורים 2, 3).

1 עד 2 בחודש – חם במעט מהממוצע
לאחר הקרירות שהיתה בחלקו האחרון של מרץ, היומיים הראשונים של אפריל היו מעט חמים מהממוצע ובמישור החוף גם ה-3 בחודש.

3 עד 14 – קר מהממוצע
פרק ארוך של טמפרטורות נמוכות מהממוצע, שבחלקו היו גם אירועי גשם ובתחילתו (3 עד 4 בחודש) שרר אובך כבד מעל אזורנו. בהרים ובפנים הארץ הטמפרטורות ביום היו נמוכות מהממוצע ב-2 עד 5 מ"צ ובלילה ב-1 עד 3 מ"צ. במישור החוף הן היו נמוכות ביום ובלילה בכ-2 מ"צ. ניתן לציין את ה-7 וה-8 בחודש אז נמדדו בהרים טמפרטורות מקסימום של 13 עד 14 מ"צ, ערכים הקרובים לממוצע באמצע החורף. לקראת סיום הפרק הקריר שרר לילה קר במיוחד ב-13 עד 14 בחודש עם טמפרטורות מינימום של 4 עד 6 מ"צ בעמקי הצפון ובשפלה.

15 עד 18 בחודש – חם מהממוצע במידה ניכרת
ב-15 בחודש היתה התחממות ניכרת ועד ה-17 בחודש שרר שרב ובו נמדדו טמפרטורות של 34 עד 37 מ"צ במישור החוף, בשפלה ובצפון הנגב, 38 עד 40 מ"צ בעמק הירדן ובערבה ו-29 עד 31 מ"צ בהרים. עם שבירת השרב ב-17 בחודש שרר אובך כבד שנמשך גם ביום שלמחרת, שבו היה עדיין מעט חם מהרגיל.

19 עד 23 בחודש – קריר מהממוצע
פרק בו שררו טמפרטורות נמוכות מהממוצע בשעות היום ב-3 עד 6 מ"צ בהרים ובעמקי מזרח וב-2 עד 3 מ"צ במישור החוף ובשפלה. ב-19 וב-20 בחודש נמדדו טמפרטורות מקסימום של 12 עד 13 מ"צ בלבד בהרי הצפון ו-15 עד 16 מ"צ בהרי המרכז.

24 עד 26 בחודש – חם מהרגיל

ב-24 בחודש היתה התחממות ב-25 עד 26 בחודש שרר בעיקר בחלקים הפנימיים של הארץ עם טמפרטורות של 35 עד 37 מ"צ בעמק הירדן ובערבה ו-31 עד 33 מ"צ בנגב ובאזור הכנרת. במישור החוף היה חם מהרגיל עם 26 עד 28 מ"צ.

27 עד 30 בחודש – קריר מהמוצע

בימים האחרונים של החודש שוב שררו טמפרטורות נמוכות מהמוצע והדבר בלט במישור החוף ובשפלה. בהרים ובפנים הארץ הטמפרטורות היו קרובות לממוצע בחלק מהימים.

טבלה 4: הטמפרטורות באפריל 2026 (מ"צ) בהשוואה לממוצע

תחנה	אפריל 2026		הפרש מהממוצע 2020-1991	
	מקסימום	מינימום	מקסימום	מינימום
מישור החוף והשפלה	חיפה (טכניון)	21.8	-0.4	+0.2
	עין החורש	23.9	-0.3	+0.2
	בית דגן	25.1	+0.5	0.0
	נגבה	24.9	+0.2	0.0
הרי הצפון	אילון	22.7	-1.0	-0.5
	מרום גולן פיכמן	18.0	-1.9	+0.7
	אבני איתן	22.5	-1.4	-0.2
	צפת הר כנען	18.3	-1.3	-0.6
	דיר חנא	23.2	-0.8	0.0
	תבור (כדורי)	25.2	-0.7	-0.3
עמקי הצפון	עפולה, ניר העמק	25.7	-0.3	+0.4
	דפנה	24.8	-1.5	-0.7
	צמח	27.5	-0.5	+0.2
	חוות עדן (בית שאן)	27.8	-0.4	-0.2
שומרון ויהודה	קרני שומרון	23.5	-0.2	-0.1
	ירושלים	22.0	0.0	+0.2
	בית ג'ימל	24.5	-0.9	+0.2
	ראש צורים	19.5	-0.3	-0.3
הנגב	בשור	24.7	-0.7	+0.4
	ערד	24.0	-0.6	+0.1
	באר שבע	26.2	-0.5	+0.5
	שדה בוקר	24.3	-1.0	-0.3
הערבה	סדום	30.9	0.3	+0.3
	חצבה	29.7	-0.5	-0.3
	יטבתה	30.1	-0.2	0.0

+0.5	-0.3	19.2	31.3	אילת
------	------	------	------	------

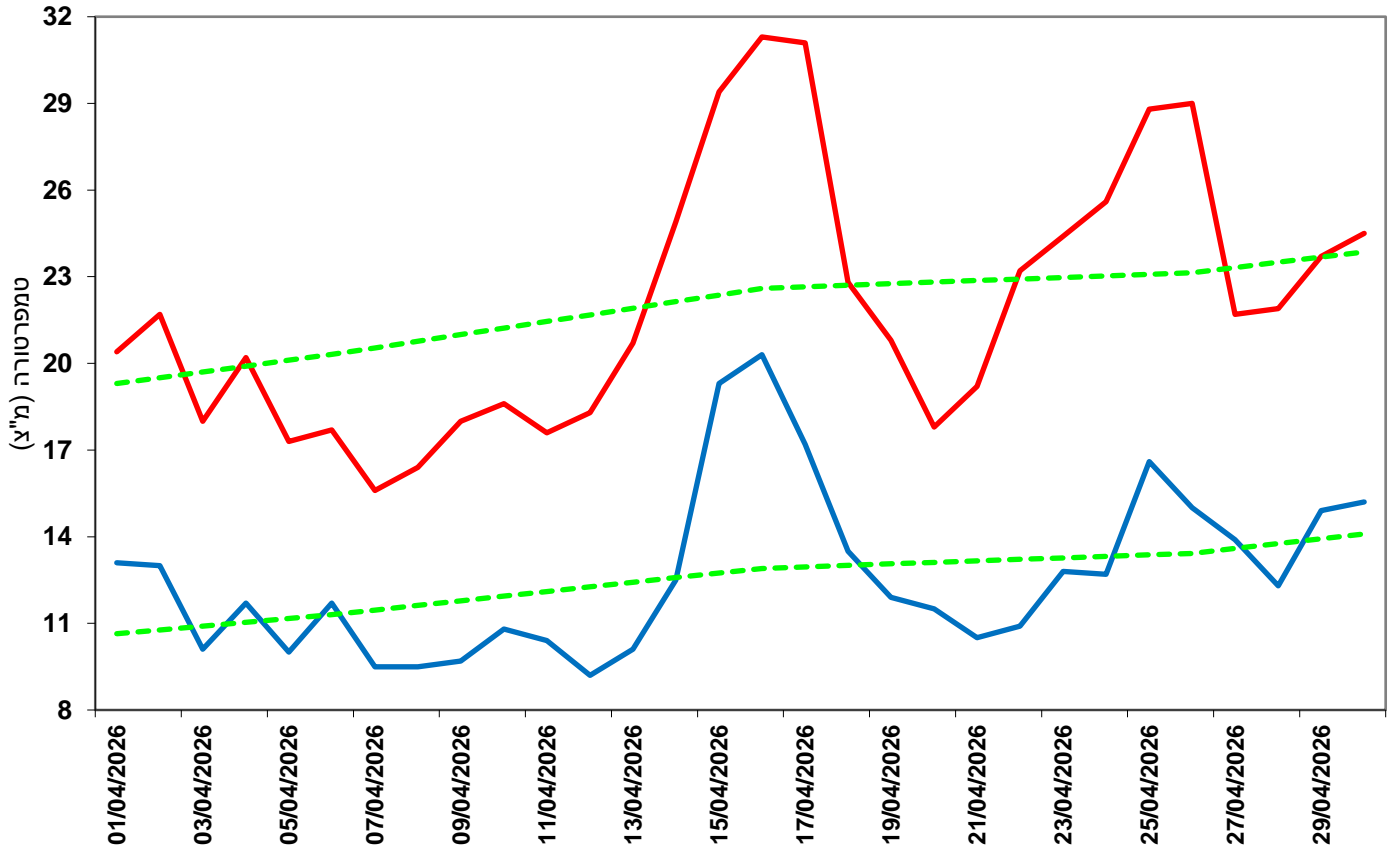
טבלה 5: הטמפרטורת הקיצוניות באפריל 2026 (מ"צ) בהשוואה לעבר

שנות פעילות התחנה	ערכים קיצוניים מתחילת המדידות				אפריל 2026				
	מינימום קיצוני		מקסימום קיצוני		מינימום קיצוני		מקסימום קיצוני		
	תאריך	טמפ'	תאריך	טמפ'	תאריך	טמפ'	תאריך	טמפ'	
2026-1962	1/4/1988	3.0	25/4/2024	41.7	14/4/26	8.5	16/4/26	35.9	בית דגן
2026-1950	1/4/1956	2.5	19/4/2021 20/4/1994	42.0	14/4/26	8.1	16/4/26	35.4	נגבה
2026-1867	6/4/1949	0.2	24/4/2008	34.5	11/4/26	6.7	17/4/26	26.9	צפת הר כנען
2026-1935	2/4/1990	0.8	23/4/2008	36.3	12/4/26	9.2	16/4/26	31.3	ירושלים*
2026-1922	15/4/1952	1.5	30/4/1928	43.8	12/4/26	9.2	16/4/26	35.4	באר שבע**
2026-1949	3/4/19/90	8.4	24/4/2008	43.4	6/4/26	15.0	16/4/26	38.5	אילת

* ירושלים: מרכז 2026-1950, טלביה 1949-1948, מלון פאלאס 1947-1935, המושבה האמריקנית 1935-1927, הר הזיתים 1926-1918, המושבה הגרמנית 1915-1895, ביה"ח האנגלי ברח' הנביאים 1898-1913, ביה"ח האנגלי בעיר העתיקה 1867-1915

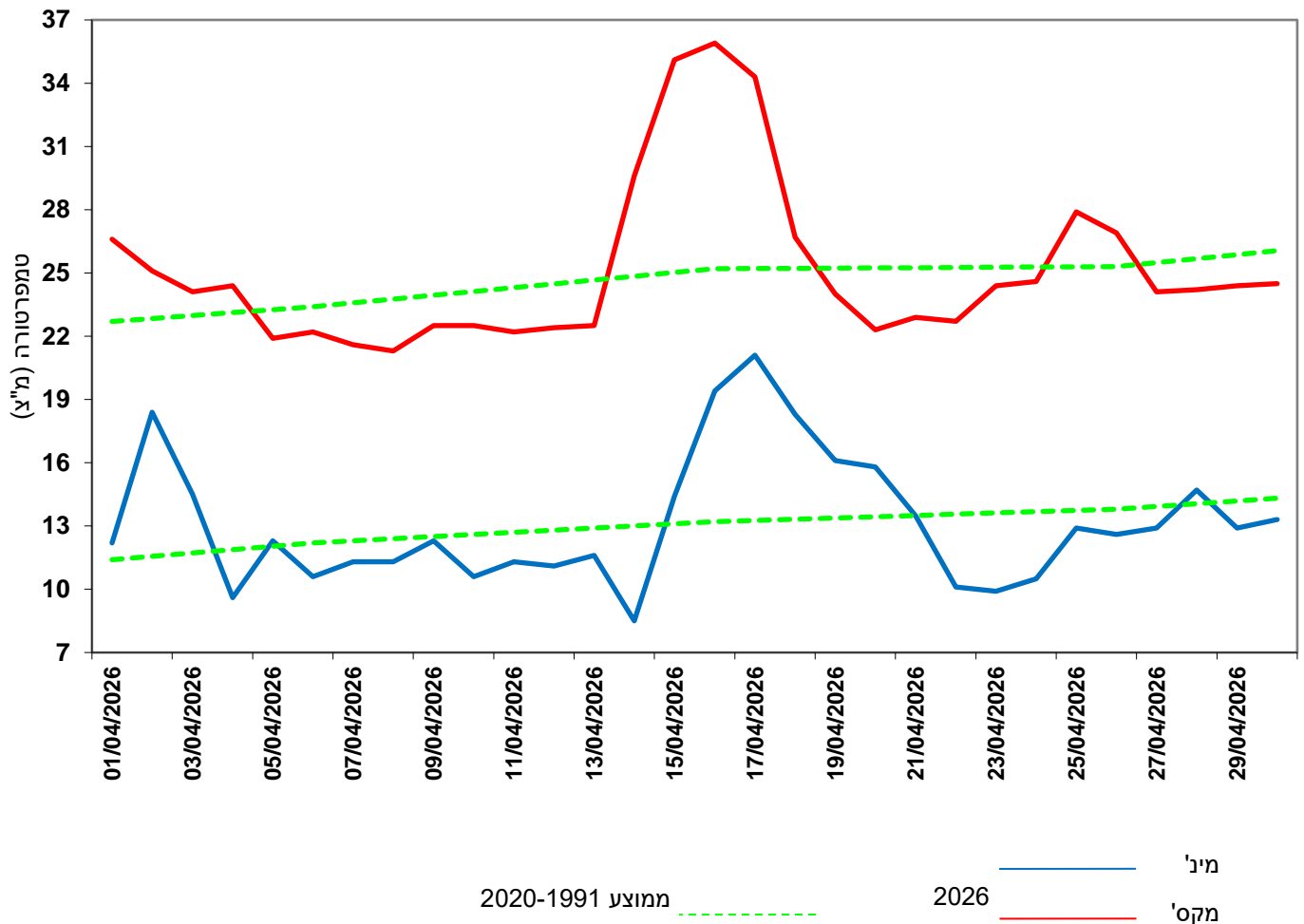
** באר שבע אוניברסיטה 2026, באר שבע מכון הנגב 2026-1957, באר שבע 1922-1957

איור 2: טמפרטורת המינימום והמקסימום היומית בירושלים באפריל 2026 לעומת הממוצע הרב שנתי



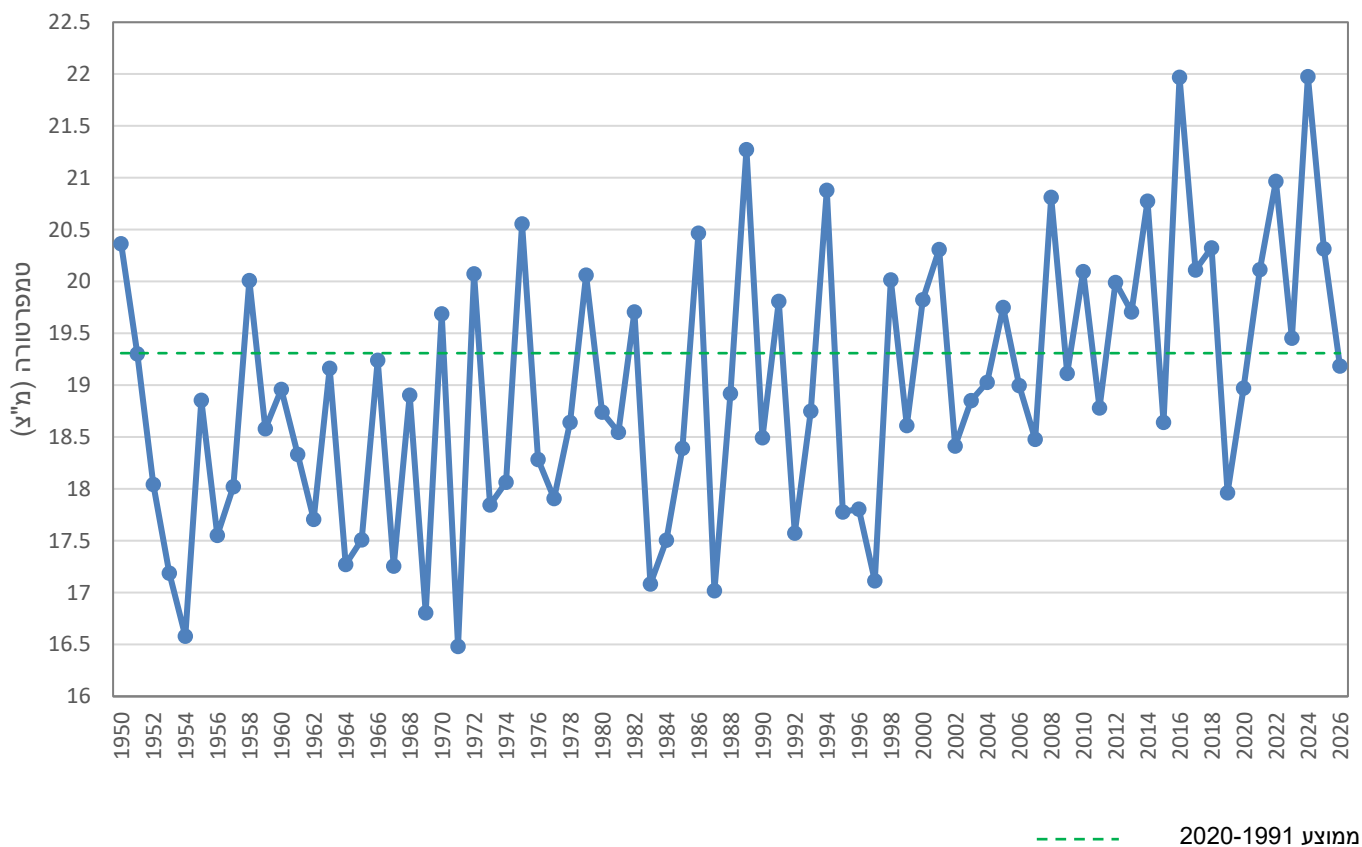
ת.ד. 25 בית דגן, 50250
 פקס. 03-9604065 www.ims.gov.il
 דוא"ר: ims@ims.gov.il

איור 3: טמפרטורת המינימום והמקסימום היומית בבית דגן באפריל 2026 לעומת הממוצע הרב שנתי



אפריל 2026 בהשוואה לעבר
 אפריל 2026 היה מעט קריר מהממוצע והיה קריר יותר מחמשת חודשי אפריל הקודמים (2021 עד 2025), שהיו חמים מהממוצע, חלקם במידה ניכרת (איור 4).

איור 4: הטמפרטורה היומית הממוצעת בישראל* באפריל 1950 עד 2026



* כדי לייצג את שטח ישראל נבחרו 24 תחנות ברחבי הארץ שיש להן נתונים הומוגניים משנת 1950