

ט"ז תמוז תשפ"ו
01 יולי 2026

סיכום חודשי של מזג אוויר – יוני 2026

כללי

הטמפרטורות ביוני היה נמוכות במעט מהממוצע וזהו החודש הרביעי ברציפות עם טמפרטורות נמוכות מהממוצע. מצב זה אינו שכיח ב-10-15 השנים האחרונות, המאופיינות במגמת התחממות וחודשים חמים מהממוצע בדרך כלל. לאחרונה היה רצף ארוך של חודשים קרים מהממוצע רק בחלקה האחרון של שנת 2011 עד תחילת 2012.

יוני התאפיין ביציבות במזג האוויר ובטמפרטורות וללא שינויים משמעותיים מיום ליום. לא היו אירועי שרב במהלך החודש, לא שררו גלי חום משמעותיים וגם לא היו בו טפטופים או גשמים מקומיים. בעבר היו לא מעט חודשי יוני יציבים שכאלה, אך בשני העשורים האחרונים זה הפך לאירוע נדיר.

לעומת יוני הנוח יחסית באזורנו, באירופה שרר גל חום קיצוני וממושך החל מאמצע יוני ועד סופו. נשברו בו שיאי טמפרטורה במערב אירופה ובמרכז ובחלק מהמדינות נמדדו טמפרטורות של יותר מ-40 מ"צ.

עם סיומה של המחצית הראשונה של שנת 2026 ניתן לסכם שהיא היתה חמה במעט מהרגיל בהשוואה לתקופות דומות בעבר, למרות ארבעת החודשים האחרונים הקרירים יחסית וזאת בשל ינואר ופברואר שהיו חמים מהממוצע במידה ניכרת.

טמפרטורות ומזג אוויר במהלך החודש

הטמפרטורות ביוני היה נמוכות במעט מהממוצע הרב שנתי (1991 עד 2020). הדבר בלט במישור החוף ובעמקי הצפון בשעות הלילה עם טמפרטורות נמוכות מהממוצע ב-0.5 עד 1 מ"צ. בהרי הצפון הטמפרטורות בלילה היו נמוכות מהממוצע בכ-0.5 מ"צ ובאזורים אחרים בארץ טמפרטורות המינימום היו קרובות לממוצע. בשעות היום הטמפרטורות בצפון הארץ היו נמוכות במעט מהממוצע (עד 0.5 מ"צ) וביתר חלקי הארץ הן היו קרובות לממוצע או מעט גבוהות ממנו (טבלה 1).

רוב החודש התאפיין במזג אוויר יציב, ללא שינויים ניכרים מיום ליום ועם טמפרטורות סביב הממוצע (אזורים 1, 2). ניתן לציין את ה-3 עד 6 בחודש אז היה חם מהרגיל ויבש עם טמפרטורות של 32 עד 33 מ"צ במישור החוף ובשפלה ולחות יחסית מינימלית של 20% עד 30%. בנגב ובעמקי הצפון נמדדו 34 עד 36 מ"צ ובעמק הירדן ובערבה 38 עד 42 מ"צ.

www.ims.gov.il

פקס 03-9604065

ת.ד. 25 בית דגן, 50250

דוא"ר: ims@ims.gov.il

בשל היובש נמדדו בפרק זה טמפרטורות המינימום הנמוכות ביותר בחודש בעמקי הצפון (14 עד 16 מ"צ) ובמישור החוף ובשפלה (16 עד 18 מ"צ). בהמשכו של החודש הטמפרטורות היו קרובות לממוצע ולעיתים מעט מתחתיו או מעליו. בימים האחרונים היתה התחממות עם טמפרטורות גבוהות מהממוצע בעיקר בהרים ובפנים הארץ, אך לא באופן משמעותי.

העדר שרבים ומידת חריגות התופעה

ביוני 2026 לא היו כלל ימי שרב. היו אמנם ימים חמים מהממוצע אך לא במידה ניכרת העונה להגדרת שרב. יוני הוא אמנם תחילתו של הקיץ שמתאפיין ביציבות ומיעוט אירועי שרב, אולם במהלך יוני ובעיקר בחלקו הראשון עשויים להגיע עדיין שקעים שרביים האופייניים לאביב עם טמפרטורות גבוהות מאוד ויובש. כמו כן עשויים לשרור גלי חום בהם הטמפרטורות גבוהות מהממוצע במידה ניכרת. ביוני הנוכחי הדברים האלה לא קרו וזהו מצב חריג – בירושלים לדוגמה הטמפרטורה הגבוהה ביותר ביוני השנה היתה 31.6 מ"צ ובצפת הר כנען 31.3 מ"צ וברוב השנים מתחילת המדידות היה לפחות יום אחד (ולעיתים קרובות יותר) בו נמדדה טמפרטורה של 32 מ"צ ומעלה. הפעם האחרונה בה לא התקבלו ערכים של 32 מ"צ ויותר בשתי התחנות האלה ביוני היתה רק ב-2011. בשדה בוקר הערך הגבוה ביותר ביוני 2026 היה 34.0 מ"צ ומתחילת המדידות כמעט בכל חודשי יוני מתקבלות טמפרטורות של יותר מ-35 מ"צ. לאחרונה לא התקבלו טמפרטורות כאלה ביוני היתה ב-1999.

מצב סינופטי והקשר לגל החום באירופה

הטמפרטורות הנוחות יחסית ביוני בישראל ומזרח הים התיכון נבעו בין היתר מכך שבמחצית השניה של החודש היתה רמה כמעט סטטית מעל מערב אירופה ומרכזה מתחת לרכס רום רחב מימדים. רכס זה הביא למערב ומרכזה אירופה אוויר חם מיוחד מאזור המגרב, בעוד שישראל ומזרח הים התיכון היו ממזרח לרכס זה ולכן קיבלו זרימה חוזרת מצפון שציננה את הטמפרטורות באזורנו, למעט שלושת הימים האחרונים של החודש בהם הרמה נעה מזרחה והורגשה התחממות.

ראוי לציין שזו כבר הפעם השנייה העונה בה ישראל נהנית ממזג אוויר נוח בשעה שמערב אירופה נמצאת תחת גל חום חריג. הפעם הקודמת היתה במאי, אולם נשברו שיאים בעיקר בבריטניה, ואילו ביוני נשברו שיאי טמפרטורות במדינות רבות במערב אירופה ומרכזה כגון 42 מ"צ בגרמניה וצ'כיה, 40.5 מ"צ בפולין וערכים גבוהים עוד יותר בצרפת וספרד הדרומיות יותר.

טבלה 4: הטמפרטורות במאי 2026 (מ"צ) בהשוואה לממוצע

תחנה	מאי 2026		הפרש מהממוצע 2020-1991	
	מקסימום	מינימום	מקסימום	מינימום
מישור החוף והשפלה	חיפה (טכניון)	27.1	-0.1	-0.4
	עין החורש	28.9	-0.2	-1.0
	בית דגן	30.3	+0.4	-0.1
	נגבה	30.1	0.0	-0.2
הרי הצפון	אילון	29.2	0.0	-0.7
	מרום גולן פיכמן	27.8	-0.1	+0.2
	אבני איתן	31.3	-0.3	-0.6
	צפת הר כנען	27.9	-0.3	-0.5
	דיר חנא	29.6	-0.2	-0.1
	תבור (כדורי)	32.1	-0.3	-0.7
עמקי הצפון	עפולה, ניר העמק	32.1	-0.4	-0.5
	כפר בלום	33.7	-0.4	-0.9
	צמח	35.6	-0.4	-0.6
	חוות עדן (בית שאן)	35.3	-0.4	-0.6
שומרון ויהודה	קרני שומרון	29.7	+0.2	+0.1
	ירושלים	29.2	+0.6	+0.2
	בית ג'ימל	31.0	-0.7	+0.1
	ראש צורים	27.0	+0.4	+0.4
הנגב	בשור	30.6	0.0	-0.4
	ערד	32.5	+0.5	+0.3
	באר שבע	33.3	+0.2	-0.1
	שדה בוקר	31.8	0.0	-0.3
הערבה	סדום	38.9	+0.2	0.0
	חצבה	38.8	+0.2	-0.2
	יטבתה	38.1	+0.3	+0.2
	אילת	39.5	+0.1	+0.4

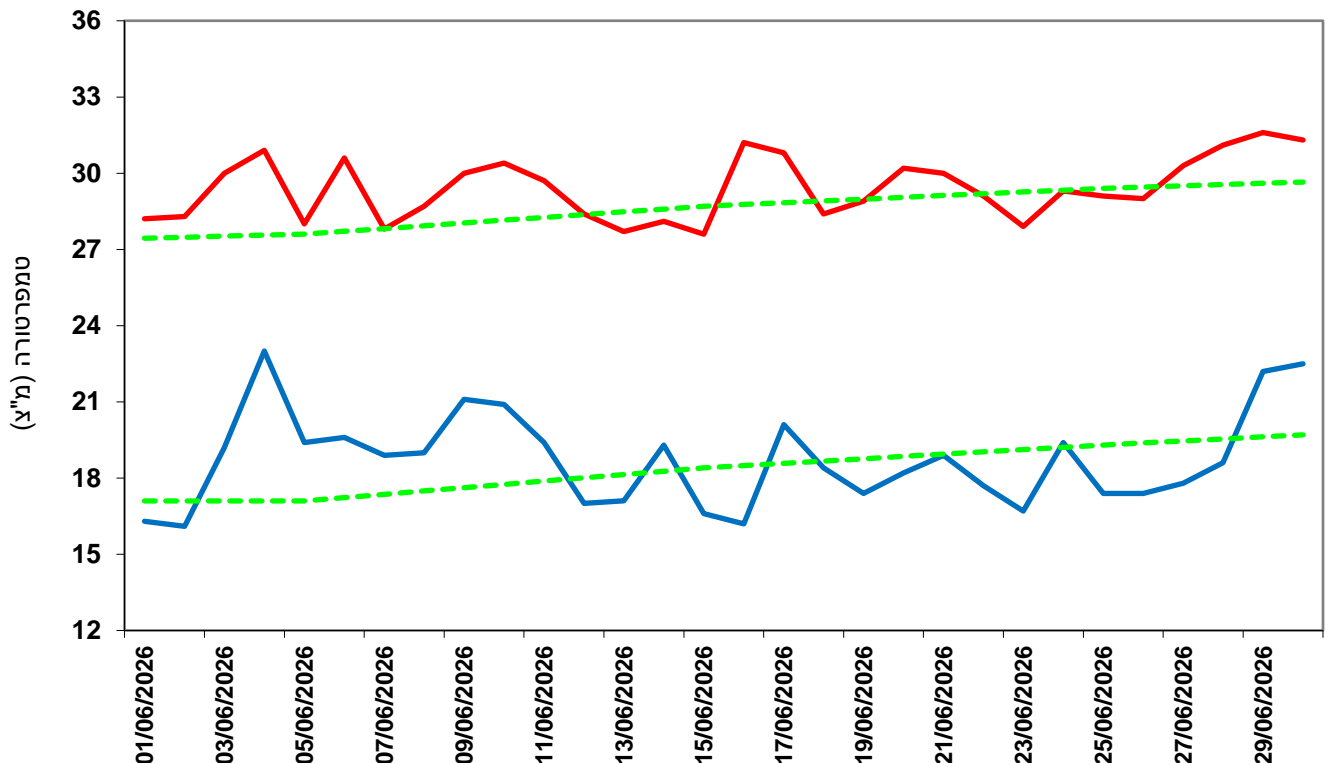
טבלה 5: הטמפרטורת הקיצוניות ביוני 2026 (מ"צ) בהשוואה לעבר

שנות פעילות התחנה	ערכים קיצוניים מתחילת המדידות				יוני 2026				
	מינימום קיצוני		מקסימום קיצוני		מינימום קיצוני		מקסימום קיצוני		
	תאריך	טמפ'	תאריך	טמפ'	תאריך	טמפ'	תאריך	טמפ'	
2026-1962	1/6/1967	11.5	2/6/2023	43.8	6/6/26	16.0	30/6/26	32.9	בית דגן
2026-1950	1/6/1967	11.5	2/6/2023	43.7	3/6/26	14.9	6/6/26	33.0	נגבה
2026-1867	4/6/1990	8.7	22/6/1942	40.0	2/6/26	14.4	30/6/26	31.2	צפת הר כנען
2026-1935	2/6/1900	7.2	21/6/1942	42.0	2/6/26	16.1	29/6/26	31.6	ירושלים*
2026-1922	3/6/1928	8.0	13/6/1933	46.0	2/6/26	15.6	29/6/26	36.4	באר שבע**
2026-1949	11/6/1958	18.5	28/6/2014	47.9	6/6/26	22.2	4/6/26	42.1	אילת

* ירושלים: מרכז 2026-1950, טלביה 1949-1948, מלון פאלאס 1947-1935, המושבה האמריקנית 1935-1927, הר הזיתים 1926-1918, המושבה הגרמנית 1915-1895, ביה"ח האנגלי ברח' הנביאים 1898-1913, ביה"ח האנגלי בעיר העתיקה 1867-1915

** באר שבע אוניברסיטה 2026, באר שבע מכון הנגב 2026-1957, באר שבע 1922-1957

איור 1: טמפרטורת המינימום והמקסימום היומית בירושלים ביוני 2026 לעומת הממוצע הרב שנתי



איור 2: טמפרטורת המינימום והמקסימום היומית בבית דגן ביוני 2026 לעומת הממוצע הרב שנתי

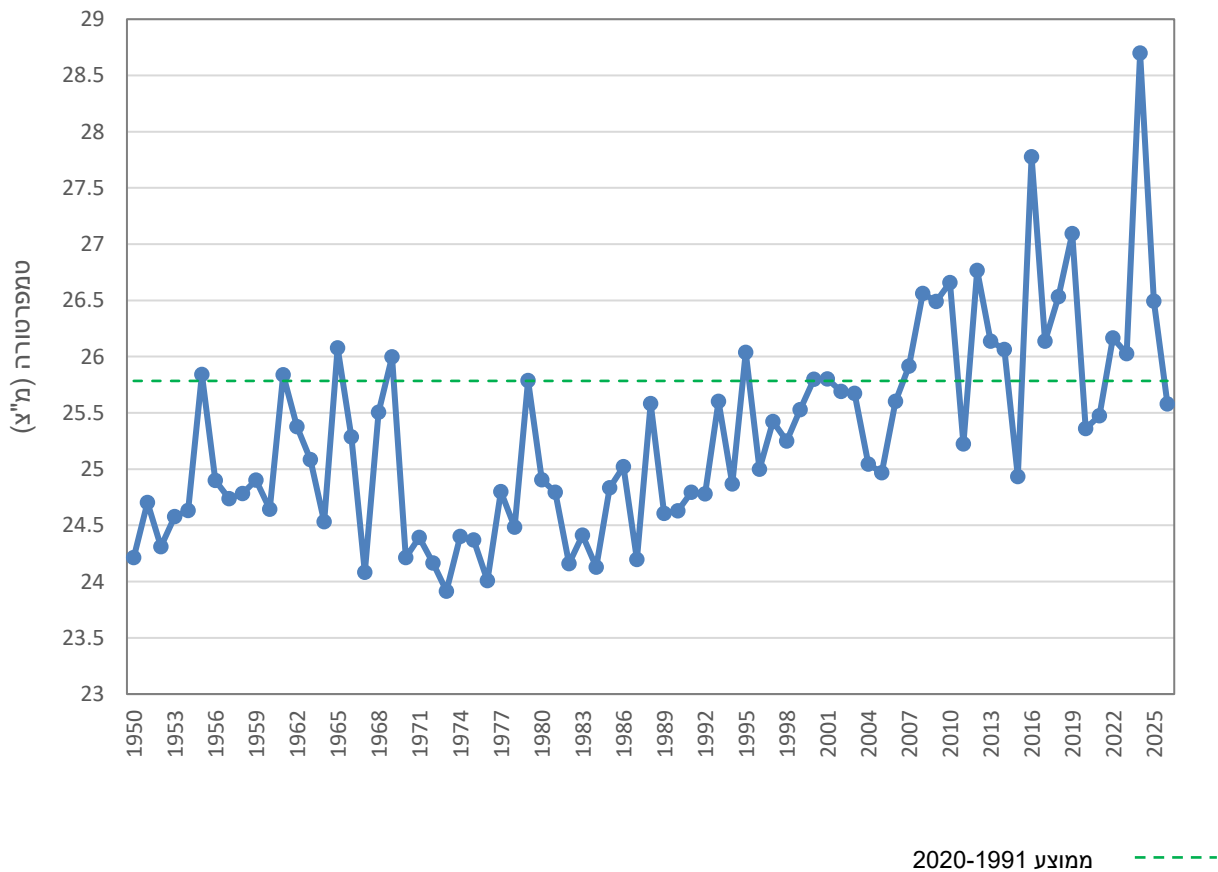


יוני 2026 והמחצית הראשונה של 2026 בהשוואה לעבר

יוני 2026 היה מעט לממוצע בטמפרטורות ובהשוואה לעבר הוא איננו חריג. הוא היה חם פחות מארבעת חודשי יוני שקדמו לו ובמיוחד מיוני 2024 שהיה החם ביותר (איור 3). יוני 2026 משלים 4 חודשים רצופים עם טמפרטורות נמוכות מהממוצע (מאז חודש מרץ). זהו מצב יוצא דופן בעידן זה של התחממות, כשרוב החודשים חמים מהממוצע וחודשים קרים מהממוצע מתקבלים לעיתים רחוקות. לרוב אין רצף של יותר משני חודשים קרים מהממוצע בשני העשורים האחרונים ולאחרונה התקבל רצף של יותר מ-4 חודשים קרים מהממוצע ב-2011-2012 (מאוגוסט 2011 עד מרץ 2012).

למרות הקרירות בחודשים מרץ עד יוני, המחצית הראשונה של 2026 היתה חמה במעט מהממוצע וזאת בשל החודשיים הראשונים של השנה שהיו חמים מהממוצע במידה ניכרת. בהשוואה לעבר המחצית הראשונה של 2026 מדורגת במקום ה-11 בהשוואה לתקופות המקבילות מ-1950 (איור 4) וחמה פחות מהמחצית הראשונה בשלוש השנים הקודמות (2023 עד 2025).

איור 3: הטמפרטורה היומית הממוצעת בישראל* ביוני 1950 עד 2026



* כדי לייצג את שטח ישראל נבחרו 24 תחנות ברחבי הארץ שיש להן נתונים הומוגניים משנת 1950

איור 4: הטמפרטורה היומית הממוצעת בישראל* במחצית הראשונה של השנה (ינואר עד יוני) 1950 עד 2026

